

Министерство науки и высшего образования Российской Федерации
**Федоскинский институт лаковой миниатюрной живописи – филиал
федерального государственного бюджетного
образовательного учреждения высшего образования
«Высшая школа народных искусств (академия)»**

ФАКУЛЬТЕТ ТРАДИЦИОННОГО ПРИКЛАДНОГО ИСКУССТВА

Кафедра профессиональных дисциплин

РЕКОМЕНДОВАНО

кафедрой

протокол №1

от 31.08.2021 г.

Заведующий кафедрой

М.Н. Мочалова _____

УТВЕРЖДАЮ

Директор ФИЛМЖ ВШНИ

_____ М.А. Салтанов

31.08.2021 г.

**РАБОЧАЯ ПРОГРАММА
дисциплины**

АКАДЕМИЧЕСКИЙ РИСУНОК

Направление подготовки: 54.03.02 Декоративно-прикладное искусство и народные промыслы

Направленность (профиль): художественная роспись по металлу

Квалификация выпускника: бакалавр

Форма обучения: очно-заочная

Курсы: 1-3

Семестры: 1-6

Форма контроля: зачет с оценкой

Автор: доцент кафедры, кандидат педагогических наук,
член Союза художников России М.О. Ломакин

Федоскино
2021

Актуализирована в разделе «Учебно-методическое и информационное обеспечение дисциплины» в связи с подключением к электронно-библиотечной системе «Университетская библиотека онлайн – biblioclub».

РЕКОМЕНДОВАНО

кафедрой

протокол №2

от 12.09.2022 г.

Заведующий кафедрой профессиональных дисциплин

Мочалова М.Н.

ОГЛАВЛЕНИЕ

	Стр.
1. ОБЩАЯ ХАРАКТЕРИСТИКА РАБОЧЕЙ ПРОГРАММЫ ДИСЦИПЛИНЫ	3
1.1. Место дисциплины в структуре основной профессиональной образовательной программы	3
1.2. Цель и планируемые результаты освоения дисциплины	3
2. СТРУКТУРА И СОДЕРЖАНИЕ ДИСЦИПЛИНЫ	6
2.1. Объем дисциплины и виды учебной работы	6
2.2. Тематический план дисциплины	7
2.3. Содержание дисциплины	11
3. УСЛОВИЯ РЕАЛИЗАЦИИ ПРОГРАММЫ ДИСЦИПЛИНЫ	40
3.1. Учебно-методическое и информационное обеспечение дисциплины	40
3.2. Материально-техническое обеспечение дисциплины	44
4. ОБРАЗОВАТЕЛЬНЫЕ ТЕХНОЛОГИИ	45
5. КОНТРОЛЬ И ОЦЕНКА РЕЗУЛЬТАТОВ ОСВОЕНИЯ ДИСЦИПЛИНЫ	47
5.1. Оценочные материалы для входного контроля	47
5.2.1. Оценочные материалы для текущего контроля и промежуточной аттестации по дисциплине. Фонды оценочных средств	48
5.2.2. Тестовые задания для текущего контроля и промежуточной аттестации по темам	76
5.3 Оценочные материалы для контроля остаточных знаний	94

1. ОБЩАЯ ХАРАКТЕРИСТИКА РАБОЧЕЙ ПРОГРАММЫ ДИСЦИПЛИНЫ

1.1. Место дисциплины в структуре основной профессиональной образовательной программы

Рабочая программа дисциплины разработана на основе федерального государственного образовательного стандарта высшего образования по направлению подготовки 54.03.02 Декоративно-прикладное искусство и народные промыслы, утвержденного приказом Министерства науки и высшего образования Российской Федерации от 13.08.2020 г. № 1010.

Дисциплина Б1.О.08 Академический рисунок относится к обязательной части программы Блок 1. Дисциплины изучается на 1-3 курсе.

Изучение данной дисциплины происходит параллельно во взаимосвязи с такими дисциплинами: Академическая живопись, Пластическая анатомия, Перспектива, Декоративная живопись, Проектирование.

Дисциплина Б1.О.08 Академический рисунок обеспечивает формирование следующих компетенций:

Наименование категории (группы) компетенций	Код и наименование компетенции	Код и наименование индикатора достижения компетенции (ИДК)
Общепрофессиональные компетенции и индикаторы их достижения		
Методы создания авторского художественного проекта	ОПК-3. Способен выполнять поисковые эскизы изобразительными средствами и способами проектной графики; разрабатывать проектную идею, основанную на концептуальном, творческом подходе к решению художественной задачи; синтезировать набор возможных решений и научно обосновывать свои предложения; проводить предпроектные изыскания, проектировать, моделировать, конструировать предметы, товары, промышленные образцы и коллекции, арт-объекты в области декоративно-прикладного искусства и народных промыслов; выполнять проект в материале	ИДК.Б.ОПК-3.1. Разрабатывает авторскую проектную идею выразительными средствами
Профессиональные компетенции, установленные организацией и индикаторы их достижения		
Осуществление художественно-творческой деятельности	ПК-1. Способен владеть навыками линейно-конструктивного построения и основами академического рисунка	ИДК.Б.ПК-1.1. Изображает объекты живой и неживой природы графическими материалами

1.2. Цель и планируемые результаты освоения дисциплины

Целью дисциплины является овладение навыками академического рисунка.

Задачи:

- развитие способностей свободно компоновать изображение в формате рисунка;
- развитие способности к выполнению линейно-конструктивного построения рисунка;
- создание реалистического рисунка на основе натуральных постановок с учетом специфики конкретных профилей традиционных художественных промыслов;
- освоение поэтапного ведения рисунка;
- использование приемов лепки формы тоном в рисунке;
- применение законов перспективы и пластической анатомии в практической работе;

- развитие композиционного мышления, творческого воображения;
- изучение линейной и воздушной перспективы и их влияния в рисунке;
- развитие навыков техники и технологии работы графитным карандашом и мягкими рисовальными материалами;
- формирование художественного вкуса.

В рамках программы дисциплины обучающимися осваиваются знания, умения и владения:

Код компетенции	Код и наименование индикатора достижения компетенции (ИДК)	Планируемые результаты обучения по дисциплине		
		знать	уметь	владеть
ОПК-3.	ИДК.Б.ОПК-3.1. Разрабатывает авторскую проектную идею выразительными средствами	- способы работы над поисковыми эскизами по реализации проектной идеи изобразительными средствами и способами проектной графики	- разрабатывать проектную идею, основанную на концептуальном, творческом подходе к решению художественной задачи; - анализировать варианты применения и синтезировать набор возможных решений и научно обосновывать свои предложения	- навыками проектирования, моделирования, конструирования предметов, арт-объектов в области декоративно-прикладного искусства и народных промыслов; - навыками выполнения проекта в материале
ПК-1.	ИДК.Б.ПК-1.1. Изображает объекты живой и неживой природы графическими материалами	- принципы линейно-конструктивного построения и изучения модели, выбор графических средств, композиционное решение листа при размещении изображения на плоскости, особенности моделировки большой формы тоном	- принципы линейно-конструктивного построения и изучения модели, выбор графических средств, композиционное решение листа при размещении изображения на плоскости, особенности моделировки большой формы тоном	- линейно-конструктивным построением, графическими средствами, композиционными приемами изображения в формате листа, моделированием большой формы тоном, приемами анализа и синтеза в процессе изображения природы

2. СТРУКТУРА И СОДЕРЖАНИЕ ДИСЦИПЛИНЫ

2.1. Объем дисциплины и виды учебной работы

Вид учебной работы	Трудоемкость							
	всего		в семестре (ах), часов					
	зач. ед.	часов	1	2	3	4	5	6
Объем образовательной программы дисциплины, всего:	15	540	36	36	72	72	144	180
в том числе:								
Аудиторные занятия (контактная работа обучающихся с преподавателем), всего:		100	6	6	12	14	28	34
в том числе:								
аудиторные лекции, лекции в формате онлайн		18	2	2	2	4	4	4
практические занятия (ПЗ), семинары (С) аудиторные, семинары в формате онлайн		72	4	4	10	10	14	30
Самостоятельная работа (СР), всего:		440	30	30	60	58	116	146
Форма промежуточной аттестации (зачет, зачет с оценкой, экзамен):	зачет с оценкой		зачет с оценкой	зачет с оценкой	зачет с оценкой	зачет с оценкой	зачет с оценкой	зачет с оценкой

2.2. Тематический план дисциплины

Наименование разделов и тем дисциплины	Семестр	Всего часов по плану	в том числе по видам учебной работы, включая самостоятельную работу обучающихся и трудоемкость (в часах)				Самостоятельная работа	Формы текущего контроля успеваемости; Форма промежуточной аттестации (по семестрам)
			Контактная работа преподавателя с обучающимися			Самостоятельная работа		
			Всего	из них				
				лекции	семинарские (практические занятия)			
<u>1 семестр</u>	1		36	2	4		30	
Раздел 1. Введение	1							
Тема 1.1 Знакомство с техникой рисунка, виды рисунка	1		1	1				просмотр, зачет с оценкой
1.2 Материально-технические средства рисунка	1		1	1				
Раздел 2. Рисование простых натюрмортов и элементов натюрмортов							30	
Тема 2.1 Рисование отдельных гипсовых геометрических тел (куб, шар, цилиндр)	1		7		1		6	просмотр, зачет с оценкой
Тема 2.2 Рисование предметов быта (дифференцированно)	1		7		1		6	просмотр, зачет с оценкой
Тема 2.3 Рисунок простого натюрморта из геометрических тел и драпировки	1		11		1		10	просмотр, зачет с оценкой
Тема 2.4 Рисование овощей и фруктов (дифференцированно и интегрировано), тоновой рисунок (3 предмета)	1		9		1		8	просмотр, зачет с оценкой

Наименование разделов и тем дисциплины	Семестр	Всего часов по плану	в том числе по видам учебной работы, включая самостоятельную работу обучающихся и трудоемкость (в часах)				Самостоятельная работа	Формы текущего контроля успеваемости; Форма промежуточной аттестации (по семестрам)
			Контактная работа преподавателя с обучающимися					
<u>2 семестр</u>	2		36	2	4		30	
Тема 2.5 Рисунок простого натюрморта из 2 предметов быта и драпировки	2		11		1		10	просмотр, зачет с оценкой
Раздел 3. Рисование драпировок								
Тема 3.1 Рисование драпировки	2		7	1	1		5	просмотр, зачет с оценкой
Тема 3.2 Рисунок орнаментальной драпировки	2		6		1		5	просмотр, зачет с оценкой
Раздел 4. Рисование гипсовых рельефов								
Тема 4.1 Рисование симметричного гипсового рельефа растительного характера (конструктивный рисунок)	2		12	1	1		10	просмотр, зачет с оценкой
Раздел 5. Рисование объектов растительного и животного мира								просмотр, зачет с оценкой
<u>3 семестр</u>	3		72	2	10		60	
Тема 2.6 Рисунок отдельных предметов быта НХП, декорированных орнаментом	3		11		1		10	просмотр, зачет с оценкой
Тема 5.1 Рисунок натюрморта из предметов быта и цветов	3		23	1	2		20	просмотр, зачет с оценкой
Раздел 6. Рисование натюрмортов								
Тема 6.1 Рисунок натюрморта из 3 предметов			14	1	3		10	просмотр,

Наименование разделов и тем дисциплины	Семестр	Всего часов по плану	в том числе по видам учебной работы, включая самостоятельную работу обучающихся и трудоемкость (в часах)				Самостоятельная работа	Формы текущего контроля успеваемости; Форма промежуточной аттестации (по семестрам)
			Контактная работа преподавателя с обучающимися					
различных фактур и 2 драпировок мягкими рисовальными материалами	3							зачет с оценкой
Тема 6.3 Рисунок натюрморта с включением предметов быта НХП и драпировок, декорированных орнаментом	3		24		4		20	просмотр, зачет с оценкой
<u>4 семестр</u>	4		72	4	10		58	
Тема 5.2 Рисунок чучела птицы	4		18	1	3		14	просмотр, зачет с оценкой
Тема 5.3 Рисунок чучела животного	4		18	1	3		14	просмотр, зачет с оценкой
Тема 6.2 Рисование натюрморта из предметов быта и драпировок с включением чучела птицы	4		36	2	4		30	просмотр, зачет с оценкой
<u>5 семестр</u>	5		144	4	24		116	
Тема 6.4 Рисунок тематического натюрморта «Осенний»	5		35	1	4		30	просмотр, зачет с оценкой
Тема 6.6 Рисунок натюрморта с включением гипсовой головы античного слепка (Венера, Диана)	5		35	1	4		30	просмотр, зачет с оценкой
Раздел 7. Рисование головы человека								
Тема 7.1 Рисование черепа (светотеневой рисунок)	5		27	1	6		20	просмотр, зачет с оценкой
Тема 7.2 Рисование гипсового слепка анатомической головы Гудона (светотеневой рисунок)	5		27	1	6		20	просмотр, зачет с оценкой
Тема 7.3 Рисунок гипсовой головы Аполлона	5		20		4		16	просмотр, зачет с оценкой

Наименование разделов и тем дисциплины	Семестр	Всего часов по плану	в том числе по видам учебной работы, включая самостоятельную работу обучающихся и трудоемкость (в часах)				Самостоятельная работа	Формы текущего контроля успеваемости; Форма промежуточной аттестации (по семестрам)
			Контактная работа преподавателя с обучающимися					
<u>6 семестр</u>	6		180	4	30		146	
Тема 6.5 Рисунок тематического натюрморта «Чаепитие»	6		35		5		30	
Тема 7.4 Рисунок головы натурщика или натурщицы	6		36	1	5		30	просмотр, зачет с оценкой
Раздел 8. Рисование фигуры человека								
Тема 8.1 Рисунок анатомической фигуры Гудона	6		36	1	5		30	просмотр, зачет с оценкой
Тема 8.2 Зарисовки одетой фигуры натурщика (3 зарисовки по 4 часа)	6		18	1	5		12	просмотр, зачет с оценкой
Тема 8.3 Рисунок фигуры натурщика или натурщицы в русском народном костюме	6		55	1	10		44	просмотр, зачет с оценкой
Итого часов			540				440	

2.3. Содержание дисциплины

Наименование разделов и тем дисциплины	Содержание учебного материала и формы организации деятельности обучающихся	Трудоемкость (час.)	Семестр	Коды компетенций и индикаторов достижения, формированию которых способствует элемент программы
Раздел 1. Введение				
Тема 1.1. Знакомство с техникой рисунка, виды рисунка	Содержание учебного материала занятий лекционного типа	1	1	ОПК-3 ИДК.Б.ОПК-3.1 ПК-1. ИДК.Б.ПК-1.1.
	Вводная, обзорная лекция. Основные принципы академического рисунка. Принципы линейно-конструктивного построения. Определение пропорций. Понятие характера формы. Понятие лепки формы светотенью.			
	Содержание учебного материала занятий семинарского типа (семинары, практические занятия, практикумы, лабораторные работы, коллоквиумы и иные аналогичные занятия)			
	Не предусмотрено			
	Содержание самостоятельной работы обучающихся			
	Не предусмотрено			
Тема 1.2 Материально-технические средства рисунка	Содержание учебного материала занятий лекционного типа	1	1	ОПК-3 ИДК.Б.ОПК-3.1 ПК-1. ИДК.Б.ПК-1.1.
	Вводная, обзорная лекция. Особенности работы различными графическими материалами (карандаш, уголь, сангина, соус, др.). Изобразительные средства и техники как средства художественно-образной выразительности. От точки к штриху, виды штриховки.			
	Содержание учебного материала занятий семинарского типа (семинары, практические занятия, практикумы, лабораторные работы, коллоквиумы и иные аналогичные занятия)			
	Не предусмотрено			
	Содержание самостоятельной работы обучающихся			
	Не предусмотрено			
Раздел 2. Рисование простых натюрмортов и элементов натюрмортов.		30		
Тема 2.1. Рисование отдельных гипсовых геометрических тел (куб, шар, цилиндр)	Содержание учебного материала занятий лекционного типа			ОПК-3 ИДК.Б.ОПК-3.1 ПК-1. ИДК.Б.ПК-1.1.
	Вводная, обзорная лекция. На лекции раскрываются особенности конструктивного рисунка, масштабное отношение гипсовых геометрических тел к заданному формату и по отношению друг к другу. Конструкция геометрических тел. Композиция отдельных геометрических тел в листе. Использование законов перспективы. Линейно-конструктивное построение геометрических тел на плоскости. Масштаб предметов изображения. Понятия светотени и линии светораздела.			
	Содержание учебного материала занятий семинарского типа (семинары,	1	1	

Наименование разделов и тем дисциплины	Содержание учебного материала и формы организации деятельности обучающихся	Трудоемкость (час.)	Семестр	Коды компетенций и индикаторов достижения, формированию которых способствует элемент программы
	<p>практические занятия, практикумы, лабораторные работы, коллоквиумы и иные аналогичные занятия)</p> <p>Задание 1: Обучающимся изображаются отдельные гипсовые геометрические тела (куб, шар, цилиндр). Освещение искусственное боковое. Формат: 60x40 расположение горизонтальное Материалы: планшет, бумага, карандаши, ластик. Этапы выполнения задания: 1. Обучающимся выполняется композиционный эскиз форматом 10x15 см. В эскизе определяется масштаб изображения гипсовых геометрических тел к заданному формату, их пропорции по отношению друг к другу и внутренние пропорции.</p> <p>Содержание самостоятельной работы обучающихся</p> <p>2. В линейном конструктивном рисунке определяются пропорции и конструкция геометрических тел. 3. В начале светотеневой проработки, определяются линии светоразделов, называются световые и теневые площади изображения. использования приемов: используются приемы: линия, штрих. 4 На завершающем этапе сравниваются и уточняются пропорции и конструкция гипсовых геометрических тел.</p>	6	1	
Тема 2.2. Рисование предметов быта (дифференцированно)	<p>Содержание учебного материала занятий лекционного типа</p> <p>Вводная, обзорная лекция. На лекции раскрывается понятие пластической и конструктивной формы простых предметов быта. Характерные особенности различных видов форм предметов быта, близким по форме геометрическим телам (цилиндрическая, прямоугольная, коническая, шаровидная форма).</p> <p>Содержание учебного материала занятий семинарского типа (семинары, практические занятия, практикумы, лабораторные работы, коллоквиумы и иные аналогичные занятия)</p> <p>Задание 1: Композиционное решение рисунка отдельных предметов быта, нахождение размера и места изображения в заданном формате. Нахождение внешних и внутренних пропорций элементов изображения. Конструктивное построение видов предметов различной формы, нахождение геометрических закономерностей их строения. Светотеневое решение, определение светотеневой границы, проработка формы в свету, работа силуэтом в тени, степень интенсивности рефлексов. Различия локальной окраски предметов, их фактуры. Тональное решение, количество темного</p>	1	1	ОПК-3 ИДК.Б.ОПК-3.1 ПК-1. ИДК.Б.ПК-1.1.

Наименование разделов и тем дисциплины	Содержание учебного материала и формы организации деятельности обучающихся	Трудоемкость (час.)	Семестр	Коды компетенций и индикаторов достижения, формированию которых способствует элемент программы
	<p>и светлого в изображении. Обобщение. Формат: 60x40 расположение горизонтальное Материалы: планшет, бумага, карандаш, ластик. 1. Обучающимся выполняется композиционный эскиз форматом 10x15 см. В эскизе определяется масштаб изображения отдельных предметов быта к заданному формату, их пропорции по отношению друг к другу и внутренние пропорции.</p>			
	<p>Содержание самостоятельной работы обучающихся 2. В линейном конструктивном рисунке определяются пропорции и конструкция предметов быта. 3. В начале светотеневой проработки, определяются линии светоразделов, называются световые и теневые площади изображения. использования приемов: используются приемы: линия, штрих. 5. Тональная проработка формы, определение тональных масштабов. 6. На завершающем этапе сравниваются и уточняются пропорции и конструкция предметов быта.</p>	6	1	
Тема 2.3. Рисунок простого натюрморта из 3 геометрических тел и драпировки	<p>Содержание учебного материала занятий лекционного типа Вводная, обзорная лекция. На лекции раскрываются Особенности рисования натюрморта из геометрических тел, его отличия от рисования отдельных предметов. Общие понятия о единой составной форме натюрморта, состоящей из простых элементов (простые геометрические тела). Принципы геометрического построения натюрморта на предметной плоскости в пространстве. Анализ постановки с различных сторон и выбор точки зрения.</p>		1	ОПК-3 ИДК.Б.ОПК-3.1 ПК-1. ИДК.Б.ПК-1.1.
	<p>Содержание учебного материала занятий семинарского типа (семинары, практические занятия, практикумы, лабораторные работы, коллоквиумы и иные аналогичные занятия)</p>	1	1	
	<p>Задание 1: Композиционное решение, нахождение размера и места изображения в заданном формате листа. Понятие композиционного центра. Определение пропорций предметов по отношению друг к другу и внутренних пропорций. Конструктивное построение, в соответствии с законами линейной перспективы отдельных предметов и натюрморта в целом. Принципы построения группы предметов на единой предметной плоскости. Светотеневое решение. Организация светотеневой среды натюрморта в целом и каждого предмета, как составляющего элемент композиции. Понятие линии светораздела на цельной составной форме. Принцип большого света и большой тени. Определение собственной и падающей тени. Способы светотеневой</p>			

Наименование разделов и тем дисциплины	Содержание учебного материала и формы организации деятельности обучающихся	Трудоемкость (час.)	Семестр	Коды компетенций и индикаторов достижения, формированию которых способствует элемент программы
	<p>проработки изогнутых поверхностей, отличия от светотеневой проработки плоскостей. Обобщение, завершение работы. Формат: 60x40, расположение вертикальное. Материалы: планшет, бумага, карандаш, ластик.</p> <p>1. Обучающимся выполняется композиционный эскиз форматом 10x15 см. В эскизе определяется масштаб изображения натюрморта из гипсовых геометрических тел к заданному формату, их пропорции по отношению друг к другу и внутренние пропорции.</p>			
	<p>Содержание самостоятельной работы обучающихся</p> <p>2. В линейном конструктивном рисунке определяются пропорции и конструкция натюрморта. 3. В начале светотеневой проработки, определяются линии светоразделов, называются световые и теневые площади изображения. использования приемов: используются приемы: линия, штрих. 5. Тональная проработка формы, определение тональных масштабов. 6. На завершающем этапе сравниваются и уточняются пропорции и конструкция натюрморта.</p>	10	1	
Тема 2.4. Рисование овощей и фруктов (дифференцированно и интегрировано), тоновой рисунок (3 предмета)	<p>Содержание учебного материала занятий лекционного типа</p> <p>Вводная, обзорная лекция. На лекции раскрывается понятие пластической и конструктивной формы овощей и фруктов. Характерные особенности различных видов природных форм, близким по форме геометрическим телам (цилиндрическая, прямоугольная, коническая, шаровидная форма).</p> <p>Содержание учебного материала занятий семинарского типа (семинары, практические занятия, практикумы, лабораторные работы, коллоквиумы и иные аналогичные занятия)</p> <p>Задание 1: Композиционное решение рисунка отдельных овощей и фруктов, нахождение размера и места изображения в заданном формате. Нахождение внешних и внутренних пропорций элементов изображения. Конструктивное построение видов природных объектов различной формы, нахождение геометрических закономерностей их строения. Светотеневое решение, определение светотеневой границы, проработка формы в свету, работа силуэтом в тени, степень интенсивности рефлексов. Различия локальной окраски овощей и фруктов, их фактуры. Тональное решение, количество темного и светлого в изображении. Обобщение. Формат: 60x40, расположение вертикальное.</p>		1	ОПК-3 ИДК.Б.ОПК-3.1 ПК-1. ИДК.Б.ПК-1.1.
		1	1	

Наименование разделов и тем дисциплины	Содержание учебного материала и формы организации деятельности обучающихся	Трудоемкость (час.)	Семестр	Коды компетенций и индикаторов достижения, формированию которых способствует элемент программы
	<p>Материалы: планшет, бумага, карандаш, ластик.</p> <p>1. Обучающимся выполняется композиционный эскиз форматом 10х15 см. В эскизе определяется масштаб изображения натюрморта из гипсовых геометрических тел к заданному формату, их пропорции по отношению друг к другу и внутренние пропорции.</p>			
	<p>Содержание самостоятельной работы обучающихся</p> <p>2. В линейном конструктивном рисунке определяются пропорции и конструкция натюрморта.</p> <p>3. В начале светотеневой проработки, определяются линии светоразделов, называются световые и теневые площади изображения. использования приемов: используются приемы: линия, штрих.</p> <p>5. Тональная проработка формы, определение тональных масштабов.</p> <p>6. На завершающем этапе сравниваются и уточняются пропорции и конструкция натюрморта.</p>	8	1	
Тема 2.5. Рисунок простого натюрморта из 2 предметов быта и драпировки	<p>Содержание учебного материала занятий лекционного типа</p> <p>Вводная, обзорная лекция: Анализ постановки с различных сторон и выбор точки зрения.</p> <p>Выполнение предварительных эскизов, в которых продумать наилучшую компоновку. Варианты композиционного решения.</p> <p>Выполнение тонального эскиза, конструктивный анализ формы изображаемых объектов, их расположение в пространстве.</p> <p>Эскизы утверждает преподаватель.</p> <p>Содержание учебного материала занятий семинарского типа (семинары, практические занятия, практикумы, лабораторные работы, коллоквиумы и иные аналогичные занятия)</p> <p>Формат: 60х40, расположение вертикальное.</p> <p>Материалы: планшет, бумага, карандаш, ластик.</p> <p>Соблюдение методических стадий последовательно:</p> <p>1 стадия – компоновка в определенном формате на основе выполненных эскизов.</p> <p>Содержание самостоятельной работы обучающихся</p> <p>2 стадия – конструктивное построение изображаемых объектов, анализ формы и пропорций.</p> <p>3 стадия – легкая светотеневая проработка. Объем изображаемых объектов в рисунке</p>		2	ОПК-3 ИДК.Б.ОПК-3.1 ПК-1. ИДК.Б.ПК-1.1.
		1	2	
		10	1	

Наименование разделов и тем дисциплины	Содержание учебного материала и формы организации деятельности обучающихся	Трудоемкость (час.)	Семестр	Коды компетенций и индикаторов достижения, формированию которых способствует элемент программы
	<p>передавать при помощи света и тени.</p> <p>4 стадия – детальная тональная проработка рисунка. Обработка формы изображаемых объектов, выявление конструкции. Точное определение тональных отношений в диапазоне от самого светлого до самого темного.</p> <p>5 стадия – завершение работы. Проверка общего впечатления от натуры и от изображения. Объекты, находящиеся в центре поля зрения, сделать более подробно и детально, на периферии рисунка менее детально.</p>			
Тема 2.6. Рисунок отдельных предметов быта НХП, декорированных орнаментом	Содержание учебного материала занятий лекционного типа		3	ОПК-3 ИДК.Б.ОПК-3.1 ПК-1. ИДК.Б.ПК-1.1.
	Вводная, обзорная лекция. На лекции рассматриваются вопросы: Пластическая и конструктивная форма предметов быта. Характерные особенности различных видов форм предметов быта, близким по форме геометрическим телам (цилиндрическая, прямоугольная, коническая, шаровидная форма). Особенности изображения орнаментов в стиле декоративной росписи на объемной пластической форме в пространстве.			
	Содержание учебного материала занятий семинарского типа (семинары, практические занятия, практикумы, лабораторные работы, коллоквиумы и иные аналогичные занятия)	1	3	
	<p>Задание 1:</p> <p>В постановку включается три предмета быта несложной формы и ясной конструкции, украшенных орнаментом. Один из предметов орнаментирован в стилистике искусства декоративной росписи.</p> <p>Композиционное решение рисунка отдельных предметов быта, нахождение размера и места изображения в заданном формате. Нахождение внешних и внутренних пропорций элементов изображения. Конструктивное построение предметов различной формы, нахождение геометрических закономерностей их строения. Светотеневое решение, определение светотеневой границы, проработка формы в свету, работа силуэтом в тени, степень интенсивности рефлексов. Различия локальной окраски предметов, их фактуры. Тональное решение, количество темного и светлого в изображении. Обобщение.</p> <p>Формат: 60x40, расположение вертикальное.</p> <p>Материалы: планшет, бумага, карандаш, ластик.</p> <p>1. Обучающимся выполняется композиционный эскиз форматом 10x15 см. В эскизе определяется масштаб изображения предметов к заданному формату, их пропорции по отношению друг к другу и внутренние пропорции.</p>			
Содержание самостоятельной работы обучающихся	10	3		

Наименование разделов и тем дисциплины	Содержание учебного материала и формы организации деятельности обучающихся	Трудоемкость (час.)	Семестр	Коды компетенций и индикаторов достижения, формированию которых способствует элемент программы
	<p>2. В линейном конструктивном рисунке определяются пропорции и конструкция предметов быта. Намечается орнамент, лежащий на объемной форме.</p> <p>3. В начале светотеневой проработки, определяются линии светоразделов, называются световые и теневые площади изображения. Используются приемы: линия, штрих.</p> <p>5. Тональная проработка формы, определение тональных масштабов. Мера проработки орнамента.</p> <p>6. На завершающем этапе сравниваются и уточняются пропорции и конструкция предметов быта.</p>			
Раздел 3. Рисование драпировок				
Тема 3.1 Рисование драпировки	<p>Содержание учебного материала занятий лекционного типа</p> <p>Вводная, обзорная лекция. На лекции рассматриваются вопросы: принципы рисования драпировки как объемной формы в пространстве; архитектура складок ткани; принципы цельного видения; роль и место светотени в изображении складок ткани; необходимость научить обучающихся различных профилей изображению складок. Основное требование – единство частей целого.</p> <p>Содержание учебного материала занятий семинарского типа (семинары, практические занятия, практикумы, лабораторные работы, коллоквиумы и иные аналогичные занятия)</p> <p>Задание 1. Рисунок с натуры отдельной драпировки со складками гладкой фактуры однотонно окрашенной. Тональный рисунок. Поиск единого решения изображения драпировки со складками. Композиционно-пластический отбор деталей, количества форм, размеров, градаций тона, фактуры. Способы использования контраста в качестве доминанты. Мера интенсивности и количества использования тона. Ритм в изображении складок. Достижение общего единства изображения. Зависимость стилистики изображения элементов от характера формы (угловатая, продолговатая, симметричная, асимметричная, объемная, плоская) складок ткани. Формат: 60х40, расположение горизонтальное. Материал: бумага, карандаш. Работа ведется в несколько этапов: анализ постановки с различных сторон и выбор точки зрения; выполнение предварительных эскизов, в которых необходимо</p>	1	2	ОПК-3 ИДК.Б.ОПК-3.1 ПК-1. ИДК.Б.ПК-1.1.

Наименование разделов и тем дисциплины	Содержание учебного материала и формы организации деятельности обучающихся	Трудоемкость (час.)	Семестр	Коды компетенций и индикаторов достижения, формированию которых способствует элемент программы
	<p>продумать наилучшую компоновку и варианты композиционного решения; выполнение тонального эскиза, конструктивный анализ формы изображаемых объектов, их расположение в пространстве; эскизы утверждает преподаватель. Выполнение основного рисунка. Соблюдение методических стадий последовательно:</p> <p>1 стадия – компоновка в определенном формате на основе выполненных эскизов. 2 стадия – конструктивное построение изображаемых объектов, анализ формы и пропорций.</p>			
	Содержание самостоятельной работы обучающихся	5	2	
	<p>3 стадия – легкая светотеневая проработка. Объем изображаемых объектов в рисунке передавать при помощи света и тени. 4 стадия – детальная тональная проработка рисунка. Обработка формы изображаемых объектов, выявление конструкции. Точное определение тональных отношений в диапазоне от самого светлого до самого темного. 5 стадия – завершение работы. Проверка общего впечатления от натуры и от изображения. Объекты, находящиеся в центре поля зрения, сделать более подробно и детально, на периферии рисунка менее детально.</p>			
Тема 3.2 Рисунок орнаментальной драпировки	Содержание учебного материала занятий лекционного типа		2	ОПК-3 ИДК.Б.ОПК-3.1 ПК-1. ИДК.Б.ПК-1.1.
	<p>Вводная, обзорная лекция. На лекции рассматриваются вопросы: Поиск единого решения изображения драпировки, декорированной орнаментом. Композиционно-пластический отбор деталей, количества форм, размеров, градаций тона, фактуры. Способы использования контраста в качестве доминанты. Мера интенсивности и количества использования тона. Ритм в изображении складок и орнамента. Достижение общего единства изображения. Зависимость стилистики изображения элементов от характера формы (угловатая, продолговатая, симметричная, асимметричная, объемная, плоская) складок ткани. Поиск единого стилистического решения изображения орнаментального декора. Композиционно-пластический отбор элементов декора, количества форм складок, размеров, градаций тона, фактур. Способы использования контраста в качестве доминанты. Использование силуэта и орнаментальных мотивов. Ритм в изображении складок и орнаментального декора. Ритмическая организация при выстраивании декоративных элементов изображения на картинной плоскости. Достижение общего единства изображения.</p>			
	Содержание учебного материала занятий семинарского типа (семинары, практические занятия, практикумы, лабораторные работы, коллоквиумы и	1	2	

Наименование разделов и тем дисциплины	Содержание учебного материала и формы организации деятельности обучающихся	Трудоемкость (час.)	Семестр	Коды компетенций и индикаторов достижения, формированию которых способствует элемент программы
	<p>иные аналогичные занятия)</p> <p>Задание № 1. Рисунок с натуры, изображается драпировка, украшенная орнаментом, на нейтральном фоне. Драпировка закрепляется на вертикальной плоскости таким образом, чтобы образовались складки, разнообразные и ясные по форме. Тональный рисунок. Формат 60x40 см., вертикальное расположение листа. Материалы: бумага, карандаш. Работа ведется в несколько этапов: 1. Анализ постановки с различных сторон и выбор точки зрения. 2. Выполнение предварительных эскизов, в которых продумать наилучшую компоновку. Варианты композиционного решения. 3. Выполнение тонального эскиза, конструктивный анализ формы складок орнаментальной драпировки, их расположение в пространстве. 4. Эскизы утверждает преподаватель Выполнение основного рисунка. Соблюдение методических стадий последовательно:</p> <p>Содержание самостоятельной работы обучающихся</p> <p>1 стадия – компоновка в определенном формате на основе выполненных эскизов. 2 стадия – конструктивное построение целого и складок орнаментальной драпировки, анализ их формы и пропорций. 3 стадия – легкая светотеневая проработка. Объем складок в рисунке передавать при помощи света и тени. 4 стадия – детальная тональная проработка рисунка. Обработка формы складок драпировки, выявление конструкции. Точное определение тональных отношений в диапазоне от самого светлого до самого темного. Проработка орнамента, его связь с конструктивной формой целого. 5 стадия – завершение работы. Проверка общего впечатления от натуры и от изображения. Складки и элементы орнамента, находящиеся в центре поля зрения, на скользком свете и на линии светораздела, сделать более подробно и детально, на периферии рисунка менее детально.</p>	5	2	
Раздел 4. Рисование гипсовых рельефов				
Тема 4.1 Рисование симметричного гипсового рельефа растительного характера (конструктивный рисунок)	<p>Содержание учебного материала занятий лекционного типа</p> <p>Вводная, обзорная лекция. На лекции рассматриваются вопросы: Роль рисования рельефов в обучении специалистов различных профилей. Принципы рисования гипсовых рельефов как сложной, конструктивной, объемной формы в пространстве.</p>	1	2	ОПК-3 ИДК.Б.ОПК-3.1 ПК-1. ИДК.Б.ПК-1.1.

Наименование разделов и тем дисциплины	Содержание учебного материала и формы организации деятельности обучающихся	Трудоемкость (час.)	Семестр	Коды компетенций и индикаторов достижения, формированию которых способствует элемент программы
	Архитектоника рельефа. Принципы цельного смотрения. Роль и место светотени в изображении элементов рельефа. Единство частей целого.			
	Содержание учебного материала занятий семинарского типа (семинары, практические занятия, практикумы, лабораторные работы, коллоквиумы и иные аналогичные занятия)	1	2	
	<p>Задание 1: Рисование простого симметричного гипсового рельефа растительного характера. Светотеневой рисунок.</p> <p>Формат 60x40 см., вертикальное расположение листа. Материалы: бумага, карандаш. Понимание конструктивных особенностей построения симметричных форм. Симметрия и асимметрия. Композиционное решение изображения. конструктивное построение симметричной формы. Принципы вертикальных и горизонтальных осей. Способы использования контраста в качестве доминанты. Мера интенсивности и количества использования тона в изображении однотонных объектов. Проверка пропорций, точности конструктивного построения. Достижение общего единства изображения.</p> <p>Рисунок гипсового рельефа выполняется с соблюдением следующих этапов:</p> <ol style="list-style-type: none"> 1. Анализ постановки с различных сторон и выбор точки зрения. 2. Выполнение предварительных эскизов, в которых продумать наилучшую компоновку. Варианты композиционного решения. 3. Выполнение тонального эскиза, конструктивный анализ формы изображаемого объекта, их расположение в пространстве. 4. Эскизы утверждает преподаватель 			
	Содержание самостоятельной работы обучающихся	10	2	
	<p>Выполнение основного рисунка. При выполнении основного рисунка последовательно соблюдается очередность методических стадий:</p> <ol style="list-style-type: none"> 1 стадия – компоновка в определенном формате на основе выполненных эскизов. 2 стадия – конструктивное построение изображаемого объекта, анализ формы и пропорций. 3 стадия – легкая светотеневая проработка. Объем изображаемого объекта в рисунке передавать при помощи света и тени. 4 стадия – детальная тональная проработка рисунка. Обработка формы изображаемого объекта, выявление конструкции. Точное определение тональных отношений в диапазоне от самого светлого до самого темного. 			

Наименование разделов и тем дисциплины	Содержание учебного материала и формы организации деятельности обучающихся	Трудоемкость (час.)	Семестр	Коды компетенций и индикаторов достижения, формированию которых способствует элемент программы
	5 стадия – завершение работы. Проверка общего впечатления от природы и от изображения. Элементы формы, находящиеся в центре поля зрения, сделать более подробно и детально, на периферии рисунка менее детально.			
Раздел 5. Рисование объектов растительного и животного мира				
Тема 5.1 Рисунок натюрморта из предметов быта и цветов	Содержание учебного материала занятий лекционного типа	1	3	ОПК-3 ИДК.Б.ОПК-3.1 ПК-1. ИДК.Б.ПК-1.1.
	Вводная, обзорная лекция. На лекции рассматриваются вопросы: Учебные натюрморты. Условный тематический характер. Выбор предметов и их связь, учебная цель и учебно-творческие задачи. Включение в натюрморты предметов, соответствующие специфике декоративной росписи по металлу – расписные предметы быта, подносы и пр. Последовательность выполнения рисунка сложного натюрморта. Основные задачи натюрморта. Композиционное решение, определение места и размера изображения в заданном формате листа. Определение пропорций предметов, составляющих натюрморт по отношению друг к другу и внутренних пропорций. Понятие уровня горизонта. Перспектива. Понятие предметной плоскости. Постановка предметов на предметную плоскость. Построение предметов и букета цветов в единой конструктивной среде. Понятие направленного источника света и распределения светотени на предметах и на постановке в целом. Понятие границы светотени. Светлотное содержание постановки. Тональная организация натюрморта. Обобщение.			
	Содержание учебного материала занятий семинарского типа (семинары, практические занятия, практикумы, лабораторные работы, коллоквиумы и иные аналогичные занятия)	2	3	
Задание 1: Рисунок с натуры тематического натюрморта с включением предметов быта и драпировок и букета цветов. В состав натюрморта включается поднос, выполненный в стиле декоративной росписи по металлу. Тональный рисунок Формат 60x40 см., вертикальное расположение листа. Материалы: карандаш, бумага. Работа ведется в несколько этапов. 1. Анализ постановки с различных сторон и выбор точки зрения. 2. Выполнение предварительных эскизов, в которых следует продумать наилучшую компоновку. Варианты композиционного решения. 3. Выполнение тонального эскиза, конструктивный анализ формы изображаемых объектов, их расположение в пространстве.				

Наименование разделов и тем дисциплины	Содержание учебного материала и формы организации деятельности обучающихся	Трудоемкость (час.)	Семестр	Коды компетенций и индикаторов достижения, формированию которых способствует элемент программы
	4. Эскизы утверждает преподаватель			
	Содержание самостоятельной работы обучающихся	20		
	<p>Выполнение основного рисунка. Соблюдение методических стадий последовательно:</p> <p>1 стадия – компоновка в определенном формате на основе выполненных эскизов.</p> <p>2 стадия – конструктивное построение изображаемых объектов, предметов, драпировок, букета цветов, компоновка элементов орнамента в стиле декоративной росписи по металлу, выявление его характера. Анализ формы и пропорций.</p> <p>3 стадия – легкая светотеневая проработка. Объем изображаемых объектов в рисунке передавать при помощи света и тени.</p> <p>4 стадия – детальная тональная проработка рисунка. Обработка формы предметов, драпировок и букета цветов, выявление конструкции. Точное определение тональных отношений в диапазоне от самого светлого до самого темного. Детальная проработка элементов орнамента.</p> <p>5 стадия – завершение работы. Проверка общего впечатления от природы и от изображения. Объекты, находящиеся в центре поля зрения, сделать более подробно и детально, на периферии рисунка менее детально.</p>			
Тема 5.2 Рисунок чучела птицы	Содержание учебного материала занятий лекционного типа	1	4	ОПК-3 ИДК.Б.ОПК-3.1 ПК-1. ИДК.Б.ПК-1.1.
	<p>Вводная, обзорная лекция. На лекции рассматриваются вопросы: Принципы натурального изображения отдельных птиц, как единой сложносоставной формы. Композиционное решение рисунка нескольких отдельных птиц на одном листе. Пропорции изображаемых объектов, ритм групп перьев, составляющих единую форму птицы. Конструктивные особенности птицы (чайка, утка, петух, сойка, дятел, голубь, цапля, сова, тетерев), как единой формы и ее составных элементов. Светотеневое решение изображения отдельной птицы, понятие пластической формы в пространстве. Различия в фактуре составных элементов предмета изображения (перья, ноги, клюв). Понятия общего и частного.</p> <p>Принципы натурального изображения отдельных птиц. Понятие главного и второстепенного. Детализация и обобщение. Особенности использования приемов академического рисунка при работе с единой сложносоставной формой.</p> <p>Зависимость приемов изображения отдельных птиц от характера формы (овальная, угловатая, продолговатая, симметричная, асимметричная, объемная, плоская) натуральных объектов.</p>			
	Содержание учебного материала занятий семинарского типа (семинары,	3	4	

Наименование разделов и тем дисциплины	Содержание учебного материала и формы организации деятельности обучающихся	Трудоемкость (час.)	Семестр	Коды компетенций и индикаторов достижения, формированию которых способствует элемент программы
	практические занятия, практикумы, лабораторные работы, коллоквиумы и иные аналогичные занятия)			
	<p>Задание № 1. Рисунок чучела птицы. Тональный рисунок. Формат 60x40, горизонтальное или вертикальное расположение листа. Материалы: карандаш, бумага. Работа ведется в несколько этапов. 1. Анализ постановки с различных сторон и выбор точки зрения. 2. Выполнение предварительных эскизов, в которых продумать наилучшую компоновку. Варианты композиционного решения. 3. Выполнение тонального эскиза, конструктивный анализ формы изображаемых объектов, их расположение в пространстве. Эскизы утверждает преподаватель</p>			
	Содержание самостоятельной работы обучающихся	14	4	
	<p>Выполнение основного рисунка. Соблюдение методических стадий последовательно: 1 стадия – компоновка в определенном формате на основе выполненных эскизов. 2 стадия – конструктивное построение изображаемых объектов, анализ формы и пропорций. 3 стадия – легкая светотеневая проработка. Объем изображаемых объектов в рисунке передавать при помощи света и тени. 4 стадия – детальная тональная проработка рисунка. Обработка формы изображаемого объекта, выявление конструкции. Точное определение тональных отношений в диапазоне от самого светлого до самого темного. 5 стадия – завершение работы. Проверка общего впечатления от природы и от изображения. Объекты, находящиеся в центре поля зрения, сделать более подробно и детально, на периферии рисунка менее детально.</p>			
Тема 5.3 Рисунок чучела животного	Содержание учебного материала занятий лекционного типа	1	4	ОПК-3 ИДК.Б.ОПК-3.1
	<p>Вводная, обзорная лекция. На лекции рассматриваются вопросы: Принципы натурального изображения отдельных животных, как единой сложносоставной формы. Композиционное решение рисунка нескольких отдельных животных на одном листе. Пропорции изображаемых объектов, ритм частей тела, составляющих единую форму птицы. Конструктивные особенности животных (заяц, белка, куница, выдра, бобёр),</p>			ПК-1. ИДК.Б.ПК-1.1.

Наименование разделов и тем дисциплины	Содержание учебного материала и формы организации деятельности обучающихся	Трудоемкость (час.)	Семестр	Коды компетенций и индикаторов достижения, формированию которых способствует элемент программы
	<p>как единой формы и ее составных элементов. Светотеневое решение изображения отдельного животного, понятие пластической формы в пространстве. Различия в фактуре составных элементов предмета изображения (шерсть, кожа, когти). Понятия общего и частного.</p> <p>Понятие главного и второстепенного. Детализация и обобщение. Особенности использования приемов академического рисунка при работе с единой сложносоставной формой.</p> <p>Зависимость приемов изображения отдельных животных от характера формы (овальная, угловатая, продолговатая, симметричная, асимметричная, объемная, плоская) натуральных объектов.</p>			
	<p>Содержание учебного материала занятий семинарского типа (семинары, практические занятия, практикумы, лабораторные работы, коллоквиумы и иные аналогичные занятия)</p>	3	4	
	<p>Задание № 1. Рисунок чучела животного. Тональный рисунок. Формат 40x60, горизонтальное расположение листа. Материалы: карандаш, бумага. Работа ведется в несколько этапов: 1. Анализ постановки с различных сторон и выбор точки зрения. 2. Выполнение предварительных эскизов, в которых продумать наилучшую компоновку. Варианты композиционного решения. 3. Выполнение тонального эскиза, конструктивный анализ формы изображаемых объектов, их расположение в пространстве. Эскизы утверждает преподаватель.</p>			
	<p>Содержание самостоятельной работы обучающихся</p>	14	4	
	<p>Выполнение основного рисунка. Соблюдение методических стадий последовательно: 1 стадия – компоновка в определенном формате на основе выполненных эскизов. 2 стадия – конструктивное построение изображаемых объектов, анализ формы и пропорций. 3 стадия – легкая светотеневая проработка. Объем изображаемых объектов в рисунке передавать при помощи света и тени. 4 стадия – детальная тональная проработка рисунка. Обработка формы</p>			

Наименование разделов и тем дисциплины	Содержание учебного материала и формы организации деятельности обучающихся	Трудоемкость (час.)	Семестр	Коды компетенций и индикаторов достижения, формированию которых способствует элемент программы
	изображаемых объектов, выявление конструкции. Точное определение тональных отношений в диапазоне от самого светлого до самого темного. 5 стадия – завершение работы. Проверка общего впечатления от натуры и от изображения. Объекты, находящиеся в центре поля зрения, сделать более подробно и детально, на периферии рисунка менее детально.			
Раздел 6. Рисование натюрмортов				
Тема 6.1 Рисунок натюрморта из 3 предметов различных фактур и 2 драпировок мягкими рисовальными материалами	Содержание учебного материала занятий лекционного типа	1	3	ОПК-3 ИДК.Б.ОПК-3.1 ПК-1. ИДК.Б.ПК-1.1.
	Вводная, обзорная лекция. На лекции рассматриваются вопросы: Последовательность выполнения рисунка натюрморта. Методы работы мягкими рисовальными материалами. Основные задачи натюрморта. Композиционное решение, определение места и размера изображения в заданном формате листа. Определение пропорций предметов, составляющих натюрморт по отношению друг к другу и внутренних пропорций. Понятие уровня горизонта. Перспектива. Понятие предметной плоскости. Постановка предметов на предметную плоскость. Построение предметов в единой конструктивной среде. Понятие направленного источника света и распределения светотени на предметах и на постановке в целом. Понятие границы светотени. В натюрморт включены предметы, украшенные орнаментами в стиле декоративной росписи по металлу, поэтому особенно рассматривается вопрос о стилистическом единстве, о взаимодействии орнамента и простых предметов. Светлотное содержание постановки. Тональная организация натюрморта. Обобщение.			
	Содержание учебного материала занятий семинарского типа (семинары, практические занятия, практикумы, лабораторные работы, коллоквиумы и иные аналогичные занятия)	3	3	
Задание № 1. Рисунок натюрморта из 3 предметов различных фактур и 2 драпировок. Также натюрморт включает изделие, выполненное в стиле декоративной росписи по металлу. Рисунок выполняется мягкими рисовальными материалами. Тональный рисунок. Формат 40х60, горизонтальное расположение листа. Материалы: сепия, сангина, уголь, соус, бумага. Работа ведется в несколько этапов. 1. Анализ постановки с различных сторон и выбор точки зрения. 2. Выполнение предварительных эскизов, в которых необходимо продумать наилучшую компоновку. Варианты композиционного решения.				

Наименование разделов и тем дисциплины	Содержание учебного материала и формы организации деятельности обучающихся	Трудоемкость (час.)	Семестр	Коды компетенций и индикаторов достижения, формированию которых способствует элемент программы
	3. Выполнение тонального эскиза, конструктивный анализ формы изображаемых объектов, их расположение в пространстве. Эскизы утверждает преподаватель.			
	<p>Содержание самостоятельной работы обучающихся</p> <p>Выполнение основного рисунка. Соблюдение методических стадий последовательно:</p> <p>1 стадия – компоновка в определенном формате на основе выполненных эскизов.</p> <p>2 стадия – конструктивное построение изображаемых объектов, анализ формы и пропорций. Определяются пропорциональные отношения простых предметов и предметов, украшенных орнаментами в стиле декоративной росписи по металлу.</p> <p>3 стадия – легкая светотеневая проработка. Объем изображаемых объектов в рисунке передавать при помощи света и тени.</p> <p>4 стадия – детальная тональная проработка рисунка. Обработка формы изображаемых объектов, выявление конструкции. Точное определение тональных отношений в диапазоне от самого светлого до самого темного. Проработка орнаментов декоративной росписи – их характер, мера проработки и пластическое и тональное соединение с объемной формой.</p> <p>5 стадия – завершение работы. Проверка общего впечатления от натуры и от изображения. Объекты, находящиеся в центре поля зрения, сделать более подробно и детально, на периферии рисунка менее детально.</p>	10	3	
Тема 6.2 Рисование натюрморта из предметов быта и драпировок с включением чучела птицы	<p>Содержание учебного материала занятий лекционного типа</p> <p>Вводная, обзорная лекция. На лекции рассматриваются вопросы: Последовательность выполнения рисунка сложного натюрморта. Основные задачи натюрморта. Композиционное решение, определение места и размера изображения в заданном формате листа. Определение пропорций предметов составляющих натюрморт по отношению друг к другу и внутренних пропорций. Понятие уровня горизонта. Перспектива. Понятие предметной плоскости. Постановка предметов на предметную плоскость. Построение предметов в единой конструктивной среде. Понятие направленного источника света и распределения светотени на предметах и на постановке в целом. Понятие границы светотени. Светлотное содержание постановки. Тональная организация натюрморта. Обобщение.</p> <p>Содержание учебного материала занятий семинарского типа (семинары, практические занятия, практикумы, лабораторные работы, коллоквиумы и иные аналогичные занятия)</p>	2	4	ОПК-3 ИДК.Б.ОПК-3.1 ПК-1. ИДК.Б.ПК-1.1.
		4	4	

Наименование разделов и тем дисциплины	Содержание учебного материала и формы организации деятельности обучающихся	Трудоемкость (час.)	Семестр	Коды компетенций и индикаторов достижения, формированию которых способствует элемент программы
	<p>Задание № 1. Формат А2, вертикальное расположение листа. Материалы: карандаш, бумага. Рисунок с натуры тематического натюрморта с включением чучела птицы. В состав натюрморта включается изделие, выполненное в стиле декоративной росписи по металлу. Тональный рисунок Работа ведется в несколько этапов. 1. Анализ постановки с различных сторон и выбор точки зрения. 2. Выполнение предварительных эскизов, в которых продумать наилучшую компоновку. Варианты композиционного решения. 3. Выполнение тонального эскиза, конструктивный анализ формы изображаемых объектов, их расположение в пространстве. Эскизы утверждает преподаватель</p>			
	<p>Содержание самостоятельной работы обучающихся</p>	30	4	
	<p>Выполнение основного рисунка. Соблюдение методических стадий последовательно: 1 стадия – компоновка в определенном формате на основе выполненных эскизов. 2 стадия – конструктивное построение изображаемых объектов, анализ формы и пропорций. 3 стадия – легкая светотеневая проработка. Объем изображаемых объектов в рисунке передавать при помощи света и тени. 4 стадия – детальная тональная проработка рисунка. Обработка формы изображаемых объектов, выявление конструкции. Точное определение тональных отношений в диапазоне от самого светлого до самого темного. Мера проработки орнамента в стиле декоративной росписи по металлу на предметах. 5 стадия – завершение работы. Проверка общего впечатления от натуры и от изображения. Объекты, находящиеся в центре поля зрения, сделать более подробно и детально, на периферии рисунка менее детально.</p>			
<p>Тема 6.3 Рисунок натюрморта с включением предметов быта XIX и драпировок, декорированных орнаментом</p>	<p>Содержание учебного материала занятий лекционного типа Вводная, обзорная лекция. На лекции рассматриваются вопросы: Особенности выполнения рисунка натюрморта с включением орнаментальных мотивов. Основные задачи натюрморта. Принципы рисования орнаментов на объемной форме. Композиционное решение, определение места и размера изображения в заданном формате листа. Определение пропорций предметов, составляющих натюрморт по отношению друг к другу и внутренних пропорций. Построение предметной</p>		3	<p>ОПК-3 ИДК.Б.ОПК-3.1 ПК-1. ИДК.Б.ПК-1.1.</p>

Наименование разделов и тем дисциплины	Содержание учебного материала и формы организации деятельности обучающихся	Трудоемкость (час.)	Семестр	Коды компетенций и индикаторов достижения, формированию которых способствует элемент программы
	<p>плоскости в перспективе. Постановка предметов и драпировок на предметную плоскость. Построение предметов в единой конструктивной среде. Понятие направленного источника света и распределения светотени на предметах и на постановке в целом. Определение меры прорисовки орнаментального украшения предметов НХП. Определение границы светотени. Светлотное содержание постановки. Тональная организация натюрморта. Обобщение, выявление главного и второстепенного в постановке.</p>			
	<p>Содержание учебного материала занятий семинарского типа (семинары, практические занятия, практикумы, лабораторные работы, коллоквиумы и иные аналогичные занятия)</p>	4	3	
	<p>Задание № 1. Рисунок натюрморта с включением предметов быта НХП и драпировок, декорированных орнаментом. В состав натюрморта включается изделие, например поднос, выполненный в стиле декоративной росписи по металлу. Тональный рисунок. Формат 40x60, горизонтальное расположение листа. Материалы: карандаш, бумага. Работа ведется в несколько этапов: 1. Анализ постановки с различных сторон и выбор точки зрения. 2. Выполнение предварительных эскизов, в которых продумать наилучшую компоновку. Варианты композиционного решения. 3. Выполнение тонального эскиза, конструктивный анализ формы изображаемых объектов, их расположение в пространстве. Эскизы утверждает преподаватель</p>			
	<p>Содержание самостоятельной работы обучающихся</p>	20	3	
	<p>Выполнение основного рисунка. Соблюдение методических стадий последовательно: 1 стадия – компоновка в определенном формате на основе выполненных эскизов. 2 стадия – конструктивное построение изображаемых объектов, анализ формы и пропорций. 3 стадия – легкая светотеневая проработка. Объем изображаемых объектов в рисунке передавать при помощи света и тени. 4 стадия – детальная тональная проработка рисунка. Обработка формы изображаемых объектов, выявление конструкции. Точное определение тональных отношений в диапазоне от самого светлого до самого темного. Следует обращать особое внимание на тональное изображение орнамента на объемной форме. Если орнамент светлый, сначала намечаются элементы орнамента, силуэт которых потом</p>			

Наименование разделов и тем дисциплины	Содержание учебного материала и формы организации деятельности обучающихся	Трудоемкость (час.)	Семестр	Коды компетенций и индикаторов достижения, формированию которых способствует элемент программы
	уточняется более темным тоном фона 5 стадия – завершение работы. Проверка общего впечатления от природы и от изображения. Объекты, находящиеся в центре поля зрения, сделать более подробно и детально, на периферии рисунка менее детально.			
Тема 6.4 Рисунок тематического натюрморта «Осенний»	Содержание учебного материала занятий лекционного типа	1	5	ОПК-3 ИДК.Б.ОПК-3.1 ПК-1. ИДК.Б.ПК-1.1.1.
	Вводная, обзорная лекция. На лекции рассматриваются вопросы: Последовательность выполнения рисунка натюрморта. Основные задачи натюрморта. Композиционное решение, определение места и размера изображения в заданном формате листа. Определение пропорций предметов, составляющих натюрморт по отношению друг к другу и внутренних пропорций. Понятие уровня горизонта. Перспектива. Понятие предметной плоскости. Постановка предметов на предметную плоскость. Построение предметов в единой конструктивной среде. Понятие направленного источника света и распределения светотени на предметах и на постановке в целом. Понятие границы светотени. Светлотное содержание постановки. Тональная организация натюрморта. Мера проработки орнаментов в стиле декоративной росписи по металлу, их соединение с объемной формой. Обобщение.			
	Содержание учебного материала занятий семинарского типа (семинары, практические занятия, практикумы, лабораторные работы, коллоквиумы и иные аналогичные занятия)	4	5	
	Задание № 1. Выполняется рисунок с натуры натюрморта тематического натюрморта «Осенний». Натюрморт включает бытовые предметы и драпировки, муляжи овощей и фруктов, а также букет осенних цветов. В состав натюрморта включается предмет (поднос), выполненный в стиле декоративной росписи по металлу. Тональный рисунок. Формат 40x60, горизонтальное расположение листа. Материалы: карандаш, бумага. Работа ведется в несколько этапов: 1. Анализ постановки с различных сторон и выбор точки зрения. 2. Выполнение предварительных эскизов, в которых продумать наилучшую компоновку. Варианты композиционного решения. 3. Выполнение тонального эскиза, конструктивный анализ формы изображаемых объектов, их расположение в пространстве. Эскизы утверждает преподаватель.			
Содержание самостоятельной работы обучающихся	30	5		

Наименование разделов и тем дисциплины	Содержание учебного материала и формы организации деятельности обучающихся	Трудоемкость (час.)	Семестр	Коды компетенций и индикаторов достижения, формированию которых способствует элемент программы
	<p>Выполнение основного рисунка. Соблюдение методических стадий последовательно:</p> <p>1 стадия – компоновка в определенном формате на основе выполненных эскизов.</p> <p>2 стадия – конструктивное построение изображаемых объектов, анализ формы и пропорций.</p> <p>3 стадия – легкая светотеневая проработка. Объем изображаемых объектов в рисунке передавать при помощи света и тени. Необходимо уделять особое внимание изображению орнамента на объемной форме. Если орнамент светлый, сначала намечаются элементы орнамента, силуэт которых потом уточняется более темным тоном фона</p> <p>4 стадия – детальная тональная проработка рисунка. Обработка формы изображаемых объектов, выявление конструкции. Точное определение тональных отношений в диапазоне от самого светлого до самого темного.</p> <p>5 стадия – завершение работы. Мера проработки орнамента декоративной росписи. Проверка общего впечатления от природы и от изображения. Объекты, находящиеся в центре поля зрения, сделать более подробно и детально, на периферии рисунка менее детально.</p>			
Тема 6.5 Рисунок тематического натюрморта «Чаепитие»	<p>Содержание учебного материала занятий лекционного типа</p> <p>Вводная, обзорная лекция. На лекции рассматриваются вопросы: Последовательность выполнения рисунка тематического натюрморта. Основные задачи тематического натюрморта. Композиционное решение, определение места и размера изображения в заданном формате листа. Определение пропорций предметов, составляющих натюрморт по отношению друг к другу и внутренним пропорций. Понятие уровня горизонта. Перспектива. Понятие предметной плоскости. Постановка предметов на предметную плоскость. Построение предметов в единой конструктивной среде. Понятие направленного источника света и распределения светотени на предметах и на постановке в целом. Понятие границы светотени. Светлотное содержание постановки. Тональная организация натюрморта. Понятие тематичности, характера постановки. Обобщение.</p> <p>Содержание учебного материала занятий семинарского типа (семинары, практические занятия, практикумы, лабораторные работы, коллоквиумы и иные аналогичные занятия)</p> <p>Задание № 1. Выполняется рисунок с натуры натюрморта тематического натюрморта «Чаепитие». Натюрморт ставится из 4-5 предметов различных по форме, масштабу, фактуре, из них 2 предмета тематически связанных с темой «Чаепитие», и 3-4</p>		6	ОПК-3 ИДК.Б.ОПК-3.1 ПК-1. ИДК.Б.ПК-1.1.
		5	6	

Наименование разделов и тем дисциплины	Содержание учебного материала и формы организации деятельности обучающихся	Трудоемкость (час.)	Семестр	Коды компетенций и индикаторов достижения, формированию которых способствует элемент программы
	<p>драпировки различные по цвету, тону и фактуре. В состав натюрморта включается изделие, выполненное в стиле декоративной росписи по металлу. Для организации натюрморта в композицию могут включаться муляжи фруктов 1-2 штуки. Тональный рисунок. Формат 40х60, горизонтальное расположение листа. Материалы: карандаш, бумага. Работа ведется в несколько этапов: 1. Анализ постановки с различных сторон и выбор точки зрения. 2. Выполнение предварительных эскизов, в которых продумать наилучшую компоновку. Варианты композиционного решения. 3. Выполнение тонального эскиза, конструктивный анализ формы изображаемых объектов, их расположение в пространстве. Эскизы утверждает преподаватель. Выполнение основного рисунка. Соблюдение методических стадий последовательно: 1 стадия – компоновка в определенном формате на основе выполненных эскизов.</p>			
	Содержание самостоятельной работы обучающихся	30	6	
	<p>2 стадия – конструктивное построение изображаемых объектов, анализ формы и пропорций. Определяется количество изображаемого орнамента в стиле декоративной росписи, выявляется его характер, связь с объемом. 3 стадия – легкая светотеневая проработка. Объем изображаемых объектов в рисунке передавать при помощи света и тени. 4 стадия – детальная тональная проработка рисунка. Обработка формы изображаемых объектов, выявление конструкции. Мера проработки орнаментов росписи на предметах. Точное определение тональных отношений в диапазоне от самого светлого до самого темного. 5 стадия – завершение работы. Проверка общего впечатления от природы и от изображения. Объекты, находящиеся в центре поля зрения, сделать более подробно и детально, на периферии рисунка менее детально.</p>			
Тема 6.6 Рисунок натюрморта с включением гипсовой головы античного слепка (Венера Милосская, Диана, Гермес)	<p>Содержание учебного материала занятий лекционного типа Вводная, обзорная лекция. На лекции рассматриваются вопросы: Последовательность выполнения рисунка тематического натюрморта с включением гипсовой головы. Основные задачи тематического натюрморта. Композиционное решение, определение места и размера изображения в заданном формате листа. Определение пропорций гипсовой головы и предметов, составляющих натюрморт по отношению друг к другу и внутренним пропорций. Понятие уровня горизонта.</p>	1	5	ОПК-3 ИДК.Б.ОПК-3.1 ПК-1. ИДК.Б.ПК-1.1.

Наименование разделов и тем дисциплины	Содержание учебного материала и формы организации деятельности обучающихся	Трудоемкость (час.)	Семестр	Коды компетенций и индикаторов достижения, формированию которых способствует элемент программы
	Перспектива. Понятие предметной плоскости. Постановка предметов на предметную плоскость. Построение предметов в единой конструктивной среде. Конструкция и характер гипсовой головы. Понятие направленного источника света и распределения светотени на предметах и на постановке в целом. Понятие границы светотени. Светлотное содержание постановки. Тональная организация натюрморта. Понятие тематичности, общего характера постановки. Обобщение.			
	Содержание учебного материала занятий семинарского типа (семинары, практические занятия, практикумы, лабораторные работы, коллоквиумы и иные аналогичные занятия)	4	5	
	Задание № 1. Рисунок натюрморта с включением гипсовой головы античного слепка (Венера Милосская, Диана, Гермес). Тональный рисунок. Формат 60х40, горизонтальное или вертикальное расположение листа. Материалы: карандаш, бумага. Работа ведется в несколько этапов: 1. Анализ постановки с различных сторон и выбор точки зрения. 2. Выполнение предварительных эскизов, в которых продумать наилучшую компоновку. Варианты композиционного решения. 3. Выполнение тонального эскиза, конструктивный анализ формы изображаемых объектов, их расположение в пространстве. Эскизы утверждает преподаватель			
	Содержание самостоятельной работы обучающихся	30	5	
	Выполнение основного рисунка. Соблюдение методических стадий последовательно: 1 стадия – компоновка в определенном формате на основе выполненных эскизов. 2 стадия – конструктивное построение изображаемых объектов, анализ формы и пропорций. 3 стадия – легкая светотеневая проработка. Объем изображаемых объектов в рисунке передавать при помощи света и тени. 4 стадия – детальная тональная проработка рисунка. Обработка формы изображаемых объектов, выявление конструкции. Точное определение тональных отношений в диапазоне от самого светлого до самого темного. 5 стадия – завершение работы. Проверка общего впечатления от природы и от изображения. Объекты, находящиеся в центре поля зрения, сделать более подробно и			

Наименование разделов и тем дисциплины	Содержание учебного материала и формы организации деятельности обучающихся	Трудоемкость (час.)	Семестр	Коды компетенций и индикаторов достижения, формированию которых способствует элемент программы
	детально, на периферии рисунка менее детально.			
Раздел 7. Рисование головы человека				
Тема 7.1 Рисование черепа (светотеневой рисунок)	Содержание учебного материала занятий лекционного типа	1	5	ОПК-3 ИДК.Б.ОПК-3.1 ПК-1. ИДК.Б.ПК-1.1.
	Вводная, обзорная лекция. На лекции рассматриваются вопросы: Принципы натурального изображения черепа человека. Композиция – размер и место изображаемого объекта в заданном формате листа. Пропорции черепа. Пластическая анатомия. Строение черепа человека, лицевой и мозговой отделы, соотношение их размеров. Опорные точки, принцип парности форм головы. Конструкция головы, срединная линия, горизонтальные оси. Понятие ракурса, наклон горизонтальных осей. Строение частей головы – конструкция глазниц, скуловых костей, носа, рта, подбородочного выступа. Светотеневое решение рисунка черепа человека. Определение линии светораздела. Лепка формы тоном. Обобщение, завершение работы.			
	Содержание учебного материала занятий семинарского типа (семинары, практические занятия, практикумы, лабораторные работы, коллоквиумы и иные аналогичные занятия)	6	5	
	Задание № 1. Выполняется рисунок с натуры гипсового черепа человека. Тональный рисунок. Формат 60x40 см., вертикальное расположение листа. Материалы: карандаш, бумага. Работа ведется в несколько этапов: 1. Анализ постановки с различных сторон и выбор точки зрения. 2. Выполнение предварительных эскизов, в которых продумать наилучшую компоновку. Варианты композиционного решения. 3. Выполнение тонального эскиза, конструктивный анализ формы изображаемых объектов, их расположение в пространстве. Эскизы утверждает преподаватель Выполнение основного рисунка. Соблюдение методических стадий последовательно: 1 стадия – компоновка в определенном формате на основе выполненных эскизов.			
	Содержание самостоятельной работы обучающихся	20	5	
	2 стадия – конструктивное построение изображаемых объектов, анализ формы и пропорций. 3 стадия – легкая светотеневая проработка. Объем изображаемых объектов в рисунке передавать при помощи света и тени.			

Наименование разделов и тем дисциплины	Содержание учебного материала и формы организации деятельности обучающихся	Трудоемкость (час.)	Семестр	Коды компетенций и индикаторов достижения, формированию которых способствует элемент программы
	<p>4 стадия – детальная тональная проработка рисунка. Обработка формы изображаемых объектов, выявление конструкции. Точное определение тональных отношений в диапазоне от самого светлого до самого темного.</p> <p>5 стадия – завершение работы. Проверка общего впечатления от натуры и от изображения. Объекты, находящиеся в центре поля зрения, сделать более подробно и детально, на периферии рисунка менее детально.</p>			
Тема 7.2 Рисование гипсового слепка анатомической головы Гудона (светотеневой рисунок)	Содержание учебного материала занятий лекционного типа	1	5	ОПК-3 ИДК.Б.ОПК-3.1 ПК-1. ИДК.Б.ПК-1.1.
	Вводная, обзорная лекция. На лекции рассматриваются вопросы: Принципы натурального изображения гипсовой головы человека. Композиция – размер и место изображаемого объекта в заданном формате листа. Пропорции головы человека. Пластическая анатомия. Строение гипсовой головы человека, лицевой и мозговой отделы, соотношение их размеров. Опорные точки, принцип парности форм головы. Конструкция головы, срединная линия, горизонтальные оси. Понятие ракурса, наклон горизонтальных осей. Строение частей головы – конструкция глазниц, скуловых костей, носа, рта, подбородочного выступа. Светотеневое решение рисунка гипсовой головы человека. Определение линии светораздела. Лепка формы тоном. Обобщение, завершение работы.			
	Содержание учебного материала занятий семинарского типа (семинары, практические занятия, практикумы, лабораторные работы, коллоквиумы и иные аналогичные занятия)	6	5	
	<p>Задание № 1. Рисунок гипсового слепка анатомической головы Гудона. Конструктивно-светотеневой рисунок.</p> <p>Формат 60x40 см., вертикальное расположение листа. Материалы: карандаш, бумага. Работа ведется в несколько этапов:</p> <ol style="list-style-type: none"> 1. Анализ постановки с различных сторон и выбор точки зрения. 2. Выполнение предварительных эскизов, в которых продумать наилучшую компоновку. Варианты композиционного решения. 3. Выполнение тонального эскиза, конструктивный анализ формы изображаемого объекта, его расположение в пространстве. <p>Эскизы утверждает преподаватель.</p> <p>Выполнение основного рисунка. Соблюдение методических стадий последовательно:</p> <p>1 стадия – компоновка в определенном формате на основе выполненных эскизов.</p>			
	Содержание самостоятельной работы обучающихся	20		
2 стадия – конструктивное построение изображаемого объекта, анализ формы и				

Наименование разделов и тем дисциплины	Содержание учебного материала и формы организации деятельности обучающихся	Трудоемкость (час.)	Семестр	Коды компетенций и индикаторов достижения, формированию которых способствует элемент программы
	<p>пропорций.</p> <p>3 стадия – легкая светотеневая проработка. Объем изображаемого объекта в рисунке передавать при помощи света и тени.</p> <p>4 стадия – детальная тональная проработка рисунка. Обработка формы изображаемого объекта, выявление конструкции. Точное определение тональных отношений в диапазоне от самого светлого до самого темного.</p> <p>5 стадия – завершение работы. Проверка общего впечатления от натуры и от изображения. Детали, находящиеся в центре поля зрения, сделать более подробно и детально, на периферии рисунка менее детально.</p>			
Тема 7.3 Рисунок гипсовой головы Аполлона	Содержание учебного материала занятий лекционного типа		5	ОПК-3 ИДК.Б.ОПК-3.1 ПК-1. ИДК.Б.ПК-1.1.
	Вводная, обзорная лекция. На лекции рассматриваются вопросы: Принципы натурального изображения античной гипсовой головы. Композиция – размер и место изображаемого объекта в заданном формате листа. Пропорции головы человека. Пластическая анатомия. Строение античной гипсовой головы Аполлона, лицевой и мозговой отделы, соотношение их размеров. Опорные точки, принцип парности форм головы. Конструкция головы, срединная линия, горизонтальные оси. Понятие ракурса, наклон горизонтальных осей. Строение частей головы – конструкция глазниц, скуловых костей, носа, рта, подбородочного выступа. Светотеневое решение рисунка античной гипсовой головы. Характер головы Аполлона. Определение линии светораздела. Лепка формы тоном. Обобщение, завершение работы.			
	Содержание учебного материала занятий семинарского типа (семинары, практические занятия, практикумы, лабораторные работы, коллоквиумы и иные аналогичные занятия)	4	5	
Задание № 1. Рисунок гипсового слепка головы Аполлона. Конструктивно-светотеневой рисунок. Формат 60x40 см., вертикальное расположение листа. Материалы: карандаш, бумага. Работа ведется в несколько этапов: 1. Анализ постановки с различных сторон и выбор точки зрения. 2. Выполнение предварительных эскизов, в которых продумать наилучшую компоновку. Варианты композиционного решения. 3. Выполнение тонального эскиза, конструктивный анализ формы изображаемого объекта, его расположение в пространстве. Эскизы утверждает преподаватель.				

Наименование разделов и тем дисциплины	Содержание учебного материала и формы организации деятельности обучающихся	Трудоемкость (час.)	Семестр	Коды компетенций и индикаторов достижения, формированию которых способствует элемент программы
	<p>Содержание самостоятельной работы обучающихся</p> <p>Выполнение основного рисунка. Соблюдение методических стадий последовательно:</p> <p>1 стадия – компоновка в определенном формате на основе выполненных эскизов.</p> <p>2 стадия – конструктивное построение изображаемого объекта, анализ формы и пропорций.</p> <p>3 стадия – легкая светотеневая проработка. Объем изображаемого объекта в рисунке передавать при помощи света и тени.</p> <p>4 стадия – детальная тональная проработка рисунка. Обработка формы изображаемого объекта, выявление конструкции. Точное определение тональных отношений в диапазоне от самого светлого до самого темного.</p> <p>5 стадия – завершение работы. Проверка общего впечатления от натуры и от изображения. Детали, находящиеся в центре поля зрения, сделать более подробно и детально, на периферии рисунка менее детально.</p>	16	5	
Тема 7.4 Рисунок головы натурщика или натурщицы	<p>Вводная, обзорная лекция. На лекции рассматриваются вопросы: Принципы натурного изображения живой головы человека. Композиция – размер и место изображаемого объекта в заданном формате листа. Пропорции живой головы человека. Пластическая анатомия. Строение живой головы человека, лицевой и мозговой отделы, соотношение их размеров. Опорные точки, принцип парности форм головы. Конструкция головы, срединная линия, горизонтальные оси. Понятие ракурса, наклон горизонтальных осей. Строение частей головы – конструкция глазниц, скуловых костей, носа, рта, подбородочного выступа. Светотеневое решение рисунка живой головы человека. Определение линии светораздела. Лепка формы тоном. Обобщение, завершение работы.</p> <p>Содержание учебного материала занятий семинарского типа (семинары, практические занятия, практикумы, лабораторные работы, коллоквиумы и иные аналогичные занятия)</p> <p>Задание № 1. Рисунок головы натурщика или натурщицы. Тональный рисунок. Формат 60.40 см., вертикальное расположение листа. Материалы: карандаш, бумага. Работа ведется в несколько этапов:</p> <p>1. Анализ постановки с различных сторон и выбор точки зрения.</p> <p>2. Выполнение предварительных эскизов, в которых продумать наилучшую</p>	1	6	ОПК-3 ИДК.Б.ОПК-3.1 ПК-1. ИДК.Б.ПК-1.1.
		5	6	

Наименование разделов и тем дисциплины	Содержание учебного материала и формы организации деятельности обучающихся	Трудоемкость (час.)	Семестр	Коды компетенций и индикаторов достижения, формированию которых способствует элемент программы
	<p>компоновку. Варианты композиционного решения.</p> <p>3. Выполнение тонального эскиза, конструктивный анализ формы изображаемого объекта, его расположение в пространстве.</p> <p>Эскизы утверждает преподаватель</p> <p>Выполнение основного рисунка. Соблюдение методических стадий последовательно:</p> <p>1 стадия – компоновка в определенном формате на основе выполненных эскизов.</p> <p>Содержание самостоятельной работы обучающихся</p> <p>2 стадия – конструктивное построение изображаемого объекта, анализ формы и пропорций.</p> <p>3 стадия – легкая светотеневая проработка. Объем изображаемого объекта в рисунке передавать при помощи света и тени.</p> <p>4 стадия – детальная тональная проработка рисунка. Обработка формы изображаемого объекта, выявление конструкции. Точное определение тональных отношений в диапазоне от самого светлого до самого темного.</p> <p>5 стадия – завершение работы. Проверка общего впечатления от натуры и от изображения. Детали, находящиеся в центре поля зрения, сделать более подробно и детально, на периферии рисунка менее детально.</p>	30	6	
Раздел 8 Рисование фигуры человека				
Тема 8.1 Рисунок анатомической фигуры Гудона	<p>Содержание учебного материала занятий лекционного типа</p> <p>Вводная, обзорная лекция. На лекции рассматриваются вопросы: Значение рисования гипсовой анатомической фигуры в обучении будущих художников традиционного прикладного искусства по видам. Правила постановки фигуры человека в контрапосте. Принципы конструктивного, анатомического, пластического изображения фигуры человека. Принципы композиционного решения изображения анатомической фигуры. Определение пропорциональных отношений в фигуре человека. Конструктивное построение стоящей фигуры. светотеневое решение изображения анатомической фигуры. Проверка пропорций и конструкции. Обобщение, завершение работы.</p> <p>Содержание учебного материала занятий семинарского типа (семинары, практические занятия, практикумы, лабораторные работы, коллоквиумы и иные аналогичные занятия)</p> <p>Задание № 1. Рисунок с натуры гипсовой анатомической фигуры Гудона. Конструктивно-светотеневой рисунок.</p>	1	6	ОПК-3 ИДК.Б.ОПК-3.1 ПК-1. ИДК.Б.ПК-1.1.
		5	6	

Наименование разделов и тем дисциплины	Содержание учебного материала и формы организации деятельности обучающихся	Трудоемкость (час.)	Семестр	Коды компетенций и индикаторов достижения, формированию которых способствует элемент программы
	<p>Формат 60x40 см., вертикальное расположение листа. Материалы: карандаш, бумага. Работа ведется в несколько этапов:</p> <ol style="list-style-type: none"> 1. Анализ постановки с различных сторон и выбор точки зрения. 2. Выполнение предварительных эскизов, в которых продумать наилучшую компоновку. Варианты композиционного решения. 3. Выполнение тонального эскиза, конструктивный анализ формы изображаемого объекта, его расположение в пространстве. Эскизы утверждает преподаватель. <p>Выполнение основного рисунка. Соблюдение методических стадий последовательно:</p> <p>Содержание самостоятельной работы обучающихся</p> <ol style="list-style-type: none"> 1 стадия – компоновка в определенном формате на основе выполненных эскизов. 2 стадия – конструктивное построение изображаемого объекта, анализ формы и пропорций. 3 стадия – легкая светотеневая проработка. Объем изображаемого объекта в рисунке передавать при помощи света и тени. 4 стадия – детальная тональная проработка рисунка. Обработка формы изображаемого объекта, выявление конструкции. Точное определение тональных отношений в диапазоне от самого светлого до самого темного. 5 стадия – завершение работы. Проверка общего впечатления от натуры и от изображения. Детали, находящиеся в центре поля зрения, сделать более подробно и детально, на периферии рисунка менее детально. 	30	6	
Тема 8.2 Зарисовки одетой фигуры натурщика (3 зарисовки по 4 часа)	<p>Содержание учебного материала занятий лекционного типа</p> <p>Значение выполнения зарисовок фигуры человека в одежде в обучении будущих художников традиционного прикладного искусства по видам. Правила постановки фигуры человека в контрапосте. Принципы конструктивного, анатомического, пластического изображения фигуры человека. Принципы композиционного решения зарисовок фигуры. Определение пропорциональных отношений в фигуре человека. Конструктивное построение стоящей фигуры. Тональное решение изображения фигуры живой модели. Проверка пропорций и конструкции. Обобщение, завершение работы</p> <p>Содержание учебного материала занятий семинарского типа (семинары, практические занятия, практикумы, лабораторные работы, коллоквиумы и иные аналогичные занятия)</p> <p>Задание № 1. Зарисовки одетой фигуры натурщика. Быстрый тональный рисунок.</p>	1	6	ОПК-3 ИДК.Б.ОПК-3.1 ПК-1. ИДК.Б.ПК-1.1.
		5	6	

Наименование разделов и тем дисциплины	Содержание учебного материала и формы организации деятельности обучающихся	Трудоемкость (час.)	Семестр	Коды компетенций и индикаторов достижения, формированию которых способствует элемент программы
	<p>Формат 40х30 см., вертикальное расположение листа. Материалы: карандаш, сангина, сепия, уголь, бумага.</p> <p>Выполняются быстрые зарисовки фигуры натурщика в различных ракурсах (3 зарисовки по 4 часа).</p>			
	<p>Содержание самостоятельной работы обучающихся</p> <ol style="list-style-type: none"> 1. Выполнение 1-й зарисовки 2. Выполнение 2-й зарисовки 3. Выполнение 3-й зарисовки <p>Цель задания: приобретение навыков краткосрочного изображения фигуры человека в движении, передачи пропорций, движения и характера модели.</p> <p>Задача каждой зарисовки: без детализирования показать движение, пластику, характер изображаемой модели, работа ведется «на глаз», без применения вспомогательного построения.</p>	12	6	
Тема 8.3 Рисунок фигуры натурщика или натурщицы в русском народном костюме	<p>Содержание учебного материала занятий лекционного типа</p> <p>Вводная, обзорная лекция. На лекции рассматриваются вопросы: Особенности рисования фигуры живой модели в костюме. Определение масштаба фигуры к заданному формату в эскизах. Передача пропорций и движения фигуры человека в рисунке. Выполнение линейно-конструктивного построения. Расположение фигуры человека в пространстве относительно подиума. Моделировка тоном деталей костюма с учетом пластики фигуры человека. Тональная взаимосвязь фигуры с фоном. Влияние условий освещения на тональный масштаб рисунка постановки с фигурой человека в русском национальном или театральном костюме.</p> <p>Содержание учебного материала занятий семинарского типа (семинары, практические занятия, практикумы, лабораторные работы, коллоквиумы и иные аналогичные занятия)</p> <p>Задание № 1. Рисунок с натуры фигуры человека в сложном народном или театральном костюме (тематическая постановка). Тональный рисунок.</p> <p>Формат 60х40 см., вертикальное расположение листа. Материалы: карандаш, бумага.</p> <p>Работа ведется в несколько этапов:</p> <ol style="list-style-type: none"> 1. Анализ постановки с различных сторон и выбор точки зрения. 2. Выполнение предварительных эскизов, в которых продумать наилучшую компоновку. Варианты композиционного решения. 3. Выполнение тонального эскиза, конструктивный анализ формы изображаемого объекта, его расположение в пространстве. 	1	6	ОПК-3 ИДК.Б.ОПК-3.1 ПК-1. ИДК.Б.ПК-1.1.
		10	6	

Наименование разделов и тем дисциплины	Содержание учебного материала и формы организации деятельности обучающихся	Трудоемкость (час.)	Семестр	Коды компетенций и индикаторов достижения, формированию которых способствует элемент программы
	Эскизы утверждает преподаватель. Выполнение основного рисунка. Соблюдение методических стадий последовательно: 1 стадия – компоновка в определенном формате на основе выполненных эскизов.			
	Содержание самостоятельной работы обучающихся 2 стадия – конструктивное построение изображаемого объекта, анализ формы и пропорций. 3 стадия – легкая светотеневая проработка. Объем изображаемого объекта в рисунке передавать при помощи света и тени. 4 стадия – детальная тональная проработка рисунка. Обработка формы изображаемого объекта, выявление конструкции. Точное определение тональных отношений в диапазоне от самого светлого до самого темного. 5 стадия – завершение работы. Проверка общего впечатления от природы и от изображения. Детали, находящиеся в центре поля зрения, сделать более подробно и детально, на периферии рисунка менее детально.	44	6	

3. УСЛОВИЯ РЕАЛИЗАЦИИ ПРОГРАММЫ ДИСЦИПЛИНЫ

3.1. Учебно-методическое и информационное обеспечение дисциплины

Для реализации программы дисциплины библиотечный фонд ФИЛМЖ ВШНИ имеет электронные образовательные и информационные ресурсы, рекомендуемые для использования в образовательном процессе:

Основная литература

1. Ли Н.Г. Основы учебного академического рисунка: Учебник. – М: Эксмо, 2013. – 480с.: ил.

Дополнительная литература

1. Рисунок. Основы учебного академического рисунка: учебник для вузов (ГРИФ МО) / Ли Николай Геннадьевич; Н.Г. Ли. - М: Эксмо, 2013.
2. Голова человека. Основы учебного академического рисунка: Учебное издание / Ли Николай Геннадьевич ; Н.Г. Ли. - М: Эксмо, 2009.
3. Баммес Готфрид. Изображение фигуры человека. Пер. с нем. М.: Свагор и К, 1999
4. Баммес, Готфрид. Изображение животных. СПб.: ООО «Дитон», 2011
5. Баммес, Готфрид. Образ человека. СПб.: ООО «Дитон», 2011
6. Барчай Ене. Анатомия для художников. 4-е изд. Будапешт: Корвина, 1973
7. Беляева Светлана Евгеньевна. Спецрисунок и художественная графика. М.: Академия, 2006
8. Беренгер Мария Жозе Форкадел. Рисунок для ювелиров. М.: Арт-родник, 2005

Список авторских методических разработок:

1. Ломакин М. О. Академический рисунок: учебное пособие по направлению «Декоративно-прикладное искусство и народные промыслы» / Высшая школа народных искусств (институт), М. О. Ломакин. – Санкт-Петербург : ВШНИ, 2017. – 66 с. - ISBN 978- 5-906697-53-0.
2. Ломакин М. О. Декоративный рисунок в подготовке бакалавров традиционного прикладного искусства : монография / Высшая школа народных искусств (институт), М. О. Ломакин. – Санкт – Петербург : ВШНИ, 2017. – 152 с. - ISBN 978-5-906697-89-9.
3. Ломакин М. О. Работа над рисунком головы натурщика и его декоративным решением в обучении студентов традиционного прикладного искусства : учебное пособие для бакалавров / Высшая школа народных искусств (институт), М. О. Ломакин. – Санкт – Петербург : ВШНИ, 2014. – 40 с. - ISBN 978-5-9903247-9-7.
4. Ломакин М. О. Рисунок для специальности 54.05.02 - «Живопись», специализации «Церковно - историческая живопись»: учебное пособие. Раздел I. Теоретические положения учебной дисциплины « Рисунок» / Высшая школа народных искусств (академия), М.О.Ломакин - Санкт - Петербург: ВШНИ, 2019. - 55с. - ISBN 978-5-907193-14-7.
5. Ломакин М. О. Рисунок для специальности 54.05.02 - «Живопись», специализации «Церковно - историческая живопись» : учебное пособие. Раздел II. Теоретические положения учебной дисциплины « Рисунок» / Высшая школа народных искусств (академия), М. О. Ломакин. - Санкт – Петербург : ВШНИ, 2019. - 55с. - ISBN 978 - 5-907193-13-0.
6. Ломакин М. О. Рисунок : учебное пособие для студентов, обучающихся по направлению подготовки 54.04.02 Декоративно-прикладное искусство и народные промыслы (прикладная магистратура) / Высшая школа народных искусств (академия), М. О. Ломакин. – Санкт-Петербург: ВШНИ, 2019. – 62 с. - ISBN 978-5-907193-25-3.
7. Ломакин М. О. Рисунок для специальности 54.05.02 – «Живопись», специализации «Церковно-историческая живопись» : учебное пособие. Раздел 2. Натурный рисунок и декоративные решения. Последовательность выполнения учебных заданий / Высшая школа народных искусств (академия), М. О. Ломакин. - Санкт - Петербург: ВШНИ, 2019. – 90 с.
8. Максимович В. Ф. Традиционное прикладное искусство России : научно-методическое пособие для преподавателей и студентов высших и средних профессиональных учебных заведений прикладного искусства / Высшая школа народных искусств (институт), В. Ф. Максимович. – Санкт-Петербург : ВШНИ, 2007. – 67с. – ISBN 978-5-288-04553-0.
9. Максимович В. Ф. Некоторые исторические аспекты развития художественной промышленности России : учебно-методическое пособие для студ. средних и высших учебных заведений культуры и искусства / Высшая школа народных искусств (академия), В. Ф. Максимович. – Москва : ВШНИ, 2000. – 34 с.
10. Максимович В. Ф., Александрова Н. М. Современное профессиональное образование в области традиционного прикладного искусства России : монография / Высшая школа народных искусств (институт), В. Ф.Максимович, Н. М. Александрова. – Санкт-Петербург : ВШНИ, 2014. – 56 с.

11. Максимович В. Ф., Шамрай Н. Н., Александрова Н. М. Реализация концепции образовательной политики в ТПИ : монография / Высшая школа народных искусств (институт), В.Ф. Максимович, Н.Н. Шамрай. – Санкт-Петербург : ВШНИ, 2013. - Режим доступа: // vebr // 192.168.0.200(Z:)
12. Максимович В. Ф. и др. Конструирование и макетирование художественных изделий лаковой миниатюрной живописи из папье-маше : научно-методическое пособие / Высшая школа народных искусств (институт), В.Ф. Максимович, Н. М. Александрова, П. В. Гусева, Ю. А. Бесшапошникова. – Санкт – Петербург : ВШНИ, 2016.- 68 с. - ISBN 978-5-906697-33- 2.
13. Максимович В.Ф. и др. Технология изготовления папье-маше : монография / Высшая школа народных искусств (институт), В.Ф. Максимович, Н. М. Александрова, П. В. Гусева, Ю. А. Бесшапошникова, В. Ю. Борисова. – Санкт – Петербург : ВШНИ, 2016. – 131с. - ISBN 978-5- 906697-34-9.
14. Уткин А. Л. Анатомический рисунок : учебное пособие для вузов / Высшая школа народных искусств (академия), Уткин А. Л. - Санкт-Петербург : ВШНИ, 2018. - 52 с.: ил.
15. Уткин А. Л. Пластическая анатомия животных : учебное пособие для бакалавров направление подготовки «Декоративно-прикладное искусство и народные промыслы» / Высшая школа народных искусств (академия), А. Л. Уткин. – Санкт – Петербург : ВШНИ, 2018. – 50 с. - ISBN-978-5-906697-79-0.
16. Уткин А. Л. Пластическая анатомия : учебное пособие для вузов / Высшая школа народных искусств (институт), А. Л. Уткин. – Санкт – Петербург : ВШНИ, 2016. – 104 с.- ISBN 978-5-906697-30-1.
17. Уткин А. Л. Перспектива : учебное пособие студентов, обучающихся по специальности «Живопись» (специализация – церковно-историческая живопись) / Высшая школа народных искусств (академия), А. Л. Уткин – Санкт-Петербург: ВШНИ, 2019. – 68 с. - ISBN 978-5-907193-34-5.

Базы данных, информационно-справочные и поисковые системы

Ломакин, М. О. Академический рисунок : учебное пособие : [14+] / М. О. Ломакин ; Высшая школа народных искусств (институт). – Санкт-Петербург : Высшая школа народных искусств, 2017. – 138 с. : ил. – Режим доступа: по подписке. – URL: <https://biblioclub.ru/index.php?page=book&id=499576> (дата обращения: 29.08.2022). – Библиогр.: с. 120-121. – ISBN 978-5-906697-27-1. – Текст : электронный.

Методические рекомендации по организации изучения дисциплины

Освоение дисциплины проводится в виде лекций (теоретическая часть) и практических занятий.

Лекции делятся на следующие виды:

вводная (определение основных вопросов, структурный обзор, обозначение основных направлений);

обзорная (лекция высокого уровня систематизации и обобщения материала);

итоговая (делаются выводы, выделяется главное, обозначаются перспективы использования полученной информации, знаний).

Практический занятия проводятся в форме симуляции и мастер- класса.

Симуляция – это организация работы в «фиктивных», имитирующих реальные» ситуации с целью обучения или получения оценки проделанной работы, это обучение действием или в действии;

Мастер-класс – это форма организации обучающего или демонстрационного занятия.

По преследуемым мастер-классом целям различают два основных вида мастер-классов:

обучающий, где основной целью обучения является овладение обучаемым лицом изучаемым материалом (знаниями, умениями, навыками, мировоззренческими и нравственно-эстетическими идеями);

демонстрационный, где основной целью занятия является демонстрация идей, возможностей или достижений в обозначенной сфере обучаемому лицу.

Методические рекомендации по организации самостоятельной работы

Тема 1.1 Самостоятельный рисунок отдельных предметов быта, украшенных орнаментом.

Задание:

Изображаются сложные по форме предметы быта (кувшин, бутылка, кружка) украшенные орнаментом. Формы изображаемых предметов должны быть разнообразными. Предметы выбираются декоративно украшенные орнаментом, 2-3 предмета: предметы изображаются на нейтральном фоне (фон белая бумага).

Формат: 60x40 расположение горизонтальное.

Материалы: планшет, бумага, карандаши, ластик.

1. Самостоятельно выполняется композиционно-тональный эскиза, форматом 10x15, в котором определяется композиция изображения отдельных предметов, к заданному формату, определяются размер и место изображаемых объектов в заданном формате. Выявляются общие пропорции, светотеневая среда, тональные отношения предметов по отношению друг к другу.

2. При выполнении построения в основном формате обращается внимание на грамотную передачу пропорций изображаемых предметов, их характерные особенности формы.

3. светотеневое решение начинается с определения светоразделов на форме предметов и обозначения легким тоном теневых участков формы.

4. Моделируя форму предметов тоном, уточняются касания изображения к нейтральному фону, белой бумаге.

5. На завершающем этапе уточняются тональные отношения, подчеркивается фактура предметов, выявляется орнамент.

Тема 1.2. Самостоятельный рисунок натюрморта с включением предметов и драпировок, украшенных орнаментом.

Задание:

Студентом самостоятельно ставится натюрморт из 3-4 предметов различных по форме, масштабу, фактуре, из них 2 предмета народных художественных промыслов, украшенных орнаментом или росписью (гжель, федоскино, жестово) и 3-4 драпировки различные по тону и фактуре. Для организации натюрморта в композицию могут включаться муляжи фруктов 1-2 штуки. Освещение искусственное направленное.

Формат 50X40, расположение вертикальное.

Материалы: планшет, бумага, карандаши, ластик.

1. Самостоятельно выполняется композиционно-тональный эскиз размером 10x15. Определяется композиционный центр в заданном формате.
2. После линейно-конструктивного построения, в линейном рисунке необходимо наметить орнамент, украшающий предметы НХП, показав сокращения элементов орнамента на объемной форме в пространстве.
3. При раскрытии светотеневой среды, необходимо уделять особое внимание пространственному изображению орнамента на объемной форме. Если орнамент светлый, сначала намечаются элементы орнамента, силуэт которых потом уточняется более темным тоном фона.
4. Моделировка деталей натюрморта ведется в легкой тональной гамме, при постепенном уточнении тональных отношений.
5. На завершающем этапе нужно проследить касания, со стороны света касания предметов к фону будут жесткими, контрастными. Необходимо создать целостность изображения, используя тональные акценты.

3.2. Материально-техническое обеспечение дисциплины

Реализация программы дисциплины предполагает наличие:

Наименование специальных помещений и помещений для самостоятельной работы	Оснащенность специальных помещений и помещений для самостоятельной работы	Перечень лицензионного программного обеспечения. Реквизиты подтверждающего документа
Занятия проводятся в учебной аудитории № 31.	Учебная аудитория, кабинет рисунка для проведения лекционных и практических занятий, семинаров, текущего контроля и промежуточной аттестации, групповых и индивидуальных консультаций, самостоятельной учебной работы обучающихся. Перечень основного оборудования: Мольберты, подиумы, подставки для натюрмортов, софиты, стеллажи, шкафы для хранения предметов методического фонда. Учебно-наглядные пособия: демонстрационные материалы для проведения лекционных и практических занятий, наглядные пособия.	Mac OSX (OEM) 10.5.8 Open office

4. ОБРАЗОВАТЕЛЬНЫЕ ТЕХНОЛОГИИ

Аудиторные занятия по дисциплине проводятся в форме лекций, семинаров и практических занятий. Лекции проводятся в форме проблемного и эвристического изложения и тематических дискуссий. Практические занятия проводятся в форме выполнения рисунка с натуры. На занятиях используются интерактивные формы и методы их проведения: дискуссия, дебаты, проблемное обсуждение и презентации.

При реализации программы дисциплины используются следующие образовательные технологии:

Наименование разделов и тем дисциплины	Вид занятия	Формы и методы интерактивного обучения	Кол-во часов
Раздел 1. Введение			
Тема 1.1 Знакомство с техникой рисунка, виды рисунка	лекция	Лекции (вводная, обзорная, итоговая) / практическое занятие	1
Тема 1.2 Материально-технические средства рисунка	лекция	Лекции (вводная, обзорная, итоговая) / практическое занятие	1
Раздел 2. Рисование простых натюрмортов и элементов натюрмортов			
Тема 2.1 Рисование отдельных гипсовых геометрических тел (куб, шар, цилиндр)	практическое занятие	Лекции (вводная, обзорная, итоговая) / практическое занятие	7
Тема 2.2 Рисование предметов быта (дифференцированно)	практическое занятие	Лекции (вводная, обзорная, итоговая) / практическое занятие	7
Тема 2.3 Рисунок простого натюрморта из 3 геометрических тел и драпировки	практическое занятие	Лекции (вводная, обзорная, итоговая) / практическое занятие	11
Тема 2.4 Рисование овощей и фруктов (дифференцированно и интегрировано), тоновой рисунок (3 предмета)	практическое занятие	Лекции (вводная, обзорная, итоговая) / практическое занятие	9
Тема 2.5 Рисунок простого натюрморта из 2 предметов быта и драпировки	практическое занятие	Лекции (вводная, обзорная, итоговая) / практическое занятие	11
Тема 2.6 Рисунок отдельных предметов быта НХП, декорированных орнаментом	Лекция / практическое занятие	Лекции (вводная, обзорная, итоговая) / практическое занятие	11
Раздел 3. Рисование драпировок			
Тема 3.1 Рисование драпировки	Лекция /	Лекции (вводная,	7

Наименование разделов и тем дисциплины	Вид занятия	Формы и методы интерактивного обучения	Кол-во часов
	практическое занятие	обзорная, итоговая) / практическое занятие	
Тема 3.2 Рисунок орнаментальной драпировки	Лекция / практическое занятие	Лекции (вводная, обзорная, итоговая) / практическое занятие	6
Раздел 4. Рисование гипсовых рельефов			
Тема 4.1 Рисование симметричного гипсового рельефа растительного характера (конструктивный рисунок)	Лекция / практическое занятие	Лекции (вводная, обзорная, итоговая) / практическое занятие	12
Раздел 5. Рисование объектов растительного и животного мира			
Тема 5.1 Рисунок натюрморта из предметов быта и цветов	Лекция / практическое занятие	Лекции (вводная, обзорная, итоговая) / практическое занятие	23
Тема 5.2 Рисунок чучела птицы	Лекция / практическое занятие	Лекции (вводная, обзорная, итоговая) / практическое занятие	18
Тема 5.3 Рисунок чучела животного	Лекция / практическое занятие	Лекции (вводная, обзорная, итоговая) / практическое занятие	18
Раздел 6. Рисование натюрмортов			
Тема 6.1 Рисунок натюрморта из 3 предметов различных фактур и 2 драпировок мягкими рисовальными материалами	Лекция / практическое занятие	Лекции (вводная, обзорная, итоговая) / практическое занятие	14
Тема 6.2 Рисование натюрморта из предметов быта и драпировок с включением чучела птицы	Лекция / практическое занятие	Лекции (вводная, обзорная, итоговая) / практическое занятие	36
Тема 6.3 Рисунок натюрморта с включением предметов быта НХП и драпировок, декорированных орнаментом	Лекция / практическое занятие	Лекции (вводная, обзорная, итоговая) / практическое занятие	24
Тема 6.4 Рисунок тематического натюрморта «Осенний»	Лекция / практическое занятие	Лекции (вводная, обзорная, итоговая) / практическое занятие	35
Тема 6.5 Рисунок тематического натюрморта «Чаепитие»	Лекция / практическое занятие	Лекции (вводная, обзорная, итоговая) / практическое занятие	35
Тема 6.6 Рисунок натюрморта с включением гипсовой головы античного слепка (Венера, Диана)		Лекции (вводная, обзорная, итоговая) /	35

Наименование разделов и тем дисциплины	Вид занятия	Формы и методы интерактивного обучения	Кол-во часов
		практическое занятие	
Раздел 7. Рисование головы человека			
Тема 7.1 Рисование черепа (светотеневой рисунок)	Лекция / практическое занятие	Лекции (вводная, обзорная, итоговая) / практическое занятие	27
Тема 7.2 Рисование гипсового слепка анатомической головы Гудона (светотеневой рисунок)	Лекция / практическое занятие	Лекции (вводная, обзорная, итоговая) / практическое занятие	27
Тема 7.3 Рисунок гипсовой головы Аполлона	Лекция / практическое занятие	Лекции (вводная, обзорная, итоговая) / практическое занятие	20
Тема 7.4 Рисунок головы натурщика или натурщицы	Лекция / практическое занятие	Лекции (вводная, обзорная, итоговая) / практическое занятие	36
Раздел 8. Рисование фигуры человека			
Тема 8.1 Рисунок анатомической фигуры Гудона	Лекция / практическое занятие	Лекции (вводная, обзорная, итоговая) / практическое занятие	36
Тема 8.2 Зарисовки одетой фигуры натурщика (3 зарисовки по 4 часа)	Лекция / практическое занятие	Лекции (вводная, обзорная, итоговая) / практическое занятие	18
Тема 8.3 Рисунок фигуры натурщика или натурщицы в русском народном костюме	Лекция / практическое занятие	Лекции (вводная, обзорная, итоговая) / практическое занятие	55

5. КОНТРОЛЬ И ОЦЕНКА РЕЗУЛЬТАТОВ ОСВОЕНИЯ ДИСЦИПЛИНЫ

5.1. Оценочные материалы для входного контроля

1. В чем заключается основной принцип рисунка? Основной принцип рисунка – «от ... к ...».
2. Какую роль играет в процессе рисования линия? Линия является границей _____.
3. Из чего образуется объемная форма? Объемная форма образуется из _____.
4. Каковы основные средства изображения объемной формы в пространстве? Основными средствами изображения объемной формы в пространстве являются: 1. _____ 2. _____ 3. _____.
5. В чем состоят трудности создания трехмерного изображения на двухмерной плоскости? Основной трудностью создания трехмерного

изображения на двухмерной плоскости является _____.

6. Ракурс это

7. В чем разница между пассивным и осознанным восприятием изображаемого? Разница между пассивным и активным восприятием изображаемого выражается тем, что _____.

8. Дайте краткие характеристики понятий «плоскость», «пространство», «светотень». «Плоскость» _____; «Пространство» _____; «Светотень» _____.

9. Назовите элементы, составляющие светотень. Элементами светотени являются _____.

10. Охарактеризуйте понятие «светораздел». Светораздел это _____.

5.1.2. Ключи для контрольно-измерительных материалов для входного контроля

1 – ...частного... целому; 2 – видимой формы; 3 – плоскостей по разному повернутых к источнику света; 4 – 1.Конструктивность, 2.Пространственность, 3.Объемность; 5 – создание иллюзии глубины пространства; 6 – поворот объекта изображения относительно взгляда наблюдателя; 7 – пассивное – копировать, активное – анализировать; 8 – плоскость двухмерна, пространство трехмерно, светотень является средством пространственной лепки формы; 9 – свет, тень, полутон, рефлекс; 10 – граница света и тени.

5.2.1. Оценочные материалы для текущего контроля и промежуточной аттестации по дисциплине

Промежуточная аттестация по дисциплине проводится в форме зачета с оценкой

Для обучающихся инвалидов и лиц с ОВЗ (при наличии) форма промежуточной аттестации устанавливается с учетом индивидуальных психофизических особенностей (устно, письменно на бумаге, письменно на компьютере, в форме тестирования и т.п.) При необходимости осуществляется увеличение времени на подготовку к промежуточной аттестации, а также предоставляется дополнительное время для подготовки ответа в ходе промежуточной аттестации. Возможно установление индивидуальных графиков прохождения промежуточной аттестации.

Контроль и оценка качества освоения дисциплины осуществляется преподавателем в процессе проведения занятий лекционного и семинарского типа, а также выполнения обучающимися самостоятельной работы.

Код компетенции	Код индикатора достижения компетенции (ИДК)	Формы и методы контроля и оценки	Критерии оценки (отлично, хорошо, удовлетворительно, неудовлетворительно, зачет, незачет)
ОПК-3 ПК-1	ИДК.Б.ОПК-3.1 ИДК.Б.ПК-1.1.	Оценка в рамках текущего контроля: результатов работы на практических занятиях	Критерии оценки текущего контроля, просмотра 86 – 100 баллов Работы, представленные на текущий контроль, должны быть аккуратно оформлены. Работы представляются на просмотр, оформленные на паспарту из ватманской бумаги, с тыльной стороны подписаны в определённой последовательности (имя, фамилия студента, ф.и.о. преподавателя, семестр и год выполнения работы, формат). Формат работ должен соответствовать заявленному формату в рабочей программе дисциплины и календарно-тематическом плане.

Код компетенции	Код индикатора достижения компетенции (ИДК)	Формы и методы контроля и оценки	Критерии оценки (отлично, хорошо, удовлетворительно, неудовлетворительно, зачет, незачет)
			<p>Критерии оценивания:</p> <ul style="list-style-type: none"> - изображение скомпоновано в заданном формате – композиционно уравновешены правая, левая, верхняя и нижняя части изображения постановки; - передано расположение плоскости и предметов натюрморта в пространстве путём использования линейной перспективы; - при построении определены пропорции и характер предметов постановки; - определены и переданы светотеневые отношения в соответствии с «принципом шара»; демонстрируется понимание закономерностей границы светотени, собственной и падающей тени, полутона, рефлекса, блика; - показаны тональные отношения в рисунке между объектами изображения, включенными в постановку; достигнуто цельное восприятие работы. <p>71 – 80 баллов</p> <p>Работы, представленные на текущий контроль, должны быть аккуратно оформлены. Работы оформляются на паспарту из ватманской бумаги, с тыльной стороны должны быть подписаны в определённой последовательности (имя, фамилия студента, ф.и.о. преподавателя, семестр и год выполнения работы, формат). Формат работ должен соответствовать заявленному формату в рабочей программе дисциплины и календарно-тематическом плане.</p> <p>Критерии оценивания:</p> <ul style="list-style-type: none"> - размер изображения в формате листа найден неточно, предметы немного крупны или мелки к формату; - есть ошибки, существенно не влияющие на передачу линейной перспективы и пропорций предметов постановки; есть незначительные нарушения в построении плоскости в пространстве, пропорции предметов переданы неточно, в результате чего теряется характер формы изображаемых объектов; - передан общий светотеневой и тональный строй постановки, имеются небольшие неточности в передаче света, тени, рефлексов; - одинаковость тонального решения предметов и драпировок постановки, что не даёт восприятия полной завершенности работы. <p>41 – 70 баллов</p> <p>Работы, представленные на текущий контроль, должны быть аккуратно оформлены. Работы оформляются на паспарту из ватманской бумаги, с тыльной стороны должны быть подписаны в определённой последовательности (имя, фамилия студента, ф.и.о. преподавателя, семестр и год выполнения работы, формат). Формат работ должен соответствовать заявленному формату в рабочей программе дисциплины и календарно-тематическом плане.</p>

Код компетенции	Код индикатора достижения компетенции (ИДК)	Формы и методы контроля и оценки	Критерии оценки (отлично, хорошо, удовлетворительно, неудовлетворительно, зачет, незачет)
			<p>Критерии оценивания:</p> <ul style="list-style-type: none"> - работа имеет композиционные ошибки – предметы постановки не связаны масштабом с заданным форматом листа; - имеются существенные ошибки в построении плоскости в пространстве – относительно линии горизонта, смотрящего и сокращение углов плоскости в точке схода; - пропорции предметов по отношению друг к другу и внутренние пропорции предметов взяты неверно, что значительно искажает их форму и характер; - неграмотно обозначены светотеневые отношения, отсутствуют световые рефлексы. - нарушены тональные отношения, в результате чего отсутствует целостность изображения. <p>0 – 40 баллов</p> <p>Студент допускается к экзаменационному просмотру только при отсутствии академической задолженности. Работы, представленные на экзаменационный просмотр, должны быть аккуратно оформлены. Работы оформляются на паспарту из ватманской бумаги, с тыльной стороны должны быть подписаны в определённой последовательности (имя, фамилия студента, ф.и.о. преподавателя, семестр и год выполнения работы, формат). Формат работ должен соответствовать заявленному формату в рабочей программе дисциплины и календарно-тематическом плане.</p> <p>Критерии оценивания:</p> <ul style="list-style-type: none"> - отсутствует композиция – предметы очень крупны или малы к заданному формату, изображение постановки сдвинуто вправо или влево, вверх или вниз в листе бумаги; - не передана линейная перспектива в изображении плоскости; - предметы не построены, искажены их пропорции, нет моделировки формы светотенью; не переданы тональные отношения.
ОПК-3 ПК-1	ИДК.Б.ОПК-3.1 ИДК.Б.ПК-1.1.	Оценка в рамках промежуточной аттестации в форме зачета с оценкой	<p>Критерий оценки на промежуточной аттестации 86 – 100 баллов</p> <p>Студент допускается к промежуточной аттестации (зачет с оценкой) только при отсутствии академической задолженности. Работы, представленные на промежуточную аттестацию, должны быть аккуратно оформлены. Работы представляются на просмотр, оформленные на паспарту из ватманской бумаги, с тыльной стороны подписаны в определённой последовательности (имя, фамилия студента, ф.и.о. преподавателя, семестр и год выполнения работы, формат).</p> <p>Формат работ должен соответствовать заявленному формату в рабочей программе дисциплины и календарно-тематическом плане.</p> <p>Критерии оценивания:</p> <ul style="list-style-type: none"> - изображение скомпоновано в заданном формате – композиционно уравновешены правая,

Код компетенции	Код индикатора достижения компетенции (ИДК)	Формы и методы контроля и оценки	Критерии оценки (отлично, хорошо, удовлетворительно, неудовлетворительно, зачет, незачет)
			<p>левая, верхняя и нижняя части изображения постановки;</p> <ul style="list-style-type: none"> - передано расположение плоскости и предметов натюрморта в пространстве путём использования линейной перспективы; - при построении определены пропорции и характер предметов постановки; - определены и переданы светотеневые отношения в соответствии с «принципом шара»; демонстрируется понимание закономерностей границы светотени, собственной и падающей тени, полутона, рефлекса, блика; - показаны тональные отношения в рисунке между объектами изображения, включенными в постановку; достигнуто цельное восприятие работы. <p>71 – 80 баллов</p> <p>Студент допускается к промежуточной аттестации (зачет с оценкой) только при отсутствии академической задолженности. Работы, представленные на промежуточную аттестацию, должны быть аккуратно оформлены. Работы оформляются на паспорту из ватманской бумаги, с тыльной стороны должны быть подписаны в определённой последовательности (имя, фамилия студента, ф.и.о. преподавателя, семестр и год выполнения работы, формат).</p> <p>Формат работ должен соответствовать заявленному формату в рабочей программе дисциплины и календарно-тематическом плане.</p> <p>Критерии оценивания:</p> <ul style="list-style-type: none"> - размер изображения в формате листа найден неточно, предметы немного крупны или мелки к формату; - есть ошибки, существенно не влияющие на передачу линейной перспективы и пропорций предметов постановки; есть незначительные нарушения в построении плоскости в пространстве, пропорции предметов переданы неточно, в результате чего теряется характер формы изображаемых объектов; - передан общий светотеневой и тональный строй постановки, имеются небольшие неточности в передаче света, тени, рефлексов; - одинаковость тонального решения предметов и драпировок постановки, что не даёт восприятия полной завершенности работы. <p>41 – 70 баллов</p> <p>Студент допускается к промежуточной аттестации (зачет с оценкой) только при отсутствии академической задолженности. Работы, представленные на промежуточную аттестацию, должны быть аккуратно оформлены. Работы оформляются на паспорту из ватманской бумаги, с тыльной стороны должны быть подписаны в определённой последовательности (имя, фамилия студента, ф.и.о. преподавателя, семестр и год выполнения работы, формат).</p>

Код компетенции	Код индикатора достижения компетенции (ИДК)	Формы и методы контроля и оценки	Критерии оценки (отлично, хорошо, удовлетворительно, неудовлетворительно, зачет, незачет)
			<p>Формат работ должен соответствовать заявленному формату в рабочей программе дисциплины и календарно-тематическом плане.</p> <p>Критерии оценивания:</p> <ul style="list-style-type: none"> - работа имеет композиционные ошибки – предметы постановки не связаны масштабом с заданным форматом листа; - имеются существенные ошибки в построении плоскости в пространстве – относительно линии горизонта, смотрящего и сокращение углов плоскости в точке схода; - пропорции предметов по отношению друг к другу и внутренние пропорции предметов взяты неверно, что значительно искажает их форму и характер; - неграмотно обозначены светотеневые отношения, отсутствуют световые рефлексы. - нарушены тональные отношения, в результате чего отсутствует целостность изображения. <p>0 – 40 баллов</p> <p>Студент допускается к промежуточной аттестации (зачет с оценкой) только при отсутствии академической задолженности. Работы, представленные на экзаменационный просмотр, должны быть аккуратно оформлены. Работы оформляются на паспарту из ватманской бумаги, с тыльной стороны должны быть подписаны в определённой последовательности (имя, фамилия студента, ф.и.о. преподавателя, семестр и год выполнения работы, формат).</p> <p>Формат работ должен соответствовать заявленному формату в рабочей программе дисциплины и календарно-тематическом плане.</p> <p>Критерии оценивания:</p> <ul style="list-style-type: none"> - отсутствует композиция – предметы очень крупны или малы к заданному формату, изображение постановки сдвинуто вправо или влево, вверх или вниз в листе бумаги; - не передана линейная перспектива в изображении плоскости; - предметы не построены, искажены их пропорции, нет моделировки формы светотенью; не переданы тональные отношения.

Фонды оценочных средств

Наименование разделов и тем дисциплины	Коды компетенций и индикаторов достижения, формированию которых способствует элемент программы	Результаты обучения (знать, уметь, владеть)	Технология формирования (вид занятия)	Оценочное средство	б-рейтинговая шкала
<p>Раздел 1. Введение 1.1 знакомство с техникой рисунка, виды рисунка 1.2 материально-технические средства рисунка</p>	<p>ОПК-3. ИДК.Б.ОПК-3.1 ПК-1. ИДК.Б.ПК-1.1.</p>	<p>знать - способы работы над поисковыми эскизами по реализации проектной идеи изобразительными средствами и способами проектной графики - принципы линейно-конструктивного построения и изучения модели, выбор графических средств Уметь - разрабатывать проектную идею, основанную на концептуальном, творческом подходе к решению художественной задачи; - выполнять линейно-конструктивного построения, выбирать графические средства Владеть - навыками проектирования, моделирования, конструирования предметов, арт-объектов в области декоративно-прикладного искусства и народных промыслов; - линейно-конструктивным построением, графическими средствами</p>	<p>Лекция вводная, обзорная, итоговая Практическое занятие</p>		<p>- пороговый 0-40 Не знает - способы работы над поисковыми эскизами по реализации проектной идеи изобразительными средствами и способами проектной графики - принципы линейно-конструктивного построения и изучения модели, выбор графических средств - стандартный 41-70 Знает - способы работы над поисковыми эскизами по реализации проектной идеи изобразительными средствами и способами проектной графики - принципы линейно-конструктивного построения и изучения модели, выбор графических средств - продвинутый 71-85</p>

Наименование разделов и тем дисциплины	Коды компетенций и индикаторов достижения, формированию которых способствует элемент программы	Результаты обучения (знать, уметь, владеть)	Технология формирования (вид занятия)	Оценочное средство	б-рейтинговая шкала
					<p>Умеет:</p> <ul style="list-style-type: none"> - разрабатывать проектную идею, основанную на концептуальном, творческом подходе к решению художественной задачи; - выполнять линейно-конструктивного построения, выбирать графические средства <p>- высокий 86-100</p> <p>Владеет:</p> <ul style="list-style-type: none"> - навыками проектирования, моделирования, конструирования предметов, арт-объектов в области декоративно-прикладного искусства и народных промыслов; - линейно-конструктивным построением, графическими средствами,
<p>Раздел 2. Рисование простых натюрмортов и элементов натюрмортов</p>	<p>ОПК-3. ИДК.Б.ОПК-3.1 ПК-1. ИДК.Б.ПК-1.1.</p>	<p>знать</p> <ul style="list-style-type: none"> - способы работы над поисковыми эскизами по 	<p>Лекция вводная, обзорная, итоговая</p>		<p>- пороговый 0-40</p> <p>Не знает:</p> <ul style="list-style-type: none"> - способы работы над

Наименование разделов и тем дисциплины	Коды компетенций и индикаторов достижения, формированию которых способствует элемент программы	Результаты обучения (знать, уметь, владеть)	Технология формирования (вид занятия)	Оценочное средство	б-рейтинговая шкала
<p>2.1 Рисование отдельных гипсовых геометрических тел (куб, шар, цилиндр)</p> <p>2.2 Рисование предметов быта (дифференцированно)</p> <p>2.3 Рисунок простого натюрморта из 3 геометрических тел и драпировки</p> <p>2.4 Рисование овощей и фруктов (дифференцированно и интегрировано), тоновой рисунок (3 предмета)</p> <p>2.5 Рисунок простого натюрморта из 2 предметов быта и драпировки</p> <p>2.6 Рисунок отдельных предметов быта НХП, декорированных орнаментом</p>		<p>реализации проектной идеи изобразительными средствами и способами проектной графики;</p> <p>- принципы линейно-конструктивного построения и изучения модели</p> <p>- выбор графических средств, композиционное решение листа при размещении изображения на плоскости, особенности моделировки большой формы тоном</p> <p>Уметь</p> <p>- разрабатывать проектную идею, основанную на концептуальном, творческом подходе к решению художественной задачи;</p> <p>- анализировать варианты применения и синтезировать набор возможных решений и научно обосновывать свои предложения;</p> <p>- выполнять линейно-конструктивного построения, выбирать графические средства, компоновать изображение в формате листа, моделировать большую форму тоном</p> <p>Владеть</p> <p>- навыками проектирования,</p>	Практическое занятие		<p>поисковыми эскизами по реализации проектной идеи изобразительными средствами и способами проектной графики;</p> <p>- принципы линейно-конструктивного построения и изучения модели</p> <p>- выбор графических средств, композиционное решение листа при размещении изображения на плоскости, особенности моделировки большой формы тоном</p> <p>- стандартный 41-70</p> <p>Знает:</p> <p>- способы работы над поисковыми эскизами по реализации проектной идеи изобразительными средствами и способами проектной графики;</p> <p>- принципы линейно-</p>

Наименование разделов и тем дисциплины	Коды компетенций и индикаторов достижения, формированию которых способствует элемент программы	Результаты обучения (знать, уметь, владеть)	Технология формирования (вид занятия)	Оценочное средство	б-рейтинговая шкала
		<p>моделирования, конструирования предметов, арт-объектов в области декоративно-прикладного искусства и народных промыслов;</p> <ul style="list-style-type: none"> - навыками выполнения проекта в материале; - композиционными приемами изображения в формате листа, моделированием большой формы тоном, приемами анализа и синтеза в процессе изображения натуры 			<p>конструктивного построения и изучения модели</p> <ul style="list-style-type: none"> - выбор графических средств, композиционное решение листа при размещении изображения на плоскости, особенностями моделировки большой формы тоном <p>- продвинутый 71-85</p> <p>Умеет:</p> <ul style="list-style-type: none"> - разрабатывать проектную идею, основанную на концептуальном, творческом подходе к решению художественной задачи; - анализировать варианты применения и синтезировать набор возможных решений и научно обосновывать свои предложения; - выполнять линейно-конструктивного

Наименование разделов и тем дисциплины	Коды компетенций и индикаторов достижения, формированию которых способствует элемент программы	Результаты обучения (знать, уметь, владеть)	Технология формирования (вид занятия)	Оценочное средство	б-рейтинговая шкала
					<p>построения, выбирать графические средства, компоновать изображение в формате листа, моделировать большую форму тоном.</p> <p>- высокий 86-100</p> <p>Владеет:</p> <ul style="list-style-type: none"> - навыками проектирования, моделирования, конструирования предметов, арт-объектов в области декоративно-прикладного искусства и народных промыслов; - навыками выполнения проекта в материале; - композиционными приемами изображения в формате листа, моделированием большой формы тоном, приемами анализа и синтеза в процессе

Наименование разделов и тем дисциплины	Коды компетенций и индикаторов достижения, формированию которых способствует элемент программы	Результаты обучения (знать, уметь, владеть)	Технология формирования (вид занятия)	Оценочное средство	б-рейтинговая шкала
<p>Раздел 3. Рисование драпировок 3.1 Рисование драпировки 3.2 Рисунок орнаментальной драпировки</p>	<p>ОПК-3. ИДК.Б.ОПК-3.1 ПК-1. ИДК.Б.ПК-1.1.</p>	<p>знать - способы работы над поисковыми эскизами по реализации проектной идеи изобразительными средствами и способами проектной графики; - принципы линейно-конструктивного построения и изучения модели - выбор графических средств, композиционное решение листа при размещении изображения на плоскости, особенности моделировки большой формы тоном Уметь - разрабатывать проектную идею, основанную на концептуальном, творческом подходе к решению художественной задачи; - анализировать варианты применения и синтезировать набор возможных решений и научно обосновывать свои предложения; - выполнять линейно-конструктивного построения, выбирать графические средства, компоновать изображение в формате листа,</p>	<p>Лекция вводная, обзорная, итоговая Практическое занятие</p>		<p>изображения природы - пороговый 0-40 Не знает: - способы работы над поисковыми эскизами по реализации проектной идеи изобразительными средствами и способами проектной графики; - принципы линейно-конструктивного построения и изучения модели - выбор графических средств, композиционное решение листа при размещении изображения на плоскости, особенности моделировки большой формы тоном - стандартный 41-70 Знает: - способы работы над поисковыми эскизами по реализации проектной идеи изобразительными</p>

Наименование разделов и тем дисциплины	Коды компетенций и индикаторов достижения, формированию которых способствует элемент программы	Результаты обучения (знать, уметь, владеть)	Технология формирования (вид занятия)	Оценочное средство	б-рейтинговая шкала
		<p>моделировать большую форму тоном</p> <p>Владеть</p> <ul style="list-style-type: none"> - навыками проектирования, моделирования, конструирования предметов, арт-объектов в области декоративно-прикладного искусства и народных промыслов; - навыками выполнения проекта в материале; - композиционными приемами изображения в формате листа, моделированием большой формы тоном, приемами анализа и синтеза в процессе изображения натуры 			<p>средствами и способами проектной графики;</p> <ul style="list-style-type: none"> - принципы линейно-конструктивного построения и изучения модели - выбор графических средств, композиционное решение листа при размещении изображения на плоскости, особенности моделировки большой формы тоном <p>- продвинутый 71-85</p> <p>Умеет:</p> <ul style="list-style-type: none"> - разрабатывать проектную идею, основанную на концептуальном, творческом подходе к решению художественной задачи; - анализировать варианты применения и синтезировать набор возможных решений и научно

Наименование разделов и тем дисциплины	Коды компетенций и индикаторов достижения, формированию которых способствует элемент программы	Результаты обучения (знать, уметь, владеть)	Технология формирования (вид занятия)	Оценочное средство	б-рейтинговая шкала
					<p>обосновывать свои предложения;</p> <ul style="list-style-type: none"> - выполнять линейно-конструктивного построения, выбирать графические средства, компоновать изображение в формате листа, моделировать большую форму тоном. <p>- высокий 86-100</p> <p>Владеет:</p> <ul style="list-style-type: none"> - навыками проектирования, моделирования, конструирования предметов, арт-объектов в области декоративно-прикладного искусства и народных промыслов; - навыками выполнения проекта в материале; - композиционными приемами изображения в формате листа, моделированием

Наименование разделов и тем дисциплины	Коды компетенций и индикаторов достижения, формированию которых способствует элемент программы	Результаты обучения (знать, уметь, владеть)	Технология формирования (вид занятия)	Оценочное средство	б-рейтинговая шкала
					большой формы тоном, приемами анализа и синтеза в процессе изображения природы
<p>Раздел 4. Рисование гипсовых рельефов 4.1 Рисование симметричного гипсового рельефа растительного характера (конструктивный рисунок)</p>	ОПК-3. ИДК.Б.ОПК-3.1 ПК-1. ИДК.Б.ПК-1.1.	<p>знать</p> <ul style="list-style-type: none"> - способы работы над поисковыми эскизами по реализации проектной идеи изобразительными средствами и способами проектной графики; - принципы линейно-конструктивного построения и изучения модели - выбор графических средств, композиционное решение листа при размещении изображения на плоскости, особенности моделировки большой формы тоном <p>Уметь</p> <ul style="list-style-type: none"> - разрабатывать проектную идею, основанную на концептуальном, творческом подходе к решению художественной задачи; - анализировать варианты применения и синтезировать набор возможных решений и научно обосновывать свои предложения; - выполнять линейно- 	<p>Аудиторная лекция, лекция вводная, информационная,</p> <p>Практическое занятие</p>	1.	<p>- пороговый 0-40 Не знает:</p> <ul style="list-style-type: none"> - способы работы над поисковыми эскизами по реализации проектной идеи изобразительными средствами и способами проектной графики; - принципы линейно-конструктивного построения и изучения модели - выбор графических средств, композиционное решение листа при размещении изображения на плоскости, особенности моделировки большой формы тоном <p>- стандартный 41-70 Знает:</p> <ul style="list-style-type: none"> - способы работы над

Наименование разделов и тем дисциплины	Коды компетенций и индикаторов достижения, формированию которых способствует элемент программы	Результаты обучения (знать, уметь, владеть)	Технология формирования (вид занятия)	Оценочное средство	б-рейтинговая шкала
		<p>конструктивного построения, выбирать графические средства, компоновать изображение в формате листа, моделировать большую форму тоном</p> <p>Владеть</p> <ul style="list-style-type: none"> - навыками проектирования, моделирования, конструирования предметов, арт-объектов в области декоративно-прикладного искусства и народных промыслов; - навыками выполнения проекта в материале; - композиционными приемами изображения в формате листа, моделированием большой формы тоном, приемами анализа и синтеза в процессе изображения природы 			<p>поисковыми эскизами по реализации проектной идеи изобразительными средствами и способами проектной графики;</p> <ul style="list-style-type: none"> - принципы линейно-конструктивного построения и изучения модели - выбор графических средств, композиционное решение листа при размещении изображения на плоскости, особенности моделировки большой формы тоном <p>- продвинутый 71-85</p> <p>Умеет:</p> <ul style="list-style-type: none"> - разрабатывать проектную идею, основанную на концептуальном, творческом подходе к решению художественной задачи; - анализировать

Наименование разделов и тем дисциплины	Коды компетенций и индикаторов достижения, формированию которых способствует элемент программы	Результаты обучения (знать, уметь, владеть)	Технология формирования (вид занятия)	Оценочное средство	б-рейтинговая шкала
					<p>варианты применения и синтезировать набор возможных решений и научно обосновывать свои предложения;</p> <ul style="list-style-type: none"> - выполнять линейно-конструктивного построения, выбирать графические средства, компоновать изображение в формате листа, моделировать большую форму тоном. <p>- высокий 86-100</p> <p>Владет:</p> <ul style="list-style-type: none"> - навыками проектирования, моделирования, конструирования предметов, арт-объектов в области декоративно-прикладного искусства и народных промыслов; - навыками выполнения проекта в материале; - композиционными

Наименование разделов и тем дисциплины	Коды компетенций и индикаторов достижения, формированию которых способствует элемент программы	Результаты обучения (знать, уметь, владеть)	Технология формирования (вид занятия)	Оценочное средство	б-рейтинговая шкала
					приемами изображения в формате листа, моделированием большой формы тоном, приемами анализа и синтеза в процессе изображения природы
<p>Раздел 5. Рисование объектов растительного и животного мира</p> <p>5.1 Рисунок натюрморта из предметов быта и цветов</p> <p>5.2 Рисунок чучела птицы</p> <p>5.3 Рисунок чучела животного</p>	<p>ОПК-3. ИДК.Б.ОПК-3.1</p> <p>ПК-1. ИДК.Б.ПК-1.1.</p>	<p>знать</p> <ul style="list-style-type: none"> - способы работы над поисковыми эскизами по реализации проектной идеи изобразительными средствами и способами проектной графики; - принципы линейно-конструктивного построения и изучения модели - выбор графических средств, композиционное решение листа при размещении изображения на плоскости, особенности моделировки большой формы тоном <p>Уметь</p> <ul style="list-style-type: none"> - разрабатывать проектную идею, основанную на концептуальном, творческом подходе к решению художественной задачи; - анализировать варианты применения и синтезировать 	<p>Лекция вводная, обзорная, итоговая</p> <p>Практическое занятие</p>		<p>- пороговый 0-40</p> <p>Не знает:</p> <ul style="list-style-type: none"> - способы работы над поисковыми эскизами по реализации проектной идеи изобразительными средствами и способами проектной графики; - принципы линейно-конструктивного построения и изучения модели - выбор графических средств, композиционное решение листа при размещении изображения на плоскости, особенности моделировки большой формы

Наименование разделов и тем дисциплины	Коды компетенций и индикаторов достижения, формированию которых способствует элемент программы	Результаты обучения (знать, уметь, владеть)	Технология формирования (вид занятия)	Оценочное средство	б-рейтинговая шкала
		<p>набор возможных решений и научно обосновывать свои предложения;</p> <ul style="list-style-type: none"> - выполнять линейно-конструктивного построения, выбирать графические средства, компоновать изображение в формате листа, моделировать большую форму тоном <p>Владеть</p> <ul style="list-style-type: none"> - навыками проектирования, моделирования, конструирования предметов, арт-объектов в области декоративно-прикладного искусства и народных промыслов; - навыками выполнения проекта в материале; - композиционными приемами изображения в формате листа, моделированием большой формы тоном, приемами анализа и синтеза в процессе изображения природы 			<p>тоном</p> <p>- стандартный 41-70</p> <p>Знает:</p> <ul style="list-style-type: none"> - способы работы над поисковыми эскизами по реализации проектной идеи изобразительными средствами и способами проектной графики; - принципы линейно-конструктивного построения и изучения модели - выбор графических средств, композиционное решение листа при размещении изображения на плоскости, особенности моделировки большой формы тоном <p>- продвинутый 71-85</p> <p>Умеет:</p> <ul style="list-style-type: none"> - разрабатывать проектную идею, основанную на концептуальном, творческом подходе к

Наименование разделов и тем дисциплины	Коды компетенций и индикаторов достижения, формированию которых способствует элемент программы	Результаты обучения (знать, уметь, владеть)	Технология формирования (вид занятия)	Оценочное средство	б-рейтинговая шкала
					<p>решению художественной задачи;</p> <ul style="list-style-type: none"> - анализировать варианты применения и синтезировать набор возможных решений и научно обосновывать свои предложения; - выполнять линейно-конструктивного построения, выбирать графические средства, компоновать изображение в формате листа, моделировать большую форму тоном. <p>- высокий 86-100</p> <p>Владет:</p> <ul style="list-style-type: none"> - навыками проектирования, моделирования, конструирования предметов, арт-объектов в области декоративно-прикладного искусства и народных промыслов;

Наименование разделов и тем дисциплины	Коды компетенций и индикаторов достижения, формированию которых способствует элемент программы	Результаты обучения (знать, уметь, владеть)	Технология формирования (вид занятия)	Оценочное средство	б-рейтинговая шкала
					<ul style="list-style-type: none"> - навыками выполнения проекта в материале; - композиционными приемами изображения в формате листа, моделированием большой формы тоном, приемами анализа и синтеза в процессе изображения природы
<p>Раздел 6. Рисование натюрмортов</p> <p>6.1 Рисунок натюрморта из 3 предметов различных фактур и 2 драпировок мягкими рисовальными материалами</p> <p>6.2 Рисование натюрморта из предметов быта и драпировок с включением чучела птицы</p> <p>6.3 Рисунок натюрморта с включением предметов быта НХП и драпировок, декорированных орнаментом</p> <p>6.4 Рисунок тематического натюрморта «Осенний»</p> <p>6.5 Рисунок тематического натюрморта «Чаепитие»</p> <p>6.6 Рисунок натюрморта с включением гипсовой головы античного слепка (Венера, Диана)</p>	<p>ОПК-3. ИДК.Б.ОПК-3.1</p> <p>ПК-1. ИДК.Б.ПК-1.1.</p>	<p>знать</p> <ul style="list-style-type: none"> - способы работы над поисковыми эскизами по реализации проектной идеи изобразительными средствами и способами проектной графики; - принципы линейно-конструктивного построения и изучения модели - выбор графических средств, композиционное решение листа при размещении изображения на плоскости, особенности моделировки большой формы тоном <p>Уметь</p> <ul style="list-style-type: none"> - разрабатывать проектную идею, основанную на концептуальном, творческом 	<p>Лекция вводная, обзорная, итоговая</p> <p>Практическое занятие</p>	<p>1.</p>	<p>- пороговый 0-40</p> <p>Не знает:</p> <ul style="list-style-type: none"> - способы работы над поисковыми эскизами по реализации проектной идеи изобразительными средствами и способами проектной графики; - принципы линейно-конструктивного построения и изучения модели - выбор графических средств, композиционное решение листа при размещении изображения на

Наименование разделов и тем дисциплины	Коды компетенций и индикаторов достижения, формированию которых способствует элемент программы	Результаты обучения (знать, уметь, владеть)	Технология формирования (вид занятия)	Оценочное средство	б-рейтинговая шкала
		<p>подходе к решению художественной задачи;</p> <ul style="list-style-type: none"> - анализировать варианты применения и синтезировать набор возможных решений и научно обосновывать свои предложения; - выполнять линейно-конструктивного построения, выбирать графические средства, компоновать изображение в формате листа, моделировать большую форму тоном <p>Владеть</p> <ul style="list-style-type: none"> - навыками проектирования, моделирования, конструирования предметов, арт-объектов в области декоративно-прикладного искусства и народных промыслов; - навыками выполнения проекта в материале; - композиционными приемами изображения в формате листа, моделированием большой формы тоном, приемами анализа и синтеза в процессе изображения натуры 			<p>плоскости, особенности моделировки большой формы тоном</p> <p>- стандартный 41-70</p> <p>Знает:</p> <ul style="list-style-type: none"> - способы работы над поисковыми эскизами по реализации проектной идеи изобразительными средствами и способами проектной графики; - принципы линейно-конструктивного построения и изучения модели - выбор графических средств, композиционное решение листа при размещении изображения на плоскости, особенности моделировки большой формы тоном <p>- продвинутый 71-85</p> <p>Умеет:</p> <ul style="list-style-type: none"> - разрабатывать

Наименование разделов и тем дисциплины	Коды компетенций и индикаторов достижения, формированию которых способствует элемент программы	Результаты обучения (знать, уметь, владеть)	Технология формирования (вид занятия)	Оценочное средство	б-рейтинговая шкала
					<p>проектную идею, основанную на концептуальном, творческом подходе к решению художественной задачи;</p> <ul style="list-style-type: none"> - анализировать варианты применения и синтезировать набор возможных решений и научно обосновывать свои предложения; - выполнять линейно-конструктивного построения, выбирать графические средства, компоновать изображение в формате листа, моделировать большую форму тоном. <p>- высокий 86-100 Владеет:</p> <ul style="list-style-type: none"> - навыками проектирования, моделирования, конструирования предметов, арт-объектов в области

Наименование разделов и тем дисциплины	Коды компетенций и индикаторов достижения, формированию которых способствует элемент программы	Результаты обучения (знать, уметь, владеть)	Технология формирования (вид занятия)	Оценочное средство	б-рейтинговая шкала
					декоративно-прикладного искусства и народных промыслов; - навыками выполнения проекта в материале; - композиционными приемами изображения в формате листа, моделированием большой формы тоном, приемами анализа и синтеза в процессе изображения природы
<p>Раздел 7. Рисование головы человека</p> <p>7.1 Рисование черепа (светотеневой рисунок)</p> <p>7.2 Рисование гипсового слепка анатомической головы Гудона (светотеневой рисунок)</p> <p>7.3 Рисунок гипсовой головы Аполлона</p> <p>7.4 Рисунок головы натурщика или натурщицы</p>	<p>ОПК-3. ИДК.Б.ОПК-3.1</p> <p>ПК-1. ИДК.Б.ПК-1.1.</p>	<p>знать</p> <p>- способы работы над поисковыми эскизами по реализации проектной идеи изобразительными средствами и способами проектной графики;</p> <p>- принципы линейно-конструктивного построения и изучения модели</p> <p>- выбор графических средств, композиционное решение листа при размещении изображения на плоскости, особенности моделировки большой формы тоном</p>	<p>Аудиторная лекция, лекция вводная, информационная,</p> <p>Практическое занятие</p>	<p>1.</p>	<p>- пороговый 0-40</p> <p>Не знает:</p> <p>- способы работы над поисковыми эскизами по реализации проектной идеи изобразительными средствами и способами проектной графики;</p> <p>- принципы линейно-конструктивного построения и изучения модели</p> <p>- выбор графических средств,</p>

Наименование разделов и тем дисциплины	Коды компетенций и индикаторов достижения, формированию которых способствует элемент программы	Результаты обучения (знать, уметь, владеть)	Технология формирования (вид занятия)	Оценочное средство	б-рейтинговая шкала
		<p>Уметь</p> <ul style="list-style-type: none"> - разрабатывать проектную идею, основанную на концептуальном, творческом подходе к решению художественной задачи; - анализировать варианты применения и синтезировать набор возможных решений и научно обосновывать свои предложения; - выполнять линейно-конструктивного построения, выбирать графические средства, компоновать изображение в формате листа, моделировать большую форму тоном <p>Владеть</p> <ul style="list-style-type: none"> - навыками проектирования, моделирования, конструирования предметов, арт-объектов в области декоративно-прикладного искусства и народных промыслов; - навыками выполнения проекта в материале; - композиционными приемами изображения в формате листа, моделированием большой формы тоном, приемами анализа и синтеза в процессе 			<p>композиционное решение листа при размещении изображения на плоскости, особенности моделировки большой формы</p> <p>- стандартный 41-70</p> <p>Знает:</p> <ul style="list-style-type: none"> - способы работы над поисковыми эскизами по реализации проектной идеи изобразительными средствами и способами проектной графики; - принципы линейно-конструктивного построения и изучения модели - выбор графических средств, композиционное решение листа при размещении изображения на плоскости, особенности моделировки большой формы

Наименование разделов и тем дисциплины	Коды компетенций и индикаторов достижения, формированию которых способствует элемент программы	Результаты обучения (знать, уметь, владеть)	Технология формирования (вид занятия)	Оценочное средство	б-рейтинговая шкала
		изображения природы			<p>тоном</p> <p>- продвинутый 71-85</p> <p>Умеет:</p> <ul style="list-style-type: none"> - разрабатывать проектную идею, основанную на концептуальном, творческом подходе к решению художественной задачи; - анализировать варианты применения и синтезировать набор возможных решений и научно обосновывать свои предложения; - выполнять линейно-конструктивного построения, выбирать графические средства, компоновать изображение в формате листа, моделировать большую форму тоном. <p>- высокий 86-100</p> <p>Владеет:</p> <ul style="list-style-type: none"> - навыками проектирования,

Наименование разделов и тем дисциплины	Коды компетенций и индикаторов достижения, формированию которых способствует элемент программы	Результаты обучения (знать, уметь, владеть)	Технология формирования (вид занятия)	Оценочное средство	б-рейтинговая шкала
					<p>моделирования, конструирования предметов, арт-объектов в области декоративно-прикладного искусства и народных промыслов;</p> <p>- навыками выполнения проекта в материале;</p> <p>- композиционными приемами изображения в формате листа, моделированием большой формы тоном, приемами анализа и синтеза в процессе изображения природы</p>
<p>Раздел 8. Рисование фигуры человека</p> <p>8.1 Рисунок анатомической фигуры Гудона</p> <p>8.2 Зарисовки одетой фигуры натурщика (3 зарисовки по 4 часа)</p> <p>8.3 Рисунок фигуры натурщика или натурщицы в русском народном костюме</p>	<p>ОПК-3. ИДК.Б.ОПК-3.1</p> <p>ПК-1. ИДК.Б.ПК-1.1.</p>	<p>знать</p> <p>- способы работы над поисковыми эскизами по реализации проектной идеи изобразительными средствами и способами проектной графики;</p> <p>- принципы линейно-конструктивного построения и изучения модели</p> <p>- выбор графических средств, композиционное решение листа</p>	<p>Аудиторная лекция, лекция вводная, информационная,</p> <p>Практическое занятие</p>	<p>1.</p>	<p>- пороговый 0-40</p> <p>Не знает:</p> <p>- способы работы над поисковыми эскизами по реализации проектной идеи изобразительными средствами и способами проектной графики;</p> <p>- принципы линейно-конструктивного</p>

Наименование разделов и тем дисциплины	Коды компетенций и индикаторов достижения, формированию которых способствует элемент программы	Результаты обучения (знать, уметь, владеть)	Технология формирования (вид занятия)	Оценочное средство	б-рейтинговая шкала
		<p>при размещении изображения на плоскости, особенности моделировки большой формы тоном</p> <p>Уметь</p> <ul style="list-style-type: none"> - разрабатывать проектную идею, основанную на концептуальном, творческом подходе к решению художественной задачи; - анализировать варианты применения и синтезировать набор возможных решений и научно обосновывать свои предложения; - выполнять линейно-конструктивного построения, выбирать графические средства, компоновать изображение в формате листа, моделировать большую форму тоном <p>Владеть</p> <ul style="list-style-type: none"> - навыками проектирования, моделирования, конструирования предметов, арт-объектов в области декоративно-прикладного искусства и народных промыслов; - навыками выполнения проекта в материале; - композиционными приемами 			<p>построения и изучения модели</p> <ul style="list-style-type: none"> - выбор графических средств, композиционное решение листа при размещении изображения на плоскости, особенности моделировки большой формы тоном <p>- стандартный 41-70</p> <p>Знает:</p> <ul style="list-style-type: none"> - способы работы над поисковыми эскизами по реализации проектной идеи изобразительными средствами и способами проектной графики; - принципы линейно-конструктивного построения и изучения модели - выбор графических средств, композиционное решение листа при размещении изображения на

Наименование разделов и тем дисциплины	Коды компетенций и индикаторов достижения, формированию которых способствует элемент программы	Результаты обучения (знать, уметь, владеть)	Технология формирования (вид занятия)	Оценочное средство	б-рейтинговая шкала
		изображения в формате листа, моделированием большой формы тоном, приемами анализа и синтеза в процессе изображения натуры			<p>плоскости, особенности моделировки большой формы тоном</p> <p>- продвинутый 71-85</p> <p>Умеет:</p> <ul style="list-style-type: none"> - разрабатывать проектную идею, основанную на концептуальном, творческом подходе к решению художественной задачи; - анализировать варианты применения и синтезировать набор возможных решений и научно обосновывать свои предложения; - выполнять линейно-конструктивного построения, выбирать графические средства, компоновать изображение в формате листа, моделировать большую форму тоном.

Наименование разделов и тем дисциплины	Коды компетенций и индикаторов достижения, формированию которых способствует элемент программы	Результаты обучения (знать, уметь, владеть)	Технология формирования (вид занятия)	Оценочное средство	б-рейтинговая шкала
					<p>- высокий 86-100 Владеет: - навыками проектирования, моделирования, конструирования предметов, арт-объектов в области декоративно-прикладного искусства и народных промыслов; - навыками выполнения проекта в материале; - композиционными приемами изображения в формате листа, моделированием большой формы тоном, приемами анализа и синтеза в процессе изображения природы</p>

5.2.2. Тестовые задания для текущего контроля знаний по темам

№ п/п	Вопросы, варианты ответов (нужное подчеркнуть или вписать)
Раздел 1	Введение
1	<p>Объемная форма строится с помощью: А – контура предмета; Б – геометрических плоскостей, по-разному обращенных к зрителю; В – силуэта предмета.</p>

2	Линия в рисунке передает: А – силуэт предмета; Б – видимую границу формы предмета; В – масштаб предмета.
3	К элементам светотени относится: А – линия; Г – полутон; Ж – масштаб.
Раздел 2	Рисование простых натюрмортов и элементов натюрмортов
4	К этапам выполнения рисунка относится: А – визирование; Б – размещение в формате; В – сравнение.
5	В предварительном эскизе решаются следующие задачи: А – выявляется конструкция предметов; Б – определяется размер и место изображаемого объекта в заданном формате; В – выявляются детали изображения.
6	Искусственное освещение выявляет следующие особенности постановки: А – композицию; Б – пропорции; В – светотень.
7	Последовательность работы над рисунком следующая: А – от светлого к темному; Б – от темного к светлому.
8	Особенности светотеневой среды вблизи и вдали от источника освещения следующие: А – вблизи от источника освещения форма прорабатывается контрастнее, чем вдали; Б – вблизи от источника освещения форма прорабатывается мягче, чем вдали.
9	Что такое «основной перелом формы»? А – видимая граница формы; Б – граница света и тени на форме, В – тоновая насыщенность предмета.
10	В чем заключается сходство всякой объемной формы – от самой простой (геометрические тела), до самой сложной (фигура человека)? А – в ее геометрически-пространственной основе; Б – в пропорциональных отношениях; В – в распределении светотени.
Раздел 3	Рисование драпировок
11	В чем отличие конструктивного строения драпировки от тел вращения? А – симметрия и асимметрия конструктивного строения; Б – плоскостной и пространственный характер формы; В – тональные градации.
12	Как соотносятся между собой орнамент и пластическая объемная форма складок орнаментальной драпировки? А – существуют отдельно друг от друга; Б – форма орнамента определяет пластику складок; В – форма орнамента определяется формой и пластикой складок.
13	Отличие объекта изображения, расположенного на вертикальной плоскости от объекта изображения на горизонтальной предметной плоскости, состоит: А – в различной светотональной среде изображения; Б – в пространственном расположении элементов изображения; В – в характере

	конструкции предмета изображения.
Раздел 4	Рисование гипсовых рельефов
14	Основные типы гипсовых рельефов (дополните список): А – растительный; Б – _____; Д – асимметричный.
15	Важность верного построения плиты гипсового рельефа, состоит: А – в определении пространственных границ рельефа; Б – в определении конструктивной основы и предметной плоскости рельефа; В – в определении тональной гаммы рисунка рельефа.
16.	Основная задача тонального решения рисунка гипсового рельефа состоит: А – в передаче различных фактур материала; Б – в передаче однородности материала; В – в передаче пространства.
Раздел 5	Рисование объектов растительного и животного мира
17	Рисунок отдельных цветов отличается от рисования букета: А – количеством элементов изображения; Б – соподчиненностью частного общему; В – большим масштабом изображения.
18	Основным при работе над изображением цельной многосоставной пластической формы является: А – частное; Б – целое; В – соподчиненность частного и целого.
19	Сходство анатомического строения птиц и животных с анатомическим строением человека состоит в: А – точном соответствии анатомического строения; А – идентичности основных элементов; В – сходство отсутствует.
Раздел 6	Рисование натюрмортов
20	Рисования отдельных объектов отличается от изображения их в натюрморте: А – соподчиненностью деталей целому; Б – более подробной прорисовкой; В – менее подробной прорисовкой.
21	При рисовании натюрморта следует в первую очередь обратить внимание: А – на конструктивную, пластическую и тональную связь предметов; Б – на доминирующий предмет постановки; В – на каждый предмет постановки по отдельности.
22	При работе над тональным рисунком следует избегать: А – переизбытка тона; Б – недобора тона; В – дробности тонального решения.
23	Главенствующее положение основного предмета изображения в натюрморте определяется: А – конструкцией предмета; Б – пластикой предмета; В – тональным решением целого.
24	Гипсовая голова или гипсовая фигура человека в составе натюрморта является: А – таким же предметом изображения, как и остальные предметы, входящие в постановку; Б – главным предметом изображения; В – центральным предметом изображения в натюрморте, во взаимосвязи с остальными предметами постановки.
25	В центре внимания рисующего при работе над тематическим натюрмортом должно находиться: А – тема; Б – форма; В – пространство.
26	Какое влияние оказывает тема натюрморта на процесс его выполнения?

	А – не оказывает никакого; Б – единой теме натюрморта подчинены конструктивное, стилистическое и тональное решение; В – теме натюрморта подчинено композиционное решение рисунка.
	Рисование головы человека
27	Значение изображения античной головы состоит в: А – в конструктивной и анатомической ясности; Б – сведениях по истории античного искусства; В – ясности для восприятия тональных отношений.
28	Преимущества рисования гипсовой головы Аполлона на начальном этапе обучения: А – сложность формы; Б – ясность конструкции; В – простота формы.
29	Необходимость изучения черепа человека при работе над рисунком гипсовой античной головы состоит в: А – в влиянии костной основы на конструкцию и пластику античной головы; Б – в развитии техники штриха; В – в тренировке восприятия цельности сложного объекта изображения.
30	Конструктивные особенности гипсовой головы Аполлона состоят в: А – много сложных деталей; Б – простота формы; В – ясность конструкции.
31	Как отличаются этапы работы над рисунком головы Аполлона от этапов выполнения рисунка черепа человека? А – ничем не отличаются; Б – другая последовательность этапов; В – некоторые этапы выполнения отсутствуют.
32	Отличие рисования гипсов от рисования живой природы состоит: А – в индивидуальности характера живой модели; Б – в отличии конструкции живой головы от конструкции гипсовой головы; В – в отличии фактуры гипсовой головы от фактур головы живой модели.
33	Работа над головой живой природы легче или труднее, чем рисование гипсовой головы? А – легче; Б – сложнее; В – процесс работы более ясен, но индивидуальный характер модели делает его сложнее.
Раздел 8	Рисование фигуры человека
34	Рисование фигуры человека для будущего бакалавра традиционного прикладного искусства важно: А – не более и не менее, чем изображение натюрмортов или головы человека; Б – только для тех профилей, которые непосредственно связаны с изображением фигуры человека; В – поскольку является обязательной компетенцией каждого художника-профессионала.
35	Изображение человеческой фигуры с точки зрения дисциплины «Академический рисунок» и дисциплины «Пластическая анатомия» отличается: А – подходом к тональному решению рисунка; Б – подходами анатомическим (изучение костей и мышц) и пространственно-геометрическим; В – разницы нет.
36	Для рисования гипсовой фигуры наиболее подходит: А – уголь; Б – сангина; В – графитный карандаш.
37	К основным конструктивным узлам человеческой фигуры относится: А – плечевой пояс; Б – грудная клетка; В – коленная чашечка.

38	Отличия работы над длительным рисунком фигуры от работы над зарисовками состоят в: А – размере работы; Б – применении различных графических материалов; В – различных подходах к построению формы фигуры.
39	Рисование фигуры натурщика или натурщицы в русском народном костюме особенно сложно по причине: А – двух уровней восприятия пластической формы: видимой и невидимой; Б – большого количества складок костюма; В – индивидуальных черт живой модели.
40	Возможна ли успешная работа над изучением и изображением человеческой фигуры без систематической работы над быстрыми зарисовками? А – возможна; Б – невозможна; В – возможно только изучение отдельных узлов человеческой фигуры, без учета общей пластики и пропорций.

5.2.3. Ключи к тестовым заданиям для текущего контроля знаний по темам

Раздел 1 Введение

1 – Б; 2 – Б; 3 – Г.

Раздел 2 Рисование простых натюрмортов и элементов натюрмортов

4 – Б; 5 – Б; 6 – В; 7 – А; 8 – А; 9 – Б; 10 – А.

Раздел 3 Рисование драпировок

11 – А; 12 – В; 13 – Б.

Раздел 4 Рисование гипсовых рельефов

14 – симметричный; 15 – Б; 16 – В.

Раздел 5 Рисование объектов растительного и животного мира

17 – Б; 18 – В; 19 – Б.

Раздел 6 Рисование натюрмортов

20 – А; 21 – А; 22 – В; 23 – В; 24 – В; 25 – В; 26 – В.

Раздел 7 Рисование головы человека

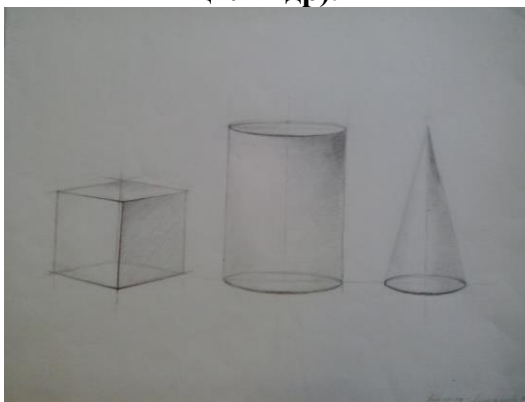
27 – А; 28 – Б; 29 – А; 30 – В; 31 – А; 32 – А; 33 – В.

Раздел 8 Рисование фигуры человека

34 – В; 35 – Б; 36 – В; 37 – Б; 38 – В; 39 – А; 40 – В.

ПЕРЕЧЕНЬ ЗАДАНИЙ К ЗАЧЕТУ С ОЦЕНКОЙ

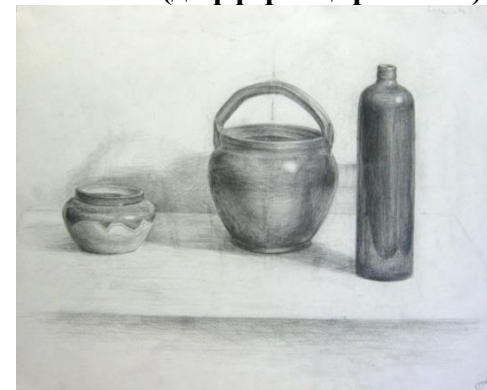
Рисование отдельных гипсовых геометрических тел (куб, шар, цилиндр).



Вводная беседа и постановка задач: особенности конструктивного рисунка, масштабное отношение гипсовых геометрических тел к заданному формату и по отношению друг к другу. Конструкция геометрических тел. Композиция отдельных геометрических тел в листе. Использование законов перспективы. Линейно-конструктивное построение геометрических тел на плоскости. Масштаб предметов изображения. Понятия светотени и линии светораздела..

Этапы выполнения задания:

Рисование предметов быта (дифференцированно)



Вводная беседа и постановка задач: скомпоновать композицию, верно построить предметы, передать объем светотенью и определение тональных отношений, точно изобразить переходы полутонов, анализ работ из метод. фонда.

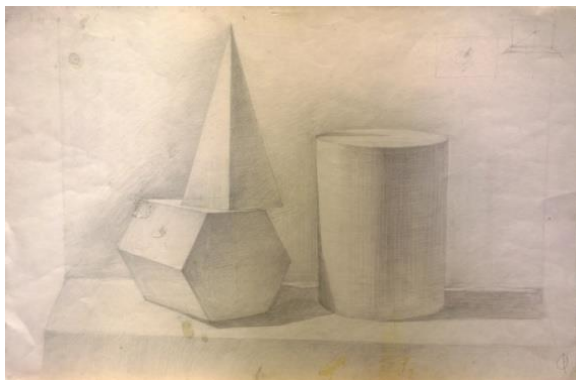
Выполнение эскизов. Поиск композиции. Обсуждение выполненных эскизов.

Выполнение линейно-конструктивного построения. Точно определяются пропорции всех элементов постановки.

Моделирование формы, прорабатываются детали, выявляются

1. Обучающимся выполняется композиционный эскиз форматом 10x15 см. В эскизе определяется масштаб изображения гипсовых геометрических тел к заданному формату, их пропорции по отношению друг к другу и внутренние пропорции.
2. В линейном конструктивном рисунке определяются пропорции и конструкция геометрических тел.
3. В начале светотеневой проработки, определяются линии светоразделов, называются световые и теневые площади изображения. использования приемов: используются приемы: линия, штрих.
5. На завершающем этапе сравниваются и уточняются пропорции и конструкция гипсовых геометрических тел.

Рисунок простого натюрморта из 3 геометрических тел и драпировки



Вводная беседа и постановка задач: скомпоновать композицию, верно построить предметы, передать объем светотенью и определение тональных отношений, точно изобразить переходы полутонов, анализ работ из метод. фонда.

Выполнение эскизов. Поиск композиции. Обсуждение выполненных эскизов.

Выполнение линейно-конструктивного построения. Точно определяются пропорции всех элементов постановки.

Моделирование формы, прорабатываются детали, выявляются особенности конструктивные и светотеневые основных элементов

особенности фактуры основных элементов постановки.

Объемно – пластическое и тональное построение формы всех элементов постановки.

Обобщается тональное решение постановки для достижения тоновой целостности изображения.

Рисование овощей и фруктов (дифференцированно и интегрировано), тоновой рисунок (3 предмета)



Вводная беседа и постановка задач: выявить пластические и тоновые особенности овощей и фруктов, материальность, анализ работ из метод. фонда.

Выполнение эскизов. Обсуждение выполненных эскизов. Поиск композиции.

Выполнение линейно-конструктивного построения овощей и фруктов. Точно определяются пропорции всех элементов постановки.

Моделирование формы, прорабатываются детали, выявляются особенности фактуры овощей и фруктов.

Обобщается тональное решение постановки для достижения

постановки.
Объемно – конструктивное и светотеневое построение формы всех элементов постановки.
Обобщается тональное решение постановки для достижения целостности изображения.

целостности изображения.

Рисование драпировки



Вводная беседа и постановка задач: скомпоновать композицию, верно построить складки драпировки, передать объем светотенью и определить тональные отношения, точно изобразить переходы полутонов, анализ работ из метод. фонда.

Выполнение эскизов формат 10x12. Обсуждение выполненных эскизов.

Поиск композиции.

Выполнение линейно-конструктивного построения драпировки. Точно определяются пропорции всех элементов постановки.

Нахождение основных тональных отношений.

Моделирование формы складок, прорабатываются детали, выявляются

Рисунок орнаментальной драпировки



Вводная беседа и постановка задач: совершенствование рисовальной техники, изучение влияния орнамента на визуальное восприятие формы и конструкции, передача единого тонального состояния натуры, анализ работ из метод. фонда.

Выполнение эскизов формат 10x12. Поиск композиции, а также основных тональных отношений. Обсуждение выполненных эскизов.

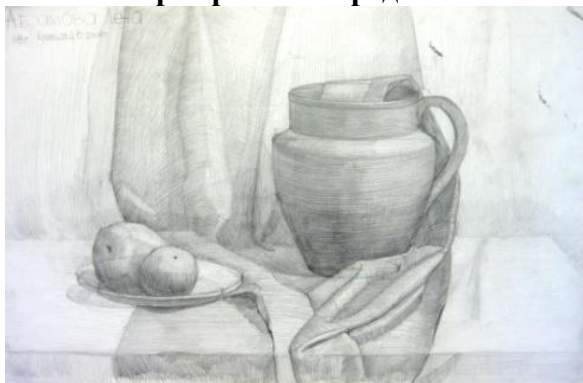
Выполнение линейно-конструктивного построения складок драпировки. Нанесение орнамента на объемную форму. Точно определяются пропорции всех элементов постановки.

Нахождение основных тональных отношений.

особенности фактуры ткани.
Объемно – пластическое и тональное построение формы всех элементов постановки.
Завершение задания и обсуждение выполненных работ.

Моделирование формы, прорабатываются детали, выявляются особенности фактуры ткани постановки.
Объемно – пластическое и тональное построение формы всех элементов постановки.
Обобщается тональное решение постановки для достижения целостности изображения.
Завершение задания и обсуждение выполненных работ.

Рисунок простого натюрморта из 2 предметов быта и драпировки



Вводная беседа и постановка задач: скомпоновать композицию, верно построить предметы, передать объем светотенью и определить тональные отношения, точно изобразить переходы полутонов, анализ работ из метод. фонда.

Выполнение эскизов. Поиск композиции, а также основных тональных отношений. Обсуждение выполненных эскизов.

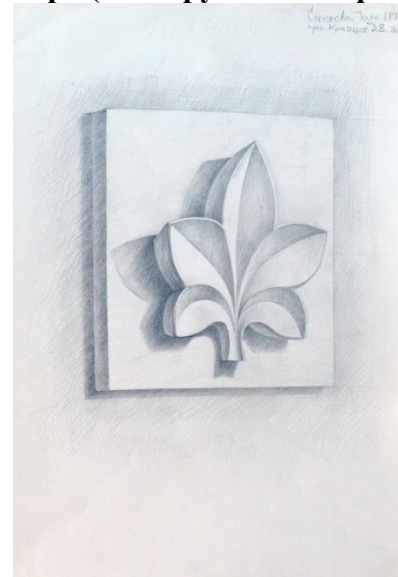
Размещение в листе и выполнение линейно-конструктивного построения. Точно определяются пропорции всех элементов постановки.

Нахождение основных тональных отношений.

Моделирование формы, прорабатываются детали, выявляются особенности фактуры основных элементов постановки.

Обобщается тональное решение постановки для достижения целостности изображения.

Рисование симметричного гипсового рельефа растительного характера (конструктивный рисунок).



Вводная беседа и постановка задач: скомпоновать рельеф в листе, верно построить конструкцию, передать объем светотенью и определить тональные отношения, точно изобразить переходы полутонов, анализ работ из метод. фонда.

Выполнение эскизов. Поиск композиции, а также основных тональных отношений. Обсуждение выполненных эскизов.

Размещение гипсового рельефа в листе и выполнение линейно-конструктивного построения. Точно определяются пропорции всех элементов рельефа.

Нахождение основных тональных отношений.
Моделирование формы, прорабатываются детали, выявляются особенности фактуры основных элементов рельефа.
Обобщается тональное решение рисунка для достижения целостности изображения..

Рисунок отдельных предметов быта XIX в., декорированных орнаментом



Вводная беседа и постановка задач: скомпоновать композицию, верно построить предметы, передать объем светотенью и определить тональные отношения, точно изобразить переходы полутонов, анализ работ из метод. фонда.

Выполнение эскизов. Поиск композиции, а также основных тональных отношений. Обсуждение выполненных эскизов.

Размещение в листе и выполнение линейно-конструктивного построения. Точно определяются пропорции всех элементов постановки. Распределение орнамента на объемной форме.

Нахождение основных тональных отношений.

Моделирование формы, прорабатываются детали, выявляются особенности фактуры основных элементов постановки.

Обобщается тональное решение постановки для достижения целостности изображения

Рисунок натюрморта из предметов быта и цветов



Вводная беседа и постановка задач: изучение приемов и методов рисования растительных мотивов. Анализ работ из метод. фонда. Постановка и формулировка конкретной учебной задачи и содержания предстоящего учебного задания, а также определение условий, требований и критериев оценки конечного результата.

Выполнение эскизов формат 10x12. Обсуждение выполненных эскизов.

Выполнение линейно-конструктивного построения.

Поиск основных тональных отношений

Моделирование формы, прорабатываются детали, выявляются особенности фактуры основных элементов постановки.

Объемно – пластическое и тональное построение формы всех элементов постановки.

Обобщается тональное решение постановки для достижения целостности живописного изображения.

Рисунок натюрморта из 3 предметов различных фактур и 2 драпировок мягкими рисовальными материалами



Вводная беседа и постановка задач: скомпоновать композицию, верно построить предметы, передать объем светотенью и определить тональные отношения, точно изобразить переходы полутонов, анализ работ из метод. фонда.

Выполнение эскизов. Поиск композиции, а также основных тональных отношений. Обсуждение выполненных эскизов.

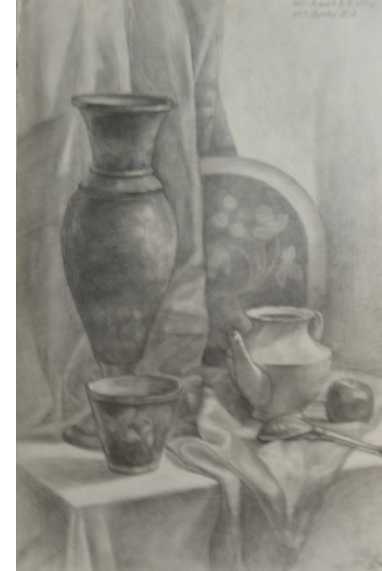
Размещение в листе и выполнение линейно-конструктивного построения. Точно определяют пропорции всех элементов постановки. Распределение орнамента на объемной форме.

Нахождение основных тональных отношений.

Моделирование формы, прорабатываются детали, выявляются особенности фактуры основных элементов постановки.

Обобщается тональное решение постановки для достижения целостности изображения

Рисунок натюрморта с включением предметов быта XIX и драпировок, декорированных орнаментом.



Вводная беседа и постановка задач: скомпоновать композицию, верно построить предметы, передать объем светотенью и определить тональные отношения, точно изобразить переходы полутонов, анализ работ из метод. фонда.

Выполнение эскизов. Поиск композиции, а также основных тональных отношений. Обсуждение выполненных эскизов.

Размещение в листе и выполнение линейно-конструктивного построения. Точно определяют пропорции всех элементов постановки. Распределение орнамента на объемной форме. Понятие характера постановки при работе над тематическим натюрмортом.

Нахождение основных тональных отношений.

Моделирование формы, прорабатываются детали, выявляются

особенности фактуры основных элементов постановки.
Обобщается тональное решение постановки для достижения целостности изображения

Рисунок чучела птицы



Вводная беседа и постановка задач: скомпоновать предмет изображения, верно построить конструкцию, передать пропорции и характер формы птицы, передать объем светотенью и определить тональные отношения, точно изобразить переходы полутонов, анализ работ из метод. фонда.

Выполнение эскизов формат 10x12. Поиск в эскизах композиционного и тонального решения рисунка чучела птицы

Выполнение линейно-конструктивного построения.

Поиск основных тоновых отношений

Лепка формы тоном.

Проработка деталей (фактура оперенья)

Завершение тонального рисунка чучела птицы

Рисование натюрморта из предметов быта и драпировок с включением чучела птицы

Рисунок чучела животного



Вводная беседа и постановка задач: скомпоновать предмет изображения, верно построить конструкцию, передать пропорции и характер формы животного, передать объем светотенью и определить тональные отношения, точно изобразить переходы полутонов, анализ работ из метод. фонда.

Выполнение эскизов формат 10x12. Поиск в эскизах композиционного и тонального решения рисунка чучела животного.

Выполнение линейно-конструктивного построения.

Поиск основных тоновых отношений

Лепка формы тоном.

Проработка деталей (фактура шерсти)

Завершение тонального рисунка чучела животного.

Рисунок тематического натюрморта «Чаепитие»



Вводная беседа и постановка задач: скомпоновать композицию, верно построить предметы постановки и конструкцию чучела птицы, передать объем светотенью и определить тональные отношения, точно изобразить переходы полутонов, анализ работ из метод. фонда.

Выполнение эскизов. Поиск композиции, а также основных тональных отношений. Обсуждение выполненных эскизов.

Размещение в листе и выполнение линейно-конструктивного построения. Точно определяются пропорции всех элементов постановки. Внимательное изучение характера формы и пропорций птицы.

Нахождение основных тональных отношений.

Моделирование формы, прорабатываются детали, выявляются особенности фактуры основных элементов постановки.

Обобщается тональное решение постановки для достижения целостности изображения



Вводная беседа и постановка задач: скомпоновать композицию, верно построить предметы, передать объем светотенью и определить тональные отношения, точно изобразить переходы полутонов, анализ работ из метод. фонда.

Выполнение эскизов. Поиск композиции, а также основных тональных отношений. Обсуждение выполненных эскизов.

Размещение в листе и выполнение линейно-конструктивного построения. Точно определяются пропорции всех элементов постановки. Определение характера постановки при работе над тематическим натюрмортом.

Нахождение основных тональных отношений.

Моделирование формы, прорабатываются детали, выявляются особенности фактуры основных элементов постановки.

Обобщается тональное решение постановки для достижения целостности изображения.

Рисунок тематического натюрморта «Осенний»

Рисование черепа (светотеневой рисунок)



Вводная беседа и постановка задач: скомпоновать композицию, верно построить предметы, передать объем светотенью и определить тональные отношения, точно изобразить переходы полутонов, анализ работ из метод. фонда.

Выполнение эскизов. Поиск композиции, а также основных тональных отношений. Обсуждение выполненных эскизов.

Размещение в листе и выполнение линейно-конструктивного построения. Точно определяются пропорции всех элементов постановки. Определение характера постановки при работе над тематическим натюрмортом.

Нахождение основных тональных отношений.

Моделирование формы, прорабатываются детали, выявляются особенности фактуры основных элементов постановки.

Обобщается тональное решение постановки для достижения целостности изображения. Обобщается тональное решение постановки для достижения целостности изображения.



Вводная беседа и постановка задач: выявить пластические и анатомические особенности черепа человека, понятие конструкции головы. Анализ работ из метод. фонда.

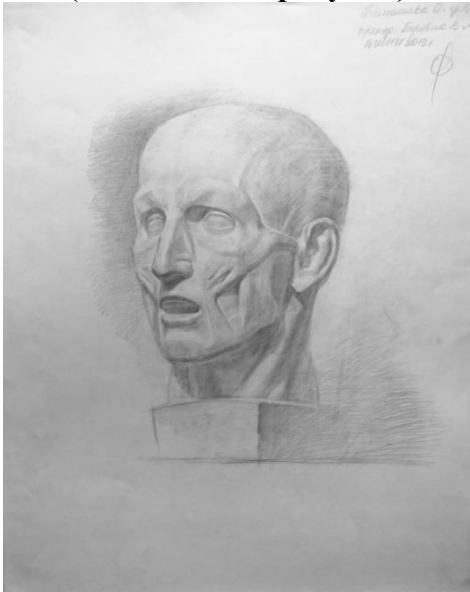
Выполнение эскизов формат 10x12. Обсуждение выполненных эскизов. Поиск композиции.

Размещение в формате, выполнение линейно-конструктивного построения. Точно определяются пропорции всех элементов костной основы головы.

Моделирование формы головы, прорабатываются детали.

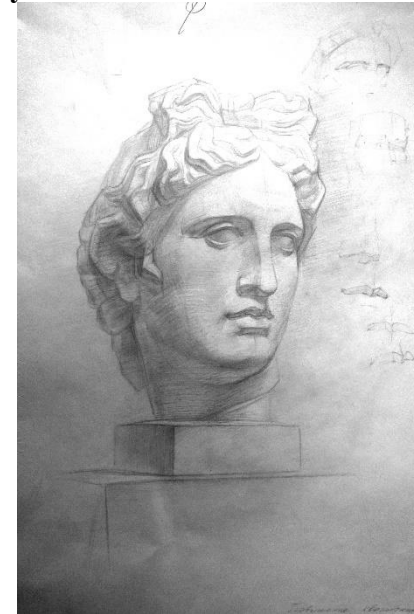
Обобщается пластическое решение черепа для достижения целостности изображения.

**Рисование гипсового слепка анатомической головы Гудона
(светотеневой рисунок)**



Вводная беседа и постановка задач: выявить пластические и анатомические особенности анатомической головы, дальнейшее изучение конструкции головы. Анализ работ из метод. фонда.
Выполнение эскизов формат 10x12. Обсуждение выполненных эскизов. Поиск композиции.
Размещение в формате, выполнение линейно-конструктивного построения. Точно определяются пропорции всех элементов костной и мышечной основы головы.
Моделирование формы головы, прорабатываются детали.
Обобщается пластическое решение анатомической головы для достижения целостности изображения.

Рисунок гипсовой головы Аполлона



Вводная беседа и постановка задач: выявить пластические и анатомические особенности античной головы, дальнейшее изучение конструкции и характера головы человека. Анализ работ из метод. фонда.
Выполнение эскизов формат 10x12. Обсуждение выполненных эскизов. Поиск композиции.
Размещение в формате, выполнение линейно-конструктивного построения. Точно определяются пропорции всех элементов античной головы.
Моделирование формы головы, прорабатываются детали.
Обобщается пластическое решение античной головы для достижения целостности изображения.

Рисунок натюрморта с включением гипсовой головы античного слепка (Венера, Диана)



Вводная беседа и постановка задач: скомпоновать композицию, верно построить предметы постановки и конструкцию гипсовой головы, передать объем светотенью и определить тональные отношения, точно изобразить переходы полутонов, анализ работ из метод. фонда.

Выполнение эскизов. Поиск композиции, а также основных тональных отношений. Обсуждение выполненных эскизов.

Размещение в листе и выполнение линейно-конструктивного построения. Точно определяются пропорции всех элементов постановки. Внимательное изучение характера формы и пропорций гипсовой головы.

Нахождение основных тональных отношений.

Моделирование формы, прорабатываются детали, выявляются особенности характера головы.

Обобщается тональное решение постановки для достижения целостности изображения.

Рисунок головы натурщика или натурщицы

Рисунок анатомической фигуры Гудона



Вводная беседа и постановка задач: передача средствами тонального рисунка характера живой модели, чтобы вся постановка ощущалась в воздушной и эмоциональной среде. Добиться сложности нюансов тоновых отношений и мягкости моделировки форм головы живой модели. Закрепление навыков и умений в области композиции, объемно-пространственного построения формы, тонального решения целого. Анализ работ из методического фонда.

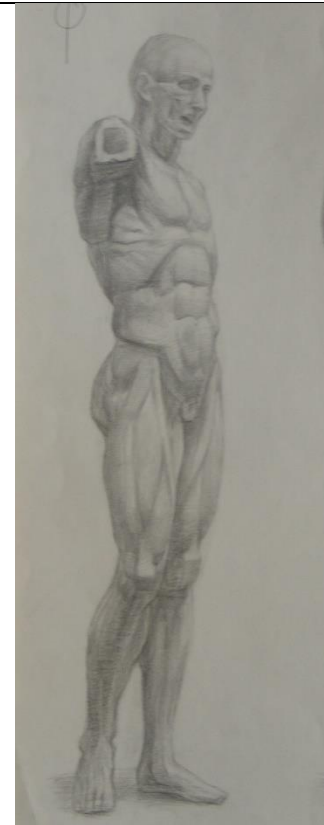
Выполнение эскизов формат 10x12. Поиск композиции, а также основных тоновых отношений. Обсуждение выполненных эскизов.

Выполнение линейно-конструктивного построения головы, определение пропорций, выявление характера модели.

Объемно-пластическое и тональное построение формы всех элементов головы живой модели.

Моделирование формы, прорабатываются детали.

Достигается целостность изображение, выявление главного и



Вводная беседа и постановка задач: выявить пластические и анатомические особенности гипсовой фигуры человека, изучение анатомического и пластического строения фигуры. Анализ работ из метод. фонда.

Выполнение эскизов формат 10x12. Обсуждение выполненных эскизов. Поиск композиции.

Размещение в формате, выполнение линейно-конструктивного построения. Точно определяются пропорции всех элементов костной и мышечной основы фигуры человека.

Моделирование формы, прорабатываются детали.

Обобщается пластическое решение анатомической фигуры для

второстепенного.

Завершение задания и обсуждение выполненных работ.

достижения целостности изображения. Объемно-пластическое и тональное построение формы всех элементов фигуры человека.

Моделирование формы, прописываются детали.

Обобщается светотеневое решение постановки для достижения пластической целостности изображения.

Завершение задания и обсуждение выполненных работ.

Зарисовки одетой фигуры натурщика (3 зарисовки по 4 часа)



Вводная беседа и постановка задач: Значение выполнения зарисовок фигуры человека в одежде в обучении будущих художников традиционного прикладного искусства по видам. Правила постановки фигуры человека в контрапосте. Принципы конструктивного, анатомического, пластического изображения фигуры человека. Принципы композиционного решения зарисовок фигуры. Определение пропорциональных отношений в фигуре человека. Конструктивное построение стоящей фигуры. Тональное решение изображения фигуры живой модели. Проверка пропорций и конструкции. Обобщение, завершение работы.

Приобретение навыков краткосрочного изображения фигуры человека в движении, передачи пропорций, движения и характера модели.

Задача каждой зарисовки: без детализирования показать движение, пластику, характер изображаемой модели, работа ведется «на глаз», без применения вспомогательного построения.

Рисунок фигуры натурщика или натурщицы в русском народном костюме



Вводная беседа и постановка задач: изучение взаимодействия тона лица, головного убора, одежды и фона с помощью светотональных отношений. Развитие чувство пластического взаимодействия формы. Анализ работ из метод. фонда.

Выполнение эскизов. Поиск композиции, а также основных тональных и цветовых отношений.

Решение тональных отношений в постановке. Определение тонального

	<p>масштаба в рисунке.</p> <p>Выполнение линейно-конструктивного построения. Точно определяются пропорций и пластических особенностей всех элементов фигуры.</p> <p>Поиск основных тональных отношений (фигуры, фона, одежды).</p> <p>Объемно-пластическое и тональное построение формы всех элементов фигуры.</p> <p>Моделирование формы, прорабатываются детали.</p> <p>Достижение портретного сходства модели.</p> <p>Обобщается тоновое решение постановки для достижения целостности изображения.</p>
--	--

5.3. ОЦЕНОЧНЫЕ МАТЕРИАЛЫ ДЛЯ КОНТРОЛЯ ОСТАТОЧНЫХ ЗНАНИЙ

№ п/п	Вопросы, варианты ответов (нужное подчеркнуть или вписать)
1	<p>Объемная форма строится с помощью:</p> <p>А – контура предмета; Б – геометрических плоскостей, по-разному обращенных к зрителю; В – силуэта предмета.</p>
2	<p>К этапам выполнения рисунка относится:</p> <p>А – визирование; Б – размещение в формате; В – сравнение.</p>
3	<p>В предварительном эскизе решаются следующие задачи:</p> <p>А – выявляется конструкция предметов; Б – определяется размер и место изображаемого объекта в заданном формате; В – выявляются детали изображения.</p>
4	<p>Искусственное освещение выявляет следующие особенности постановки:</p> <p>А – композицию; Б – пропорции; В – светотень.</p>
5	<p>Последовательность работы над рисунком следующая:</p> <p>А – от светлого к темному; Б – от темного к светлому.</p>
6	<p>Что такое «основной перелом формы»?</p> <p>А – видимая граница формы; Б – граница света и тени на форме, В – тоновая насыщенность предмета.</p>
7	<p>В чем заключается сходство всякой объемной формы – от самой простой (геометрические тела), до самой сложной (фигура человека)?</p> <p>А – в ее геометрически-пространственной основе; Б – в пропорциональных отношениях; В – в распределении светотени.</p>
8	<p>Основным при работе над изображением цельной многосоставной пластической формы является:</p> <p>А – частное; Б – целое; В – соподчиненность частного и целого.</p>

9	Сходство анатомического строения птиц и животных с анатомическим строением человека состоит в: А – точном соответствии анатомического строения; А – идентичности основных элементов; В – сходство отсутствует.
10	Рисования отдельных объектов отличается от изображения их в натюрморте: А – соподчиненностью деталей целому; Б – более подробной прорисовкой; В – менее подробной прорисовкой.
11	При работе над тональным рисунком следует избегать: А – переизбытка тона; Б – недобора тона; В – подробности тонального решения.
12	Главенствующее положение основного предмета изображения в натюрморте определяется: А – конструкцией предмета; Б – пластикой предмета; В – тональным решением целого.
13	Необходимость изучения черепа человека при работе над рисунком гипсовой античной головы состоит в: А – в влиянии костной основы на конструкцию и пластику античной головы; Б – в развитии техники штриха; В – в тренировке восприятия цельности сложного объекта изображения.
14	Отличие рисования гипсов от рисования живой природы состоит: А – в индивидуальности характера живой модели; Б – в отличии конструкции живой головы от конструкции гипсовой головы; В – в отличии фактуры гипсовой головы от фактур головы живой модели.
15	Работа над головой живой природы легче или труднее, чем рисование гипсовой головы? А – легче; Б – сложнее; В – процесс работы более ясен, но индивидуальный характер модели делает его сложнее.
16	Изображение человеческой фигуры с точки зрения дисциплины «Академический рисунок» и дисциплины «Пластическая анатомия» отличается: А – подходом к тональному решению рисунка; Б – подходами анатомическим (изучение костей и мышц) и пространственно-геометрическим; В – разницы нет.
17	Основные конструктивные узлы человеческой фигуры это: А – голова; Б – плечевой пояс; В – грудная клетка; Г – шейный отдел позвоночника; Д – таз; Ж – коленная чашечка; З – конечности.
18	К основным конструктивным узлам человеческой фигуры относится: А – плечевой пояс; Б – грудная клетка; В – коленная чашечка.
19	Рисование фигуры натурщика или натурщицы в русском народном костюме особенно сложно по причине: А – двух уровней восприятия пластической формы: видимой и невидимой; Б – большого количества складок костюма; В – индивидуальных черт живой модели.
20	Возможна ли успешная работа над изучением и изображением человеческой фигуры без систематической работы над быстрыми зарисовками? А – возможна; Б – невозможна; В – возможно только изучение отдельных узлов человеческой фигуры, без учета общей пластики и пропорций.

5.3.1 Ключи для оценочных материалов остаточных знаний

1 – Б; 2 – Б; 3 – Б; 4 – В; 5 – А; 6 – Б; 7 – А; 8 – В; 9 – А; 10 – А; 11 – В; 12 – В; 13 – А; 14 – А; 15 – В; 16 – Б; 17 – В; 18 – Б; 19 – А; 20 – В.