

Министерство науки и высшего образования Российской Федерации  
**Федоскинский институт лаковой миниатюрной живописи – филиал  
федерального государственного бюджетного  
образовательного учреждения высшего образования  
«Высшая школа народных искусств (академия)»**

**ФАКУЛЬТЕТ ТРАДИЦИОННОГО ПРИКЛАДНОГО ИСКУССТВА**

Кафедра профессиональных дисциплин

РЕКОМЕНДОВАНО

кафедрой

протокол №1

от 30.08.2023 г.

Заведующий кафедрой

М.Н. Мочалова \_\_\_\_\_

УТВЕРЖДАЮ

Директор ФИЛМЖ ВШНИ

\_\_\_\_\_ М.А. Салтанов

30.08.2023 г.

**РАБОЧАЯ ПРОГРАММА  
дисциплины**

**АКАДЕМИЧЕСКАЯ СКУЛЬПТУРА И ПЛАСТИЧЕСКОЕ МОДЕЛИРОВАНИЕ**

**Направление подготовки:** 54.03.02 Декоративно-прикладное искусство и народные промыслы

**Направленность (профиль):** лаковая миниатюрная живопись

**Квалификация выпускника:** бакалавр

**Форма обучения:** очная

**Курсы:** 1-3

**Семестры:** 1-6

**Форма контроля:** зачет с оценкой

Автор: профессор кафедры рисунка и живописи, кандидат педагогических наук, член Союза художников России Н.Ф. Каратайева

Федоскино  
2023

**1. ОБЩАЯ ХАРАКТЕРИСТИКА РАБОЧЕЙ ПРОГРАММЫ ДИСЦИПЛИНЫ**

1.1. Место дисциплины в структуре основной профессиональной образовательной программы

1.2. Цель и планируемые результаты освоения дисциплины

**2. СТРУКТУРА И СОДЕРЖАНИЕ ДИСЦИПЛИНЫ**

2.1. Объем дисциплины и виды учебной работы

2.2. Тематический план дисциплины

2.3. Содержание дисциплины

**3. УСЛОВИЯ РЕАЛИЗАЦИИ ПРОГРАММЫ ДИСЦИПЛИНЫ**

3.1. Учебно-методическое и информационное обеспечение дисциплины

3.2. Материально-техническое обеспечение дисциплины

**4. ОБРАЗОВАТЕЛЬНЫЕ ТЕХНОЛОГИИ**

**5. КОНТРОЛЬ И ОЦЕНКА РЕЗУЛЬТАТОВ ОСВОЕНИЯ ДИСЦИПЛИНЫ**

5.1. Оценочные материалы для текущего контроля и промежуточной аттестации по дисциплине

# 1. ОБЩАЯ ХАРАКТЕРИСТИКА РАБОЧЕЙ ПРОГРАММЫ ДИСЦИПЛИНЫ

## 1.1. Место дисциплины в структуре основной профессиональной образовательной программы

Рабочая программа дисциплины разработана на основе федерального государственного образовательного стандарта высшего образования по направлению подготовки 54.03.02 Декоративно-прикладное искусство и народные промыслы, уровень высшего образования «бакалавр», утвержденного приказом Министерства науки и высшего образования Российской Федерации от 13.08.2020 № 1010.

Дисциплина (модуль) Академическая скульптура и пластическое моделирование относится к обязательной части программы Б1. изучается на 1 курсе.

Изучение данной дисциплины происходит параллельно во взаимосвязи с такими дисциплинами:

Б.1.0. Декоративная мелкая пластика, Б.1.О.08 Академический рисунок, Б.1.О.13 Пластическая анатомия, Б.1.О.28 Проектирование,

Дисциплина Академическая скульптура и пластическое моделирование обеспечивает формирование следующих компетенций:

Наименование категории (группы) компетенций	Код и наименование компетенции	Код и наименование индикатора достижения компетенции (ИДК)
<b>Профессиональные компетенции, установленные организацией, и индикаторы их достижения</b>		
Методы создания авторского художественного проекта	ОПК-3. Способен выполнять поисковые эскизы изобразительными средствами и способами проектной графики; разрабатывать проектную идею, основанную на концептуальном, творческом подходе к решению художественной задачи; синтезировать набор возможных решений и научно обосновывать свои предложения; проводить предпроектные изыскания, проектировать, моделировать, конструировать предметы, товары, промышленные образцы и коллекции, арт-объекты в области декоративно-прикладного искусства и народных промыслов; выполнять проект в материале	ИДК.Б.ОПК-3.1. Разрабатывает авторскую проектную идею выразительными средствами
<b>Профессиональные компетенции, установленные организацией, и индикаторы их достижения</b>		
Осуществление художественно-творческой деятельности	ПК-5 Способен владеть навыками академической скульптуры, и приемами стилизации объёмной формы	ИДК.Б.ПК-5.1. Моделирует и стилизует трехмерную форму объектов живой и неживой природы

## 1.2. Цель и планируемые результаты освоения дисциплины

**Цель дисциплины** – состоит в овладении элементарными профессиональными навыками работы скульптора при лепке объёмных и рельефных работ.

### **Задачи;**

- 1) овладение приёмами лепки объёмных и рельефных скульптурных работ;
- 2) освоение основных этапов выполнения скульптурной работы;
- 3) освоение методов и способов изображения конструктивно-пространственного построения объёмных и рельефных заданий и освоение закономерностей их построения при лепке.
- 4) изучение особенностей материалов, используемых в скульптуре, технологии работы с ними.
- 5) формирование знаний по передаче воздушной перспективы в рельефах, особенности её построения через планы изображаемых объектов.
- 6) освоение способов работы с пластилином (постепенный набор объёма или лепки от цельного куска)

- 7) развитие способностей свободно компоновать изображение в рельефной или объемной работе.
- 8) создание реалистического скульптурного изображения на основе натуральных постановок с учетом специфики конкретных профилей традиционных художественных промыслов
- 9) развитие композиционного мышления, творческого воображения
- 10) изучение линейной и воздушной перспективы в рельефных работах.
- 11) формирование художественного вкуса

В рамках программы дисциплины обучающимися осваиваются знания, умения и владения:

Код компетенции	Код и наименование индикатора достижения компетенции (ИДК)	Планируемые результаты обучения по дисциплине		
		знать	уметь	владеть
ОПК-3	ИДК.Б.ОПК-3.1. Разрабатывает авторскую проектную идею выразительными средствами	- способы работы над поисковыми эскизами по реализации проектной идеи изобразительными средствами и способами проектной графики	- разрабатывать проектную идею, основанную на концептуальном, творческом подходе к решению художественной задачи; - анализировать варианты применения и синтезировать набор возможных решений и научно обосновывать свои предложения	- навыками проектирования, моделирования, конструирования предметов, арт-объектов в области декоративно-прикладного искусства и народных промыслов; - навыками выполнения проекта в материале
ПК-5.	ИДК.Б.ПК-5.1. Моделирует и стилизует трехмерную форму объектов живой и неживой природы	<b>Знать:</b> - технику и технологию выполнения академической и декоративной скульптуры; - принципы лепки объемной и рельефной формы; - особенности моделировки трехмерной формы. - принципы стилизации академической скульптуры	<b>Уметь:</b> - использовать на практике различные техники академической и декоративной скульптуры; - лепить объемную и рельефную форму; - моделировать трехмерную форму; - стилизовать академическую скульптуру	<b>Владеть:</b> - различными техниками и технологиями академической и декоративной скульптуры; - приемами моделирования объемной и рельефной формы; - приемами анализа и синтеза в процессе создания декоративной скульптуры; - навыками композиции и стилизации в декоративной скульптуре

## 2. СТРУКТУРА И СОДЕРЖАНИЕ ДИСЦИПЛИНЫ

### 2.1. Объем дисциплины и виды учебной работы

Вид учебной работы	Трудоемкость							
	всего		в семестре (ах), часов					
	зач. ед.	часов	1	2	3	4	5	6
<b>Объем образовательной программы дисциплины, всего:</b>	<b>2</b>	<b>72</b>						
в том числе:								
<b>Аудиторные занятия (контактная работа обучающихся с преподавателем), всего:</b>		<b>68</b>	<b>34</b>	<b>34</b>				
в том числе:								
аудиторные лекции, лекции в формате онлайн		8	4	4				
практические занятия (ПЗ), семинары (С) аудиторные, семинары в формате онлайн		60	30	30				
<b>Самостоятельная работа (СР), всего:</b>		<b>4</b>	<b>2</b>	<b>2</b>				
<b>Форма промежуточной аттестации (зачет, зачет с оценкой, экзамен):</b>		<b>зачет с оценкой</b>	зачет с оценкой	зачет с оценкой				

## 2.2. Тематический план дисциплины

Наименование разделов и тем дисциплины	Семестр	Всего часов по плану	в том числе по видам учебной работы, включая самостоятельную работу обучающихся и трудоемкость (в часах)				Самостоятельная работа	Формы текущего контроля успеваемости; Форма промежуточной аттестации (по семестрам)
			Всего	из них				
				лекции	семинарские (практические занятия)	курсовая работа		
<b>Раздел 1.</b>								
1.1. Академическая скульптура. Введение в дисциплину	1		2	2				
1.2. Копия гипсовой розетки или рельефа	1		18		16		2	просмотр, зачет с оценкой
1.3. Скульптурное изображение цветка (растения) с натуры	1		16	2	14			просмотр, зачет с оценкой
<b>Раздел 2.</b>								
2.1. Пластическое моделирование. Введение	2		2	2				
2.2. Пластическое изображение птиц.	2		18		16		2	просмотр, зачет с оценкой
2.3. Пластическое изображение животного	2		16	2	14			просмотр, зачет с оценкой
<b>Итого часов</b>		72		8	60		4	

### 2.3. Содержание дисциплины

Наименование разделов и тем дисциплины	Содержание учебного материала и формы организации деятельности обучающихся	Трудоемкость (час.)	Семестр	Коды компетенций и индикаторов достижения, формированию которых способствует элемент программы
<b>Раздел 1.</b>				
1.1. Академическая скульптура. Введение в дисциплину	<p><b>Содержание учебного материала занятий лекционного типа</b></p> <p><b>Виды скульптуры:</b> монументальная, станковая, декоративная, декоративно-монументальная, скульптура малых форм, рельефная (барельеф, горельеф), декоративная пластика.</p> <p>Виды техники лепки: реалистическая, стилизованная, декорированная.</p> <p><b>Свойства</b> скульптурных материалов: пластилина, лепного и технического воска, глины, пластики, гипса, кости, металла, дерева, , стекла, пластмассы, камня, искусственных материалов, гипса, бетона, цемента и других. Особенности работы с ними.</p> <p><b>Технология</b> использования скульптурных материалов. Техника ведения скульптурной работы. Этапы выполнения.</p> <p>Выполнение каркасов для объёмных работ, подготовка пластилинового фона под рельефные копии, рельефные композиции и этюды.. Разновидности стеков и приспособлений под скульптурные работы.</p> <p><b>Инструменты:</b> стеки, ножи, топоры, пилы, молотки, тиски, стамески (для дерева), инструменты - для гипса, камня, металла, кости, стекла, бетона.</p> <p><b>Скульптурные станки.</b> Виды станков: деревянные, металлические, крутящиеся, с крестовиной, для рубки дерева, камня. Пунктирные машинки для вырубания скульптуры из дерева и камня. Скульптурные циркули, отвесы.</p> <p><b>Виды</b> традиционных пластических искусств, связанных со скульптурой: художественная резьба по кости и дереву, художественный металл.</p>	2	1	ОПК-3 ИДК.Б.ОПК-3.1 ПК-5. ИДК.Б.ПК-5.1.
	<b>Содержание учебного материала занятий семинарского типа</b>			

Наименование разделов и тем дисциплины	Содержание учебного материала и формы организации деятельности обучающихся	Трудоемкость (час.)	Семестр	Коды компетенций и индикаторов достижения, формированию которых способствует элемент программы
	<b>(семинары, практические занятия, практикумы, лабораторные работы, коллоквиумы и иные аналогичные занятия)</b>			
	Не предусмотрено			
	<b>Содержание самостоятельной работы обучающихся</b>			
	Не предусмотрено			
1.2. Копия гипсовой розетки или рельефа	<b>Содержание учебного материала занятий лекционного типа</b>			ОПК-3 ИДК.Б.ОПК-3.1 ПК-5. ИДК.Б.ПК-5.1.
	Не предусмотрено			
	<b>Содержание учебного материала занятий семинарского типа (семинары, практические занятия, практикумы, лабораторные работы, коллоквиумы и иные аналогичные занятия)</b> Способы копирования рельефной розетки или рельефа. Анализ построения гипсовой розетки (рельефа). Способы измерения размеров изучаемого предмета (розетки, рельефа). Определение и выбор масштаба. Понятие: «Прокладка (лепка) объема по рисунку», «Плановость в рельефе», «Масштабность изображения», «Анализ формы рельефа», «Пропорции», «Фактура», «Построение рельефного объема». <b>Поэтапное выполнение</b> лепки копии розетки или простого рельефа: 1. Вылепливание фона розетки (рельефа) в масштабе 1:2; 2. Построение рисунка на фоне; 3. Прокладка объема рельефа точно по рисунку; 4. Прокладка и пролепливание элементов (деталей) розетки (рельефа); 5. Уточнение деталей, пропорций, объемов, рисунка, фактуры и планов рельефа; 6. Проверка размеров (в масштабе);	16	1	
	<b>Содержание самостоятельной работы обучающихся</b>			
	Не предусмотрено			



Наименование разделов и тем дисциплины	Содержание учебного материала и формы организации деятельности обучающихся	Трудоемкость (час.)	Семестр	Коды компетенций и индикаторов достижения, формированию которых способствует элемент программы
1.3.Скульптурное изображение цветка (растения) с натуры	<b>Содержание учебного материала занятий лекционного типа</b>	2	1	ОПК-3 ИДК.Б.ОПК-3.1 ПК-5. ИДК.Б.ПК-5.1.
	<p>Вводная, обзорная лекция. Цветы (растения) – как объемная форма. Виды растений. Их классификация: по форме, размеру, виду соединений соцветий, количеству лепестков, форме листьев, стеблей. Анализ формы выбранного для вылепливания цветка (растения). Анализ характерных особенностей: размер, расположение лепестков, листьев, их формы. Способы вылепливания цветка: набор объема небольшими кусочками, вырезание из массы, путем убирания лишнего. Выбор способа лепки. Этюд Цветка. Определение «Этюда».</p> <p><b>Поэтапное выполнение:</b> лепки цветка (растения):</p> <ol style="list-style-type: none"> <li>1. Выполнение подставки в размере;</li> <li>2. Пролепливание отдельных элементов цветка (растения);</li> <li>3. Соединение вылепленных элементов в целый цветок;</li> <li>4. Способы закрепления цветов на подставке;</li> </ol> <p>Создание лепной композиции цветка (растения);</p>			
	<b>Содержание учебного материала занятий семинарского типа (семинары, практические занятия, практикумы, лабораторные работы, коллоквиумы и иные аналогичные занятия)</b>	14	1	
<p>Анализ формы выбранного для вылепливания цветка (растения). Анализ характерных особенностей: размер, расположение лепестков, листьев, их формы. Способы вылепливания цветка: набор объема небольшими кусочками, вырезание из массы, путем убирания лишнего. Выбор способа лепки. Этюд Цветка. Определение «Этюда».</p> <p>Поэтапное выполнение: лепки цветка (растения):</p> <ol style="list-style-type: none"> <li>1. Выполнение подставки в размере;</li> </ol>				

Наименование разделов и тем дисциплины	Содержание учебного материала и формы организации деятельности обучающихся	Трудоемкость (час.)	Семестр	Коды компетенций и индикаторов достижения, формированию которых способствует элемент программы
	2. Пролепливание отдельных элементов цветка (растения); 3. Соединение вылепленных элементов в целый цветок; 4. Способы закрепления цветов на подставке; Создание лепной композиции цветка (растения); <b>Содержание самостоятельной работы обучающихся</b> Не предусмотрено			
<b>Раздел 2.</b>				
2.1. ПЛАСТИЧЕСКОЕ МОДЕЛИРОВАНИЕ Введение в дисциплину	<b>Содержание учебного материала занятий лекционного типа</b> Вводная, обзорная лекция. Определение понятия «Пластическое моделирование». Ознакомление с программой, с заданиями, количеством часов для выполнения работ по дисциплине. <b>Задачи:</b> 1. Развивать навыки по лепке и моделированию объёмных и рельефных форм. 2. Научиться применять скульптурные приёмы в макетировании и моделировании; 3. Освоить этапы выполнения моделей скульптурных работ; 4. Стилизовать и декоративно перерабатывать объёмные предметы. 5. При помощи приобретённых элементарных навыков скульптора изображать объёмно-пространственные материальные предметы в резьбе по кости, дереву и в ювелирном искусстве. <b>Содержание учебного материала занятий семинарского типа (семинары, практические занятия, практикумы, лабораторные работы, коллоквиумы и иные аналогичные занятия)</b>	2	2	ОПК-3 ИДК.Б.ОПК-3.1 ПК-5. ИДК.Б.ПК-5.1..

Наименование разделов и тем дисциплины	Содержание учебного материала и формы организации деятельности обучающихся	Трудоемкость (час.)	Семестр	Коды компетенций и индикаторов достижения, формированию которых способствует элемент программы
	. Не предусмотрено			
	<b>Содержание самостоятельной работы обучающихся</b>			
	Не предусмотрено			
2.2.Пластическое изображение птиц	<b>Содержание учебного материала занятий лекционного типа</b>			ОПК-3 ИДК.Б.ОПК-3.1 ПК-5. ИДК.Б.ПК-5.1.
	Не предусмотрено			
	<b>Содержание учебного материала занятий семинарского типа (семинары, практические занятия, практикумы, лабораторные работы, коллоквиумы и иные аналогичные занятия)</b>	16	2	
	<p>Последовательность выполнения каркаса. Способы лепки птицы в объеме (в зависимости от используемого материала). Выбор способа лепки. Способы измерения объемов птицы. Определение масштаба. Определение слова «Этюд». Понятие «Прокладка объема на каркасе». Анализ характера пропорций, формы, движения, фактуры, оперения, анатомии представленной для этюда модели.</p> <p>Поэтапное выполнение:</p> <ol style="list-style-type: none"> <li>1. Подготовка каркаса из проволоки;</li> <li>2. Закрепление каркаса на подставке;</li> <li>3. Прокладка общих объемов, движения;</li> <li>4. Лепка деталей;</li> <li>5. Передача фактуры оперения;</li> </ol> <p>Проверка пропорций, движения, характерных особенностей строения анатомии;</p>			
	<b>Содержание самостоятельной работы обучающихся</b>			
	Не предусмотрено			
2.3.Пластическое изображение животного.	<b>Содержание учебного материала занятий лекционного типа</b>	2	2	ОПК-3 ИДК.Б.ОПК-3.1 ПК-5. ИДК.Б.ПК-5.1.
	Вводная, обзорная лекция. Сравнительная характеристика и виды животных по форме, величине, фактуре шерсти, характеру головы, строению, пропорциям. Взаимозависимость объема			

Наименование разделов и тем дисциплины	Содержание учебного материала и формы организации деятельности обучающихся	Трудоемкость (час.)	Семестр	Коды компетенций и индикаторов достижения, формированию которых способствует элемент программы
	животного со скульптурным каркасом. Понятие о каркасе. Его назначение. Материалы для каркасов. Понятие «Глаголь» в скульптурном каркасе. Последовательность выполнения каркаса. Выбор способа лепки. Приёмы измерения объёмов животного. Выбор масштаба. Определение термина «Этюд».			
	<b>Содержание учебного материала занятий семинарского типа (семинары, практические занятия, практикумы, лабораторные работы, коллоквиумы и иные аналогичные занятия)</b>	14	2	
	Прокладка объема на каркасе». Анализ характера пропорций, формы, движения, фактуры, анатомии. Поэтапное выполнение: 1. Подготовка каркаса из проволоки; 2. Закрепление каркаса на подставке; 3. Прокладка объемов, движения; 4. Лепка деталей; 5. Передача фактуры шерсти; 6. Проверка пропорций, анатомии;			
	<b>Содержание самостоятельной работы обучающихся</b>			
	Не предусмотрено			

### 3. УСЛОВИЯ РЕАЛИЗАЦИИ ПРОГРАММЫ ДИСЦИПЛИНЫ

#### 3.1. Учебно-методическое и информационное обеспечение дисциплины

Для реализации программы дисциплины библиотечный фонд ФИЛМЖ ВШНИ имеет электронные образовательные и информационные ресурсы, рекомендуемые для использования в образовательном процессе:

##### *Основная литература*

1. Каратайева Н.Ф. Академическая скульптура: Учебное пособие для бакалавров, обучающихся по направлению «Декоративно-прикладное искусство и народные промыслы» / Н.Ф. Каратайева – СПб.: ВШНИ, 2016. – 59 с.
2. Каратайева Н.Ф. Академическая скульптура. Иллюстративные материалы: Учебное пособие для бакалавров, направление подготовки «Декоративное прикладное искусство и народные промыслы» / Н.Ф. Каратайева. – СПб.: ВШНИ, 2019. – 68 с

##### *Дополнительная литература*

1. Каратайева Н.Ф. Совершенствование обучения через предмет скульптуры (на примере медальерного моделирования): Учебное пособие для студентов) / Н.Ф. Каратайева – СПб.: ВШНИ, 2009. – 34 с.
2. Каратайева Н.Ф. Специфика обучения скульптуре будущих художников традиционного прикладного искусства: Дис. к.п.н.: 13.00.08 / Каратайева Н.Ф – М, 2010. – 154с: Прил. 173с.-
3. Каратайева Н.Ф. Развитие анималистического искусства в России и за рубежом. Традиционное прикладное искусство и образование: Материалы XVI международной конференции 2-3 ноября 2010. / Под общ.ред. С.А. Тихомирова. – СПб, 2012. – С. 348-355
4. Каратайева Н.Ф. Развитие профессиональных знаний, навыков, умений, через обучение дисциплинам: «Академическая скульптура» и «Декоративная мелкая пластика»: Учебное пособие для вузов / Н.Ф. Каратайева – СПб.: ВШНИ, 2015-29с.
5. Каратайева Н.Ф. Скульптурное изображение животных и птиц в профессиональном образовании в области традиционного прикладного искусства. Третьи научные чтения. Актуальные проблемы создания инновационной системы много уровнего непрерывного профессионального образования в области ТПИ: сборник докладов. СПб, 7 февраля 2016/ Под. ред. кол.: Александрова Н.М., Лончинская Т.Е., Новикова Н.В., Тихомиров С.А., Шамрай Н.Н.– СПб: ВШНИ Любавич, 2016. – С.44-
6. Лантери Э..Лепка: / Э. Лантери; Э. Лантери, пер. с англ. А.Е. Кроль. Шевчук –М.: 2011. – 332 с.
7. Марков А.В. Лепные работы для начинающих: / А.В. Марков. – Ростов-н/Д: Феникс, 2000. - 320 с.
8. Образ животного в искусстве. Альбом / Ватагин В.А. – М.: Сварог и К, 2004. – 302 с.

##### *Список авторских методических разработок:*

1. Высшая школа народных искусств: инновационная модель непрерывного профессионального образования: коллективная монография / Высшая школа народных искусств (институт), под общей редакцией В.Ф. Максимович. – Санкт - Петербург: 2014. – 142 с. – ISBN 978-5-990324-65-7.

2. Высшая школа народных искусств: история становления академии: монография / Высшая школа народных искусств (академия), под научной редакцией В.Ф. Максимович. — 188 с.– ISBN 978-5-906697-99-8
3. Максимович В.Ф. Традиционное прикладное искусство России: научно-методическое пособие для преподавателей и студентов высших и средних профессиональных учебных заведений прикладного искусства / Высшая школа народных искусств (институт), В.Ф. Максимович. – СПб.: ВШНИ, 2007. – 67с. – ISBN 978-5-288-04553-0.
4. Максимович В.Ф. Некоторые исторические аспекты развития художественной промышленности России: учебно-методическое пособие для студ. средних и высших учебных заведений культуры и искусства / Высшая школа народных искусств (академия), В.Ф. Максимович. – М.: ВШНИ, 2000. – 34 с.
5. Максимович В.Ф., Александрова Н.М. Современное профессиональное образование в области традиционного прикладного искусства России: монография / Высшая школа народных искусств (институт), В.Ф. Максимович, Н. М. Александрова. – СПб.: ВШНИ, 2014. – 56 с.
6. Максимович В. Ф., Шамрай Н. Н., Александрова Н. М. Реализация концепции образовательной политики в ТПИ: монография / Высшая школа народных искусств (институт), В.Ф. Максимович, Н.Н. Шамрай. – СПб.: ВШНИ, 2013. - Режим доступа: // vebr // 192.168.0.200(Z:)
7. Серов П. Е. Современные информационные и коммуникационные технологии в учебно - творческой деятельности студентов художественных вузов: Учебные справочно-информационные материалы для студентов вузов / Высшая школа народных искусств (институт), П. Е. Серов. – Санкт-Петербург: ВШНИ, 2016. – 32 с. - ISBN 978-5-906697-07-3.
8. Уткин А. Л. Анатомический рисунок: Учебное пособие для студентов, обучающихся по специальности «Живопись» (специализация – Церковно-историческая живопись) / Высшая школа народных искусств (академия), А.Л. Уткин – СПб.: ВШНИ, 2018. - 52 с.: ил. - ISBN-978-5-906697-91-2.
9. Уткин А. Л. Пластическая анатомия животных: учебное пособие для бакалавров направление подготовки «Декоративно-прикладное искусство и народные промыслы» / Высшая школа народных искусств (академия), А. Л. Уткин. – СПб.: ВШНИ, 2018. – 50 с. - ISBN-978-5-906697-79-0.
10. Уткин А. Л. Пластическая анатомия: Учебное пособие для вузов / Высшая школа народных искусств (институт), А. Л. Уткин. – Санкт – Петербург : ВШНИ, 2016. – 104 с.- ISBN 978-5-906697-30-1.

**Базы данных, информационно-справочные и поисковые системы**

1. <http://tretyakovgallery.ru>
2. <http://wikipedia.ru>
3. <http://bibliotekar.ru>
4. <http://smallbay.ru>
5. <http://classical-painting.ru>

### **Методические рекомендации по организации изучения дисциплины**

Освоение дисциплины проводится в виде лекций (теоретическая часть) и практических занятий.

Лекции делятся на следующие виды:

вводная (определение основных вопросов, структурный обзор, обозначение основных направлений);

обзорная (лекция высокого уровня систематизации и обобщения материала);

итоговая (делаются выводы, выделяется главное, обозначаются перспективы использования полученной информации, знаний).

Практические занятия проводятся в форме симуляции и мастер-класса.

Симуляция – это организация работы в «фиктивных», имитирующих реальные» ситуации с целью обучения или получения оценки проделанной работы, это обучение действием или в действии;

Мастер-класс – это форма организации обучающего или демонстрационного занятия.

По преследуемым мастер-классом целям различают два основных вида мастер-классов:

обучающий, где основной целью обучения является овладение обучаемым лицом изучаемым материалом (знаниями, умениями, навыками, мировоззренческими и нравственно-эстетическими идеями);

демонстрационный, где основной целью занятия является демонстрация идей, возможностей или достижений в обозначенной сфере обучаемому лицу.

### **Методические рекомендации по организации самостоятельной работы**

Самостоятельные работы по Академической скульптуре и пластическому модулированию не предусмотрены.

Реализация программы дисциплины предполагает наличие:

<b>Наименование специальных помещений и помещений для самостоятельной работы</b>	<b>Оснащенность специальных помещений и помещений для самостоятельной работы</b>	<b>Перечень лицензионного программного обеспечения. Реквизиты подтверждающего документа</b>
Учебная аудитория для проведения занятий лекционного типа, занятий семинарского типа, текущего контроля и промежуточной аттестации, групповых и индивидуальных консультаций <b>Ауд. усл. №51</b>	Учебная аудитория, кабинет скульптуры и пластического моделирования для проведения лекционных и практических занятий, семинаров, текущего контроля и промежуточной аттестации, групповых и индивидуальных консультаций, самостоятельной учебной работы обучающихся. Перечень основного оборудования:	Mac OSX (OEM) 10.5.8 Open office

Наименование специальных помещений и помещений для самостоятельной работы	Оснащенность специальных помещений и помещений для самостоятельной работы	Перечень лицензионного программного обеспечения. Реквизиты подтверждающего документа
	скульптурные станки, гипсовые модели, наглядные пособия, методический фонд. Образцы лучших работ студентов. Учебно-наглядные пособия: демонстрационные материалы для проведения лекционных	

#### 4. ОБРАЗОВАТЕЛЬНЫЕ ТЕХНОЛОГИИ

Аудиторные занятия по дисциплине проводятся в форме лекций и практических занятий. Лекции проводятся в форме проблемного и эвристического изложения и тематических дискуссий. Практические занятия проводятся в форме выполнения скульптурных этюда с натуры или копий. На занятиях используются интерактивные формы и методы их проведения: дискуссия, дебаты, проблемное обсуждение и презентации.

При реализации программы дисциплины используются следующие образовательные технологии:

Наименование разделов и тем дисциплины	Вид занятия	Формы и методы интерактивного обучения	Кол-во часов
<b>Раздел 1</b>			
1.1 Академическая скульптура. Введение в дисциплину	лекция	Лекции (вводная, обзорная, итоговая) / практическое занятие	2
1.2 Копия гипсовой розетки или рельефа	Лекция практическое занятие	Лекции (вводная, обзорная, итоговая) / практическое занятие	18
1.3. Скульптурное изображение цветка (растения) с натуры	Лекция практическое занятие	Лекции (вводная, обзорная, итоговая) / практическое занятие	16
<b>Раздел 2.</b>			
2.1. Пластическое моделирование. Введение в дисциплину	Лекция	Лекции (вводная, обзорная, итоговая)	2
2.2. Пластическое изображение птиц.	Лекция практическое занятие	Лекции (вводная, обзорная, итоговая) /	18



Наименование разделов и тем дисциплины	Вид занятия	Формы и методы интерактивного обучения	Кол-во часов
		практическое занятие	
2.3. Пластическое изображение животного	Лекция практическое занятие	Лекции (вводная, обзорная, итоговая) / практическое занятие	15

## 5. КОНТРОЛЬ И ОЦЕНКА РЕЗУЛЬТАТОВ ОСВОЕНИЯ ДИСЦИПЛИНЫ

### 5.1. Оценочные материалы для входного контроля

#### Вопросы для входного контроля.

1. Какова роль дисциплины «Академическая скульптура и пластическое моделирование» в учебном процессе?
2. Какие виды скульптуры вы знаете?
3. Чем отличается рельеф от скульптурного этюда с натуры?
4. Назовите основные задачи выполнения этюда с натуры в скульптуре?
5. Чем отличается специфика композиционных приёмов рельефной скульптуры от объёмной?
6. Назовите скульптурные инструменты?
7. Объясните значение формы в скульптуре?
8. Для каких специальностей Высшей школы народных искусств скульптура имеет наиболее важное значение?
9. Объясните, какое значение имеет освещение при лепке скульптурных работ?
10. Назовите, какие виды рельефов вы знаете?

Промежуточная аттестация по дисциплине проводится в форме зачета с оценкой

Для обучающихся инвалидов и лиц с ОВЗ (при наличии) форма промежуточной аттестации устанавливается с учетом индивидуальных психофизических особенностей (устно, письменно на бумаге, письменно на компьютере, в форме тестирования и т.п.) При необходимости осуществляется увеличение времени на подготовку к промежуточной аттестации, а также предоставляется дополнительное время для подготовки ответа в ходе промежуточной аттестации. Возможно установление индивидуальных графиков прохождения промежуточной аттестации.

Контроль и оценка качества освоения дисциплины осуществляется преподавателем в процессе проведения занятий лекционного (семинарского типа), и практических занятий, а также выполнения обучающимися самостоятельной работы.

Код компетенции	Код индикатора достижения компетенции (ИДК)	Формы и методы контроля и оценки	Критерии оценки (отлично, хорошо, удовлетворительно, неудовлетворительно, зачет, незачет)
ОПК-3	ИДК.Б.ОПК-3.1	Оценка в рамках текущего контроля: результатов работы на практических занятиях	<p><b>Критерии оценки текущего контроля, просмотра 86 – 100 баллов</b></p> <p>Студен допускается к экзаменационному просмотру только при отсутствии академической задолженности. Работы, представленные на просмотр должны быть аккуратно оформлены, подписаны: имя, фамилия студента, ф.и.о. преподавателя, семестр и год выполнения работы. Выполненные задания в течении I семестра: «Копия гипсовой розетки или рельефа», «Скульптурное изображение цветка (растения) с натуры» – выставляются для оценки на итоговой выставке. Масштаб работ должен соответствовать заявленному масштабу в рабочей программе дисциплины и календарно-тематическом плане.</p> <p>Требования:</p> <ul style="list-style-type: none"> <li>• Компонировка изображения на пластилиновом фоне в заданном масштабе.</li> <li>• Композиционно уравновешены правая и левая часть изображения.</li> <li>• Построены «Копия гипсовой розетки или рельефа», «Скульптурное изображение цветка (растения) с натуры» при помощи осевых линий.</li> <li>• При лепке определен масштаб, пропорции, движение и характер изображаемого объекта.</li> <li>• Демонстрируется понимание методов определения масштаба, построения пропорций и движения.</li> <li>• Достигнуто цельное восприятие работы.</li> </ul> <p><b>71 – 80 баллов</b> Студен допускается к экзаменационному просмотру только при отсутствии академической задолженности. Работы, представленные на просмотр должны быть аккуратно оформлены, подписаны в определённой последовательности: имя, фамилия студента, ф.и.о. преподавателя, семестр и год выполнения работы. Масштаб работ должен соответствовать заявленному масштабу в рабочей программе дисциплины и календарно-тематическом плане.</p> <p>Требования:</p> <ul style="list-style-type: none"> <li>• В копии, недостаточно точно найден размер изображения в масштабе. Детали</li> </ul>

Код компетенции	Код индикатора достижения компетенции (ИДК)	Формы и методы контроля и оценки	Критерии оценки (отлично, хорошо, удовлетворительно, неудовлетворительно, зачет, незачет)
			<p>немного крупны или мелки.</p> <ul style="list-style-type: none"> <li>• Есть ошибки, существенно не влияющие на масштаб и пропорции изображаемых объектов. Некоторые нарушения в построении, с ошибками переданы пропорции, в результате теряется характер.</li> <li>• Передано общее построение объёма с небольшими неточностями.</li> <li>• Выполненное задание не даёт восприятие полной завершённости работы.</li> </ul> <p><b>41 – 70 баллов</b> Студен допускается к экзаменационному просмотру только при отсутствии академической задолженности. Работы представленные на просмотр должны быть аккуратно оформлены и подписаны в определённой последовательности: имя, фамилия студента, ф.и.о. преподавателя, семестр и год выполнения работы.</p> <ul style="list-style-type: none"> <li>• Масштаб работ должен соответствовать заявленному масштабу в рабочей программе дисциплины и календарно-тематическом плане.</li> <li>• Изображение имеет композиционные ошибки. Детали работы плохо связаны с общим масштабом от этого работа теряет цельность.</li> <li>• Имеются ошибки в построении изображения, в пропорциях, движения и масштабе, что значительно искажает форму и портит впечатление от работы. В результате не получается целостного изображения.</li> </ul> <p>.</p> <p><b>0 – 40 баллов</b> Студен допускается к экзаменационному просмотру только при отсутствии академической задолженности. Работы, представленные на просмотр, должны быть аккуратно оформлены, подписаны в определённой последовательности: имя, фамилия студента, ф.и.о. преподавателя, семестр и год выполнения работы. Масштаб работ должен соответствовать заявленному масштабу в рабочей программе дисциплины и календарно-тематическом плане.</p> <p>Требования:</p> <ul style="list-style-type: none"> <li>• Отсутствует композиция в изображении.</li> </ul> <p>Не соблюдается масштаб. Изображение очень крупное или меньше к заданному</p>

Код компетенции	Код индикатора достижения компетенции (ИДК)	Формы и методы контроля и оценки	Критерии оценки (отлично, хорошо, удовлетворительно, неудовлетворительно, зачет, незачет)
			<p>масштабу. Изображение чрезмерно сдвинуто вправо или влево, вверх или вниз при лепке объёма или рельефа.</p> <ul style="list-style-type: none"> <li>·Изображения не построены, существенно искажены их пропорции, движение, масштаб.</li> <li>·Нет моделировки и проработки формы.</li> </ul>
ОПК-3	ИДК.Б.ОПК-3.1	Оценка в рамках промежуточной аттестации в форме зачета	<p><b>Критерии оценки текущего контроля, просмотра</b> <b>86 – 100 баллов</b></p> <p>Студен допускается к экзаменационному просмотру только при отсутствии академической задолженности. Работы, представленные на просмотр должны быть аккуратно оформлены, подписаны: имя, фамилия студента, ф.и.о. преподавателя, семестр и год выполнения работы. Выполненные задания в течении I семестра: «Копия гипсовой розетки или рельефа», «Скульптурное изображение цветка (растения) с натуры» – выставляются для оценки на итоговой выставке. Масштаб работ должен соответствовать заявленному масштабу в рабочей программе дисциплины и календарно-тематическом плане.</p> <p>Требования:</p> <ul style="list-style-type: none"> <li>· Компоновка изображения на пластилиновом фоне в заданном масштабе.</li> <li>· Композиционно уравновешены правая и левая часть изображения.</li> </ul> <p>Построены «Копия гипсовой розетки или рельефа», «Скульптурное изображение цветка (растения) с натуры» при помощи осевых линий.</p> <ul style="list-style-type: none"> <li>· При лепке определен масштаб, пропорции, движение и характер изображаемого объекта.</li> <li>· Демонстрируется понимание методов определения масштаба, построения пропорций и движения.</li> <li>· Достигнуто цельное восприятие работы.</li> </ul> <p>71 – 80 баллов Студен допускается к экзаменационному просмотру только при отсутствии академической задолженности. Работы, представленные на просмотр должны быть аккуратно оформлены, подписаны в определённой последовательности: имя, фамилия студента, ф.и.о. преподавателя, семестр и год выполнения работы. Масштаб работ должен соответствовать заявленному масштабу в рабочей программе дисциплины и календарно-тематическом плане.</p> <p>Требования:</p> <ul style="list-style-type: none"> <li>· В копии, недостаточно точно найден размер изображения в масштабе. Детали немного крупны или мелки.</li> <li>· Есть ошибки, существенно не влияющие на масштаб и пропорции изображаемых объектов. Некоторые нарушения в построении, с ошибками переданы пропорции, в</li> </ul>

Код компетенции	Код индикатора достижения компетенции (ИДК)	Формы и методы контроля и оценки	Критерии оценки (отлично, хорошо, удовлетворительно, неудовлетворительно, зачет, незачет)
			<p>результате теряется характер.</p> <ul style="list-style-type: none"> <li>· Передано общее построение объёма с небольшими неточностями.</li> <li>· Выполненное задание не даёт восприятие полной завершенности работы.</li> </ul> <p>41 – 70 баллов Студен допускается к экзаменационному просмотру только при отсутствии академической задолженности. Работы, представленные на просмотр должны быть аккуратно оформлены и подписаны в определённой последовательности: имя, фамилия студента, ф.и.о. преподавателя, семестр и год выполнения работы.</p> <ul style="list-style-type: none"> <li>· Масштаб работ должен соответствовать заявленному масштабу в рабочей программе дисциплины и календарно-тематическом плане.</li> <li>· Изображение имеет композиционные ошибки. Детали работы плохо связаны с общим масштабом от этого работа теряет цельность.</li> <li>· Имеются ошибки в построении изображения, в пропорциях, движения и масштабе, что значительно искажает форму и портит впечатление от работы.</li> </ul> <p>В результате не получается целостного изображения.</p> <p>.</p> <p>0 – 40 баллов</p> <p>Студен допускается к экзаменационному просмотру только при отсутствии академической задолженности. Работы, представленные на просмотр, должны быть аккуратно оформлены, подписаны в определённой последовательности: имя, фамилия студента, ф.и.о. преподавателя, семестр и год выполнения работы. Масштаб работ должен соответствовать заявленному масштабу в рабочей программе дисциплины и календарно-тематическом плане.</p> <p>Требования:</p> <ul style="list-style-type: none"> <li>· Отсутствует композиция в изображении.</li> </ul> <p>Не соблюдается масштаб. Изображение очень крупное или меньше к заданному масштабу. Изображение чрезмерно сдвинуто вправо или влево, вверх или вниз при лепке объёма или рельефа.</p> <ul style="list-style-type: none"> <li>· Изображения не построены, существенно искажены их пропорции, движение, масштаб.</li> <li>· Нет моделировки и проработки формы.</li> </ul>
ПК-5.	ИДК.Б.ПК-5.1.	Оценка в рамках текущего контроля: результатов работы на практических занятиях	<p><b>Критерии оценки текущего контроля, просмотра</b> <b>86 – 100 баллов</b></p> <p>Студен допускается к экзаменационному просмотру только при отсутствии академической задолженности. Работы, представленные на просмотр должны быть аккуратно оформлены, подписаны: имя, фамилия студента, ф.и.о. преподавателя, семестр и год выполнения работы. Выполненные задания в течении 1 семестра:</p>

Код компетенции	Код индикатора достижения компетенции (ИДК)	Формы и методы контроля и оценки	Критерии оценки (отлично, хорошо, удовлетворительно, неудовлетворительно, зачет, незачет)
			<p>«Копия гипсовой розетки или рельефа», «Скульптурное изображение цветка (растения) с натуры» – выставляются для оценки на итоговой выставке. Масштаб работ должен соответствовать заявленному масштабу в рабочей программе дисциплины и календарно-тематическом плане.</p> <p>Требования:</p> <ul style="list-style-type: none"> <li>• Компонировка изображения на пластилиновом фоне в заданном масштабе.</li> <li>• Композиционно уравновешены правая и левая часть изображения.</li> <li>• Построены «Копия гипсовой розетки или рельефа», «Скульптурное изображение цветка (растения) с натуры» при помощи осевых линий.</li> <li>• При лепке определен масштаб, пропорции, движение и характер изображаемого объекта.</li> <li>• Демонстрируется понимание методов определения масштаба, построения пропорций и движения.</li> <li>• Достигнуто цельное восприятие работы.</li> </ul> <p><b>71 – 80 баллов</b> Студен допускается к экзаменационному просмотру только при отсутствии академической задолженности. Работы, представленные на просмотр должны быть аккуратно оформлены, подписаны в определённой последовательности: имя, фамилия студента, ф.и.о. преподавателя, семестр и год выполнения работы. Масштаб работ должен соответствовать заявленному масштабу в рабочей программе дисциплины и календарно-тематическом плане.</p> <p>Требования:</p> <ul style="list-style-type: none"> <li>• В копии, недостаточно точно найден размер изображения в масштабе. Детали немного крупны или мелки.</li> <li>• Есть ошибки, существенно не влияющие на масштаб и пропорции изображаемых объектов. Некоторые нарушения в построении, с ошибками переданы пропорции, в результате теряется характер.</li> <li>• Передано общее построение объёма с небольшими неточностями.</li> </ul>

Код компетенции	Код индикатора достижения компетенции (ИДК)	Формы и методы контроля и оценки	Критерии оценки (отлично, хорошо, удовлетворительно, неудовлетворительно, зачет, незачет)
			<p>· Выполненное задание не даёт восприятие полной завершенности работы.</p> <p><b>41 – 70 баллов</b> Студен допускается к экзаменационному просмотру только при отсутствии академической задолженности. Работы, представленные на просмотр должны быть аккуратно оформлены и подписаны в определённой последовательности: имя, фамилия студента, ф.и.о. преподавателя, семестр и год выполнения работы.</p> <p>· Масштаб работ должен соответствовать заявленному масштабу в рабочей программе дисциплины и календарно-тематическом плане.</p> <p>· Изображение имеет композиционные ошибки. Детали работы плохо связаны с общим масштабом от этого работа теряет цельность.</p> <p>· Имеются ошибки в построении изображения, в пропорциях, движения и масштабе, что значительно искажает форму и портит впечатление от работы. В результате не получается целостного изображения.</p> <p>.</p> <p><b>0 – 40 баллов</b> Студен допускается к экзаменационному просмотру только при отсутствии академической задолженности. Работы, представленные на просмотр Д, должны быть аккуратно оформлены, подписаны в определённой последовательности: имя, фамилия студента, ф.и.о. преподавателя, семестр и год выполнения работы. Масштаб работ должен соответствовать заявленному масштабу в рабочей программе дисциплины и календарно-тематическом плане.</p> <p>Требования:</p> <p>·Отсутствует композиция в изображении.</p> <p>Не соблюдается масштаб. Изображение очень крупное или меньше к заданному масштабу. Изображение чрезмерно сдвинуто вправо или влево, вверх или вниз при лепке объёма или рельефа.</p> <p>·Изображения не построены, существенно искажены их пропорции, движение, масштаб.</p> <p>.Нет моделировки и проработки формы.</p>

Код компетенции	Код индикатора достижения компетенции (ИДК)	Формы и методы контроля и оценки	Критерии оценки (отлично, хорошо, удовлетворительно, неудовлетворительно, зачет, незачет)
ПК-5.	ИДК.Б.ПК-5.1.	Оценка в рамках промежуточной аттестации в форме зачета	<p><b>Критерии оценки текущего контроля, просмотра 86 – 100 баллов</b></p> <p>Студен допускается к экзаменационному просмотру только при отсутствии академической задолженности. Работы, представленные на просмотр должны быть аккуратно оформлены, подписаны: имя, фамилия студента, ф.и.о. преподавателя, семестр и год выполнения работы. Выполненные задания в течении 1 семестра: «Копия гипсовой розетки или рельефа», «Скульптурное изображение цветка (растения) с натуры» – выставляются для оценки на итоговой выставке. Масштаб работ должен соответствовать заявленному масштабу в рабочей программе дисциплины и календарно-тематическом плане.</p> <p>Требования:</p> <ul style="list-style-type: none"> <li>· Компонировка изображения на пластилиновом фоне в заданном масштабе.</li> <li>· Композиционно уравновешены правая и левая часть изображения.</li> </ul> <p>Построены «Копия гипсовой розетки или рельефа», «Скульптурное изображение цветка (растения) с натуры» при помощи осевых линий.</p> <ul style="list-style-type: none"> <li>· При лепке определен масштаб, пропорции, движение и характер изображаемого объекта.</li> <li>· Демонстрируется понимание методов определения масштаба, построения пропорций и движения.</li> <li>· Достигнуто цельное восприятие работы.</li> </ul> <p><b>71 – 80 баллов</b> Студен допускается к экзаменационному просмотру только при отсутствии академической задолженности. Работы, представленные на просмотр должны быть аккуратно оформлены, подписаны в определённой последовательности: имя, фамилия студента, ф.и.о. преподавателя, семестр и год выполнения работы. Масштаб работ должен соответствовать заявленному масштабу в рабочей программе дисциплины и календарно-тематическом плане.</p> <p>Требования:</p> <ul style="list-style-type: none"> <li>· В копии, недостаточно точно найден размер изображения в масштабе. Детали немного крупны или мелки.</li> <li>· Есть ошибки, существенно не влияющие на масштаб и пропорции изображаемых объектов. Некоторые нарушения в построении, с ошибками переданы пропорции, в результате теряется характер.</li> <li>· Передано общее построение объёма с небольшими неточностями.</li> <li>· Выполненное задание не даёт восприятие полной завершенности работы.</li> </ul> <p><b>41 – 70 баллов</b> Студен допускается к экзаменационному просмотру только при отсутствии академической задолженности. Работы, представленные на просмотр должны быть аккуратно оформлены и подписаны в определённой последовательности: имя, фамилия</p>



Код компетенции	Код индикатора достижения компетенции (ИДК)	Формы и методы контроля и оценки	Критерии оценки (отлично, хорошо, удовлетворительно, неудовлетворительно, зачет, незачет)
			<p>студента, ф.и.о. преподавателя, семестр и год выполнения работы.</p> <ul style="list-style-type: none"> <li>· Масштаб работ должен соответствовать заявленному масштабу в рабочей программе дисциплины и календарно-тематическом плане.</li> <li>· Изображение имеет композиционные ошибки. Детали работы плохо связаны с общим масштабом от этого работа теряет цельность.</li> <li>· Имеются ошибки в построении изображения, в пропорциях, движения и масштабе, что значительно искажает форму и портит впечатление от работы.</li> </ul> <p>В результате не получается целостного изображения.</p> <p>·</p> <p>0 – 40 баллов</p> <p>Студен допускается к экзаменационному просмотру только при отсутствии академической задолженности. Работы, представленные на просмотр Д, должны быть аккуратно оформлены, подписаны в определённой последовательности: имя, фамилия студента, ф.и.о. преподавателя, семестр и год выполнения работы. Масштаб работ должен соответствовать заявленному масштабу в рабочей программе дисциплины и календарно-тематическом плане.</p> <p>Требования:</p> <ul style="list-style-type: none"> <li>· Отсутствует композиция в изображении.</li> <li>· Не соблюдается масштаб. Изображение очень крупное или меньше к заданному масштабу.</li> <li>· Изображение чрезмерно сдвинуто вправо или влево, вверх или вниз при лепке объёма или рельефа.</li> <li>· Изображения не построены, существенно искажены их пропорции, движение, масштаб.</li> <li>· Нет моделировки и проработки формы.</li> </ul>

## 5.2. Оценочные материалы для текущего контроля и промежуточной аттестации по дисциплине

### Фонды оценочных средств

Наименование разделов и тем дисциплины	Коды компетенций и индикаторов достижения, формированию которых способствует элемент программы	Результаты обучения (знать, уметь, владеть)	Технология формирования (вид занятия)	Оценочное средство	б-рейтинговая шкала
Раздел 1. Академическая	ОПК-3/ ИДК.Б.ОПК-	Знать:	Лекция вводная,	Живописный этюд,	- пороговый 0-40

Наименование разделов и тем дисциплины	Коды компетенций и индикаторов достижения, формированию которых способствует элемент программы	Результаты обучения (знать, уметь, владеть)	Технология формирования (вид занятия)	Оценочное средство	б-рейтинговая шкала
<p><b>скульптура.</b>  1.1. Введение в дисциплину  1.2. Копия гипсовой розетки или рельефа  1.3. Скульптурное изображение цветка (растения) с натуры</p>	3.1.	<p>– способы работы над поисковыми эскизами по реализации проектной идеи изобразительными средствами и способами проектной графики  <b>Уметь:</b>  – разрабатывать проектную идею, основанную на концептуальном, творческом подходе к решению художественной задачи;  – анализировать варианты применения и синтезировать набор возможных решений и научно обосновывать свои предложения  <b>Владеть:</b>  – навыками проектирования, моделирования, конструирования предметов, арт-объектов в области декоративно-прикладного искусства и народных промыслов;  – навыками выполнения проекта в материале</p>	<p>обзорная, итоговая   Практическое занятие</p>		<p>Не знает  - способы работы над поисковыми эскизами по реализации проектной идеи изобразительными средствами и способами проектной графики  <b>- стандартный 41-70</b>  Знает  - способы работы над поисковыми эскизами по реализации проектной идеи изобразительными средствами и способами проектной графики  <b>- продвинутый 71-85</b>  Умеет  разрабатывать проектную идею, основанную на концептуальном, творческом подходе к решению художественной задачи;  – анализировать варианты применения и</p>

Наименование разделов и тем дисциплины	Коды компетенций и индикаторов достижения, формированию которых способствует элемент программы	Результаты обучения (знать, уметь, владеть)	Технология формирования (вид занятия)	Оценочное средство	б-рейтинговая шкала
					<p>синтезировать набор возможных решений и научно обосновывать свои предложения  <b>- высокий 86-100</b>            Владеет навыками проектирования, моделирования, конструирования предметов, арт-объектов в области декоративно-прикладного искусства и народных промыслов;            – навыками выполнения проекта в материале</p>
<p><b>Раздел 2. Пластическое моделирование.</b>            2.1. Введение            2.2. Пластическое изображение птиц            2.3. Пластическое изображение животного.</p>	<p>ОПК-3/ ИДК.Б.ОПК-3.1.</p>	<p><b>Знать:</b>            – способы работы над поисковыми эскизами по реализации проектной идеи изобразительными средствами и способами проектной графики  <b>Уметь:</b>            – разрабатывать проектную идею, основанную на концептуальном, творческом подходе к решению художественной задачи;</p>	<p>Лекция вводная, обзорная, итоговая             Практическое занятие</p>	<p>Живописный этюд,</p>	<p><b>- пороговый 0-40</b>            Не знает            - способы работы над поисковыми эскизами по реализации проектной идеи изобразительными средствами и способами проектной графики  <b>- стандартный 41-70</b>            Знает            - способы работы над</p>

Наименование разделов и тем дисциплины	Коды компетенций и индикаторов достижения, формированию которых способствует элемент программы	Результаты обучения (знать, уметь, владеть)	Технология формирования (вид занятия)	Оценочное средство	б-рейтинговая шкала
		<p>– анализировать варианты применения и синтезировать набор возможных решений и научно обосновывать свои предложения</p> <p><b>Владеть:</b></p> <p>– навыками проектирования, моделирования, конструирования предметов, арт-объектов в области декоративно-прикладного искусства и народных промыслов;</p> <p>– навыками выполнения проекта в материале</p>			<p>поисковыми эскизами по реализации проектной идеи изобразительными средствами и способами проектной графики</p> <p><b>- продвинутый 71-85</b></p> <p>Умеет разрабатывать проектную идею, основанную на концептуальном, творческом подходе к решению художественной задачи;</p> <p>– анализировать варианты применения и синтезировать набор возможных решений и научно обосновывать свои предложения</p> <p><b>- высокий 86-100</b></p> <p>Владеет навыками проектирования, моделирования, конструирования предметов, арт-</p>

Наименование разделов и тем дисциплины	Коды компетенций и индикаторов достижения, формированию которых способствует элемент программы	Результаты обучения (знать, уметь, владеть)	Технология формирования (вид занятия)	Оценочное средство	б-рейтинговая шкала
					объектов в области декоративно-прикладного искусства и народных промыслов; – навыками выполнения проекта в материале
<p><b>Раздел 1. Академическая скульптура.</b>  1.1. Введение в дисциплину  1.2. Копия гипсовой розетки или рельефа  1.3. Скульптурное изображение цветка (растения) с натуры</p>	ПК-5. ИДК.Б.ПК-5.1..	<p><b>Знать:</b>  - технику и технологию выполнения академической и декоративной скульптуры;  - принципы лепки объемной и рельефной формы;  - особенности моделировки трехмерной формы.  - принципы стилизации академической скульптуры  <b>Уметь:</b>  - использовать на практике различные техники академической и декоративной скульптуры;  - лепить объемную и рельефную форму;  - моделировать трехмерную форму;  - стилизовать академическую скульптуру  <b>Владеть:</b>  - различными техниками и технологиями академической и</p>	<p>Лекция вводная, обзорная   Практическое занятие</p>	Скульптурный этюд	<p><b>- пороговый 0-40</b>  Не знает технику и технологию выполнения академической и декоративной скульптуры;  - принципы лепки объемной и рельефной формы растения;  - особенности моделировки трехмерной формы.  - принципы стилизации академической скульптуры растений   <b>- стандартный 41-70</b>  Знает технику и технологию выполнения</p>

Наименование разделов и тем дисциплины	Коды компетенций и индикаторов достижения, формированию которых способствует элемент программы	Результаты обучения (знать, уметь, владеть)	Технология формирования (вид занятия)	Оценочное средство	б-рейтинговая шкала
		декоративной скульптуры; - приемами моделирования объёмной и рельефной формы; - приемами анализа и синтеза в процессе создания декоративной скульптуры; - навыками композиции и стилизации в декоративной скульптуре			академической и декоративной скульптуры; - принципы лепки объёмной и рельефной формы; - особенности моделировки трехмерной формы растения. - принципы стилизации академической скульптуры растений  <b>- продвинутый 71-85</b> Умеет использовать на практике различные техники академической и декоративной скульптуры; - лепить объёмную и рельефную форму; - моделировать трехмерную форму растения; - стилизовать академическую скульптуру растений  <b>- высокий 86-100</b> Владеет различными

Наименование разделов и тем дисциплины	Коды компетенций и индикаторов достижения, формированию которых способствует элемент программы	Результаты обучения (знать, уметь, владеть)	Технология формирования (вид занятия)	Оценочное средство	б-рейтинговая шкала
					техниками и технологиями академической и декоративной скульптуры растения; - приемами моделирования объёмной и рельефной формы; - приемами анализа и синтеза в процессе создания декоративной скульптуры; - навыками композиции и стилизации в декоративной скульптуре растений
<p><b>Раздел 2. Пластическое моделирование.</b></p> <p>2.1. Введение</p> <p>2.2. Пластическое изображение птиц</p> <p>2.3. Пластическое изображение животного.</p>	ПК-5. ИДК.Б.ПК-5.1.	<p><b>Знать:</b></p> <ul style="list-style-type: none"> <li>- технику и технологию выполнения академической и декоративной скульптуры;</li> <li>- принципы лепки объёмной и рельефной формы;</li> <li>- особенности моделировки трехмерной формы.</li> <li>- принципы стилизации академической скульптуры</li> </ul> <p><b>Уметь:</b></p> <ul style="list-style-type: none"> <li>- использовать на практике различные техники</li> </ul>	<p>Лекция вводная, обзорная, итоговая</p> <p>Практическое занятие</p>	Скульптурный этюд	<p><b>- пороговый 0-40</b></p> <p>Не знает технику и технологию выполнения академической и декоративной скульптуры;</p> <ul style="list-style-type: none"> <li>- принципы лепки объёмной и рельефной формы;</li> <li>- особенности моделировки трехмерной формы.</li> <li>- принципы</li> </ul>

Наименование разделов и тем дисциплины	Коды компетенций и индикаторов достижения, формированию которых способствует элемент программы	Результаты обучения (знать, уметь, владеть)	Технология формирования (вид занятия)	Оценочное средство	б-рейтинговая шкала
		<p>академической и декоративной скульптуры;</p> <ul style="list-style-type: none"> <li>- лепить объёмную и рельефную форму;</li> <li>- моделировать трехмерную форму;</li> <li>- стилизовать академическую скульптуру</li> </ul> <p><b>Владеть:</b></p> <ul style="list-style-type: none"> <li>- различными техниками и технологиями академической и декоративной скульптуры;</li> <li>- приемами моделирования объёмной и рельефной формы;</li> <li>- приемами анализа и синтеза в процессе создания декоративной скульптуры;</li> <li>- навыками композиции и стилизации в декоративной скульптуре</li> </ul>			<p>стилизации академической скульптуры птиц и животных</p> <p><b>- стандартный 41-70</b> Знает технику и технологию выполнения академической и декоративной скульптуры;</p> <ul style="list-style-type: none"> <li>- принципы лепки объёмной и рельефной формы;</li> <li>- особенности моделировки трехмерной формы.</li> <li>- принципы стилизации академической скульптуры птиц и животных</li> </ul> <p><b>- продвинутый 71-85</b> Умеет использовать на практике различные техники академической и декоративной скульптуры;</p> <ul style="list-style-type: none"> <li>- лепить объёмную и рельефную форму;</li> </ul>



Наименование разделов и тем дисциплины	Коды компетенций и индикаторов достижения, формированию которых способствует элемент программы	Результаты обучения (знать, уметь, владеть)	Технология формирования (вид занятия)	Оценочное средство	б-рейтинговая шкала
					<p>- моделировать трехмерную форму;</p> <p>- стилизовать академическую скульптуру птиц и животных</p> <p><b>- высокий 86-100</b>  Владеет различными техниками и технологиями академической и декоративной скульптуры;</p> <p>- приемами моделирования объёмной и рельефной формы;</p> <p>- приемами анализа и синтеза в процессе создания декоративной скульптуры;</p> <p>- навыками композиции и стилизации в декоративной скульптуре птиц и животных</p>

## 5.2.2. Тестовые задания для текущего контроля и промежуточной аттестации по темам

№ п/п	Вопросы, варианты ответов
	<b>Введение</b>
1	<b>Основные задачи при выполнении скульптурных работ:</b> а) овладение приёмами лепки объёмных и рельефных скульптурных работ; б) передача цвета в) передача тона
2	<b>Укажите основные приёмы лепки, используемые в скульптуре:</b> а) набор объёма, фактура, стилизация б) лессировка в) трансформация 



3

**Какое скульптурное изображение называется горельефом?**

А) - уплощённое изображение объёмной формы предмета

Б) - уплощённое изображение, в котором выпуклое изображение выступает над плоскостью фона не более чем на половину своего объёма

**В)** - уплощённое изображение, которое выступает над плоскостью фона на половину своего объёма и более



4	<p><b>Дайте определение, какой рельеф называется розеткой?</b></p> <p>А) изображение представляет уплощённую форму объемного предмета или декоративных элементов</p> <p>Б) низкий рельеф, в котором выпуклое изображение выступает над плоскостью фона</p> <p>Г) гипсовое декоративное рельефное изображение, имеющее центральную точку, от которой строится вся композиция</p>
5	<p><b>Назовите, какие формы имеют розетки?</b></p> <p>А) квадратные, круглые</p> <p>Б) треугольные</p> <p>В) прямоугольные</p> <div data-bbox="472 608 1899 1086" style="display: flex; justify-content: space-around; align-items: center;">  </div>
6	<p><b>Покажите, как разделить розетку 8 элементов?</b></p> <p>А) деление розетки при помощи рисунка</p> <p>Б) деление розетки при помощи циркуля.</p> <p>В) деление розетки при помощи осевых линий</p>



**7 Назовите первый этап выполнения копии скульптурной розетки?**

- А) подготовка лепного фона в свободном масштабе
- Б) выполнение и построение рисунка
- В) лепка объёма

**8 Чем отличается розетка от рельефа?**

- А) высотой
- Б) композицией
- В) назначением



<p>9</p>	<p><b>Какие навыки прививает лепка копии розетки?</b>          А) учит лепить рельефы          Б) прививает навыки работы по рисунку          В) учит аккуратности</p>
<p>10</p>	<p><b>Какие возможные ошибки при лепке копии?</b>          А) ошибки в светотеневом решении          Б) небрежно нарисованный фон          В) нарушена высота объёма рельефа, его масштаба.</p>
<p>11</p>	<p><b>Почему включено в программу скульптурное изображение растений?</b>          А) много изображений растений во всех видах традиционного прикладного искусства          Б) изучение формы растений          В) приобретение навыков лепки растений</p>
<p>12</p>	<p><b>В какой последовательности выполняется лепка цветов?</b>          А) с лепки лепестков и листьев          Б) с лепки фона          В) с лепки всего цветка</p>



13

**Материалы, используемые для лепки цветов на занятиях?**

А) глина

Б) пластилин, воск

В) бумага



<p><b>14</b></p>	<p><b>Приёмы лепки используемые, для передачи материальности цветов и растений?</b></p> <p>А) цветы лепят сразу в объёме  Б) лепестки соединяются в цветок, как в натуре  В) используется фактура цветов и листьев</p> 
<p><b>15</b></p>	<p><b>Как подготавливать воск перед лепкой из него?</b></p> <p>А) лепить сразу из восковых кусочков  Б) разогреть воск  В) разделить на небольшие кусочки</p>
<p><b>16</b></p>	<p><b>Какие ошибки могут быть при выполнении этюда цветов?</b></p> <p>А) лепить цветок из целого куска пластилина  Б) лепить лепестки тонкими  В) прикреплять растения к фону</p>
<p><b>17</b></p>	<p><b>С какой стадии начинается лепка рельефной композиции с цветами?</b></p> <p>А) рисунок делается на картоне  Б) Лепка рельефных цветов  В) выполнение эскизного рисунка будущего рельефа</p>





18

**Какие отличия между орнаментом и рельефом?**

- А) различия нет
- Б) орнамент – это повторяющиеся рельефные элементы из растений
- В) объёмная форма в рельефе уплощается и похожа на орнамент

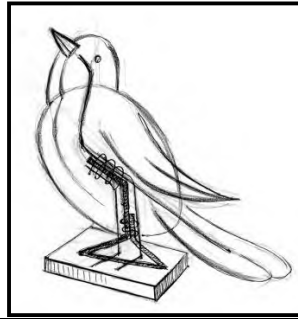
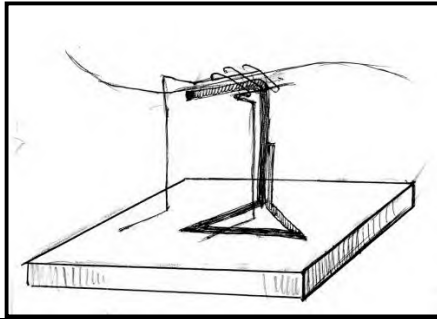


19

**Последовательность лепки этюда птиц?**

- А) сразу набирается объём птиц
- Б) выполнение каркаса для этюда птиц

**В) работа над фактурой перьев.**



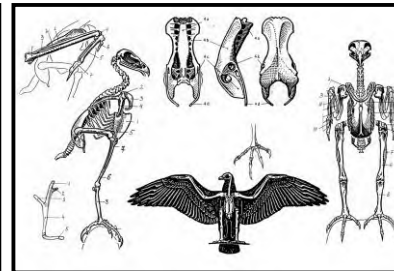
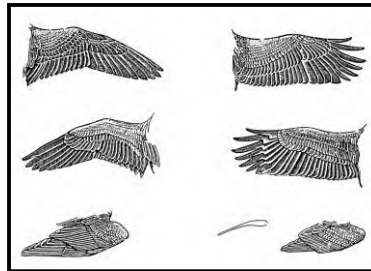
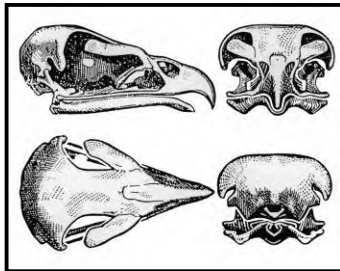
**20**

**Перечислите анатомические особенности птиц?**

**А) череп головы птиц такой же как у животных**

**Б) перья на крыльях все одинаковые**

**В) у птиц нет ключиц, лопатки срослись с грудной клеткой, грудина на грудной клетке сильно выступает в виде киля**



**21**

**Для чего делается каркас при лепке скульптуры?**

**А) каркас делается для красоты силуэта скульптуры**

**Б) каркас выполняет роль скелета и держит мягкую скульптурную массу объёма**

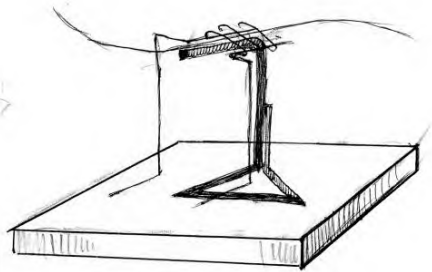
**В) каркас в скульптуре не играет роли**

**22**

**С какой части начинают делать каркас для этюда птиц?**

**А) с глаголя**

- Б) с туловища
- В) с ног



23

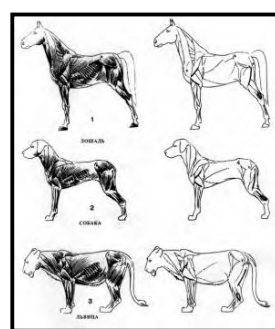
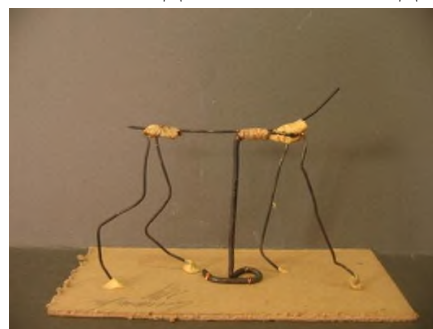
**Косторезам, резчикам по дереву, ювелирам, почему нужно научиться лепить декоративно и стилизовано птиц и животных?**

- А) чтобы придуманные образы птиц и животных красиво смотрелись
- Б) декоративные и стилизованные изображения птиц используются в традиционном прикладном искусстве
- В) лепка декоративных и стилизованных птиц и животных помогает развивать фантазию

24

**С какой стадии начинать лепить этюд животного?**

- А) лепка объёма животного
- Б) выполнение каркаса
- В) определение масштаба для лепки этюда



25	<p><b>Нужно ли знать анатомию животных или нет?</b></p> <p>А) знать, чтобы делать декоративную работу</p> <p>Б) анатомия не влияет на пропорции животного</p> <p>В) расположение мышц влияют на силуэт и форму туловища животного</p>
26	<p><b>Какая главная часть в каркасе для животных?</b></p> <p>А) каркас туловища</p> <p>Б) глаголь</p> <p>В) каркас для ног</p>
27	<p><b>Какие новые знания были приобретены при лепке этюдов животных?</b></p> <p>А) не получили никаких знаний</p> <p>Б) научились лепить форму и передавать движение животного</p> <p>В) узнали, как влияет анатомическое строение на пропорции, форму, движение</p>
28	<p><b>В чём заключается грамотное изображение животных?</b></p> <p>А) в его пропорциях и анатомии</p> <p>Б) в уплощении по осевым линиям</p> <p>В) в стилизованной форме</p>
29	<p><b>Как помогает изучение темы о птицах и животных на скульптуре, в разработке других заданий?</b></p> <p>А) не помогает, потому что другие задачи</p> <p>Б) помогает в получении знаний о пропорциях, форме, анатомии, движениях</p> <p>В) помогает в разработках собственных проектов с изображением животных и птиц</p>
30	<p><b>Укажите основные приёмы, используемые в скульптуре:</b></p> <p>А) раскраска цветом</p> <p>Б) набор объёма</p> <p>В) стилизация</p>



- |    |  |
|----|--|
| 31 | <b>Из каких частей состоит каркас для животных?</b><br>А) из картона<br>Б) из проволоки<br>В) из глаголя, каркаса для туловища и ног для животного |
| 32 | <b>Зачем выполняется рисунок при лепке рельефа с изображением животного?</b><br>А) для изучения животного  |

	<p><b>Б)</b> для лепки объёмной формы</p> <p><b>В)</b> по рисунку выполняется рельефная работа</p>
<b>33</b>	<p><b>Какие знания дают зарисовки животных с натуры?</b></p> <p><b>А)</b> тренировка руки</p> <p><b>Б)</b> изучение пропорций, движений, анатомии</p> <p><b>В)</b> умение компоновать изображение животных при их лепке</p>
<b>34</b>	<p><b>Нужна ли вступительная беседа по теме о животных для получения знаний?</b></p> <p><b>А)</b> не нужна</p> <p><b>Б)</b> практически можно лепить без беседы</p> <p><b>В)</b> нужна - для получения знаний по анатомии животных, их пропорций, характера движений, последовательности лепки животных, знакомством с известными скульпторами – анималистами, работающими в разных техниках и материалах</p>
<b>35</b>	<p><b>В каких твёрдых природных материалах выполняется скульптура?</b></p> <p><b>А)</b> в глине</p> <p><b>Б)</b> в камне, в дереве</p> <p><b>В)</b> в керамике</p>
<b>36</b>	<p><b>Назовите традиционный промысел, близко связанный со скульптурой?</b></p> <p><b>А)</b> лаковая миниатюра</p> <p><b>Б)</b> художественная резьба по кости, дереву, камню</p> <p><b>В)</b> ювелирное искусство, игрушечные промыслы</p>
<b>37</b>	<p><b>Какое значение имеет изучение человека для Косторезного и Богородского промысла?</b></p> <p><b>А)</b> не имеет, потому что разные задачи</p> <p><b>Б)</b> в Косторезном и Богородском промыслах присутствует в художественных работах изображение человека</p> <p><b>В)</b> не нужно изучать, чтобы сохранить особые черты этих промыслов</p>
<b>38</b>	<p><b>Нужно ли изучать студентам строение головы человека при создании скульптурной композиции</b></p> <p><b>А)</b> не нужно</p> <p><b>Б)</b> изучение строения головы помогает создать образ человека, раскрывать разные характеры</p>

	<b>В) не нужно изучать, чтобы сохранить особые черты этих промыслов</b>
<b>39</b>	<b>Нужно ли изучать исторический костюм при создании скульптурной композиции?</b> <b>А) не нужно изучать исторический костюм, изображение создаётся произвольно</b> <b>Б) нужно в данных промыслах изображаются жанровые сценки, исторические события, сельские и религиозные праздники</b> <b>В) не нужно, так как выделяется для работы мало времени</b>
<b>40</b>	<b>Какую пользу приносит изучение скульптуры для всех специальностей Высшей школы народных искусств?</b> <b>А) не приносит</b> <b>Б) приносит, студенты начинают лучше видеть форму и пропорции, начинают лучше рисовать, развивают фантазию, развивается моторика, ловкость и крепость пальцев рук</b> <b>В) изучение скульптуры не обязательно</b>

### 5.3. Оценочные материалы для остаточных знаний

#### Тестовые задания для проверки остаточных знаний обучающихся

Выбрать правильный ответ на вопрос

<b>1</b>	<b>Назовите основные задачи выполнения скульптурных работ:</b> 1) овладение приёмами лепки объёмных и рельефных скульптурных работ; 2) освоение основных этапов выполнения скульптурной работы; 3) освоение методов и способов изображения конструктивно-пространственного построения объёмных и рельефных заданий и освоение закономерностей их построения при лепке. 4) изучение особенностей материалов, используемых в скульптуре, технологии работы с ними. 5) формирование знаний по передаче воздушной перспективы в рельефах, особенности её построения через планы изображаемых объектов. 6) освоение способов работы с пластилином (постепенный набор объёма или лепки от цельного куска) 7) развитие способностей свободно компоновать изображение в рельефной или объёмной работе. 8) создание реалистического скульптурного изображения на основе натуральных постановок с учетом
----------	--

	<p>специфики конкретных профилей традиционных художественных промыслов</p> <p>9) развитие композиционного мышления, творческого воображения</p> <p>10) изучение линейной и воздушной перспективы в рельефных работах.</p> <p>11) формирование художественного вкуса</p>
<b>2</b>	<p><b>Какие инструменты используются для лепки скульптуры?</b></p> <p>А) кисти</p> <p>Б) молотки</p> <p>В) линейки</p> <p>Г) стеки</p> <p>Д) измерители</p> <p>Е) ножи</p> <p>Ё) скальпели</p> <p>Ж) отвесы</p>
<b>3</b>	<p><b>Какой станок используется для лепки скульптуры?</b></p> <p>А) мольберт</p> <p>Б) крутящийся станок</p> <p>В) столик</p> <p>Г) высокий табурет</p>
<b>4</b>	<p><b>Назовите, какие формы имеют розетки?</b></p> <p>А) квадратные</p> <p>Б) овальные</p> <p>В) круглые</p> <p>Г) треугольные</p> <p>Д) прямоугольные</p>





5

**В какой последовательности выполняется этюд цветов?**

- А) лепка заготовок для лепки растений
- Б) лепка лепестков и листьев
- В) соединение лепестков и листьев в цветок



**6**

**Какие материалы используются для лепки цветов?**

- А) глина
- Б) пластилин
- В) воск



**7**

**Чем отличается розетка от рельефа?**

- А) высотой
- Б) композицией
- В) назначением



8

**Какие приёмы лепки используются, чтобы передать материальность цветов и растений?**

- А) цветы лепят сразу в объёме
- Б) лепестки соединяются в цветок, как в натуре
- В) используется фактура цветов и листьев
- Г) лепестки лепят тонко



9

**Последовательность выполнения рельефной или декоративной разработки цветов?**

- А) выполнение рисунка будущего рельефа
- Б) подготовка лепного фона и перенос рисунка
- В) прокладка объёмов
- Г) лепка цветов, с их уплощением и стилизацией



10

**Какие отличия между орнаментом и рельефом?**

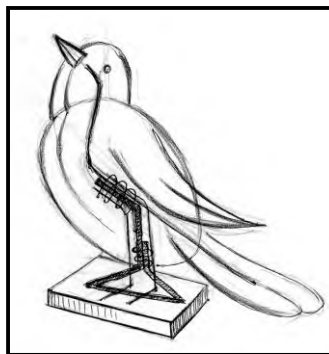
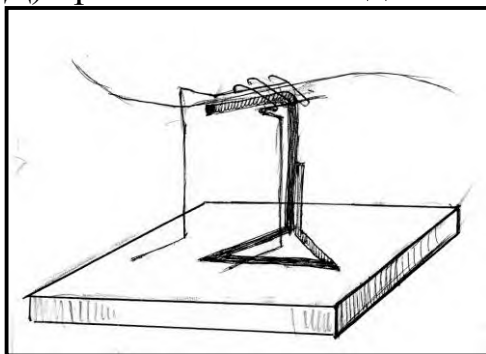
- А) объёмная форма в рельефе уплощается
- Б) орнамент – стилизованная придуманная композиция из растений или их элементов
- В) повтор и чередование декоративных элементов растений



11

**Последовательность лепки этюда птиц?**

- А) изучение анатомических особенностей птиц
- Б) выполнение каркаса для этюда птиц
- В) набирается объём
- Г) работа над фактурой перьев
- Д) крылья лепятся отдельно

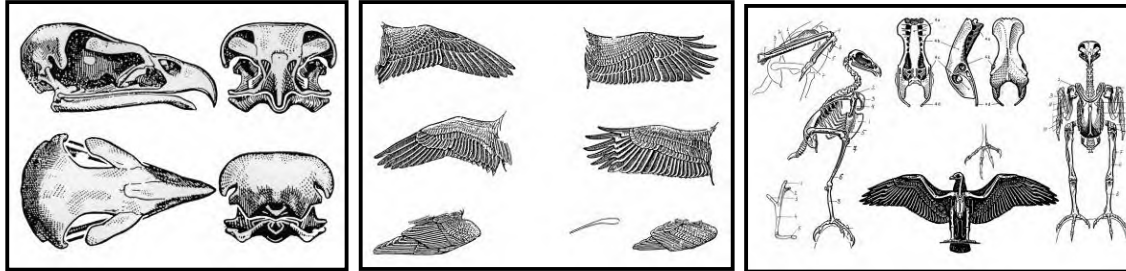


12

**Перечислите анатомические особенности птиц?**

- А) череп головы птиц такой же как у животных

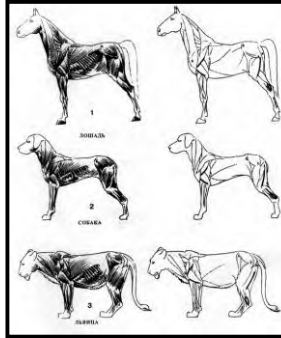
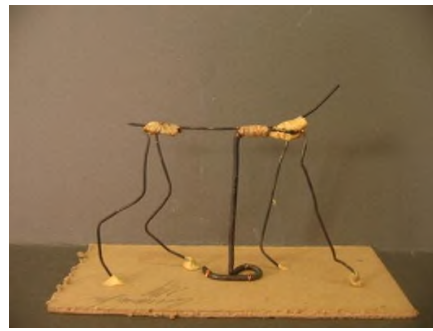
- Б) у птиц сильно выступает в черепе головы носовая часть и надбровные кости глазниц
- В) перья на крыльях все одинаковые
- Г) перья на крыльях располагаются рядами, первый ряд мелкие, второй ряд средние, третий ряд длинные перья
- Д) у птиц нет ключиц, лопатки срослись с грудной клеткой, грудина на грудной клетке сильно выступает в виде киля
- Е) лопатки и грудная клетка у птиц такая же как у животных



13

**Перечислите, какая последовательность соблюдается при выполнении этюда животного?**

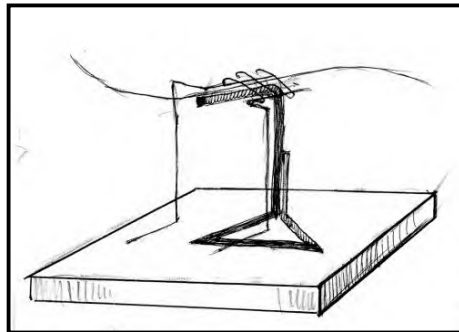
- А) определение масштаба
- Б) выполнение каркаса
- В) набор объёма
- Г) уточнение пропорций, характерных особенностей животного, движения
- Д) уточнение анатомии



14

**Начинают с какой части делать каркас для этюда птиц и животных?**

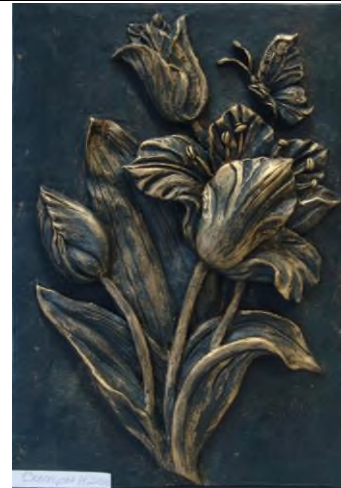
- А) с глаголя
- Б) с туловища
- В) с ног



15

**Укажите основные приёмы, используемые в скульптуре:**

- А) набор объёма
- Б) фактура
- В) стилизация
- Г) уплощение
- Д) трансформация



16

**Какое скульптурное изображение называется горельефом?**

- А) уплощённое изображение объёмной формы предмета
- Б) уплощённое изображение, в котором выпуклое изображение выступает над плоскостью фона не более чем на половину своего объёма
- В) уплощённое изображение, которое выступает над плоскостью фона на половину своего объёма



и более



**17** В каких твёрдых природных скульптурных материалах можно о изображать птиц и животных?

- А) в глине
- Б) в пластилине
- В) в керамике
- Г) в камне

**18** Назовите традиционный промысел, близко связанный со скульптурой?

- А) лаковая миниатюра
- Б) художественная резьба по кости, дереву, камню, ювелирное искусство, игрушечные промыслы
- В) художественная вышивка

**19** Какое значение имеет изучение человека для Косторезного и Богородского промысла?

- А) не имеет, потому что разные задачи
- Б) в Косторезном и Богородском промыслах часто присутствует в художественных работах изображение человека, по этой причине нужно хорошо знать пропорции, строение, пластику движения, анатомию человека, чтобы правильно его изображать и далее на более качественном уровне развивать промыслы
- В) не нужно изучать, чтобы сохранить особые черты этих промыслов в изображении пропорций и формы

**20** Нужно ли изучать строение головы человека при создании скульптурной композиции студентами Косторезного и Богородского промысла?

А) не нужно

Б) изучение строения головы помогает создать образ человека, передать его настроение, выразить характер и в художественных композициях раскрыть разные характеры изображаемых людей

В) не нужно изучать, чтобы сохранить особые черты этих промыслов в изображении пропорций и формы

### Перечень заданий к зачету с оценкой

1 курс. 1 семестр

Копия гипсовой розетки или рельефа



Копию розетки лепят специализации: худож. резьба по кости и дереву, худ. металл (ювелиры)

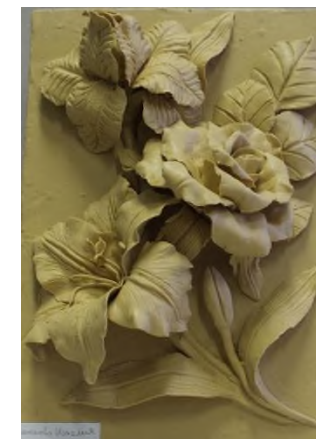
Копию гипсового рельефа лепят специализации: худ. вышивка, худ. кружево, худ. роспись ткани и др.

Вводная беседа и постановка задач: выявить пластические особенности рельефов, выбранных для копии, анализ работ из метод. Фонда.

Выполнение рисунка на бумаге для копии, построение его композиции и

1 курс. 1 семестр

Скульптурное изображение растений с натуры.



Вводная беседа и постановка задач. Анализ работ из метод. фонда. Выявление пластических особенностей выбранных цветов. Лепка подставки под этюд цветов. Подготовка и лепка каждого лепестка и листьев. Соединение лепестков в цветок. Лепка и соединение листьев под цветами. Соединение вылепленных деталей в целый цветок. Лепка дополнительных цветочных элементов. Передача фактуры цветов и листьев. Поиск композиции. Моделирование формы Окончание

всех элементов рельефа. Точно определяются пропорции.  
Перевод рисунка на подготовленный для копии пластилиновый фон.  
Лепка копии.  
Моделирование формы, лепка деталей, выявление особенности рельефа, его фактура..  
Обобщается изображение..

работы.

**1 курс. 2 семестр**  
**Пластическое изображение птиц (этюд или рельеф)**



Рельеф выполняют студенты, которые работают в контакт



Водная беседа и постановка задач, вылепить этюд птицы в масштабе 1:2, анализ работ из метод. фонда. Выполнение

**1 курс. 2 семестр**

**Пластическое изображение животного (этюд или рельеф)**



Рельеф выполняют студенты, которые работают в контакте



каркаса из проволоки для этюда, прокладка общих объемов, движения, лепка деталей, передача фактуры, окончательная работа над пропорциями, движением, работа над анатомией, лепка перьев крыльев и хвоста, обсуждение и оценка работы

Рельефная работа лепится по рисунку или по фото на пластилиновом фоне, формат А4.

Водная беседа и постановка задач, вылепить этюд животного в масштабе 1:3, анализ работ из метод. фонда. Выполнение каркаса из проволоки – для этюда, закрепление каркаса на подставке с передачей движения животного, используемого для этюда, лепка подставки и закрепление каркаса ног на подставке, набор объема на каркасе с передачей движения животного, лепка головы животного, уточнение анатомии и пропорций в процессе лепки этюда, лепка ног с учетом анатомии.

Рельефная работа лепится по рисунку или по фото на пластилиновом фоне, формат А4.